



AFRICAN WILDLIFE FOUNDATION®

---

**MOV.1.2.CBNRM1:B**  
**DRAFT OF MANAGEMENT PLAN FOR SUSTAINABLE NATURAL RESOURCE**  
**USE IN LOMAKO COMMUNITY FOREST**

---

**By:**

**Melchior Ngewesya Nzumba**

**July 2008**

## TABLE DES MATIERES

---

<b>I. INTRODUCTION</b> -----	<b>Page 1</b>
<b>II. VALEUR UNIQUE DE LA CBNRM1</b> -----	<b>Page 1</b>
<b>III. CARACTERISTIQUES DE LA CBNRM1</b> -----	<b>Page 1</b>
<b>3.1. SITUATION GEOGRAPHIQUE</b> -----	<b>Page 1</b>
<b>3.2. SITUATION ADMINISTRATIVE</b> -----	<b>Page 1</b>
<b>3.3. SITUATION HYDROGRAPHIQUE</b> -----	<b>Page 2</b>
<b>3.4. SITUATION FORESTIERE</b> -----	<b>Page 2</b>
<b>3.5. RICHESSE FAUNIQUE ET FLORISTQUE</b> -----	<b>Page 3</b>
<b>3.6. VIE SOCIO ECONOMIQUE DE LA POPULATION LOCALE</b> -----	<b>Page 3</b>
<b>IV. ETAT DE RESULTATS DE LIEUX DE LA CBNRM1</b> -----	<b>Page 3</b>
<b>4.1. QUELQUES RESULTATS DES ETUDES</b> -----	<b>Page 3</b>
<b>V. CONDITIONS DESIREES</b> -----	<b>Page 9</b>
<b>5.1. PROJETS DES INFRASTRUCTURES RURALES DE BASE</b> -----	<b>Page 9</b>
<b>5.2. PROJETS DES RESSOURCES NATURELLES</b> -----	<b>Page 10</b>
<b>VI. OBJECTIFS</b> -----	<b>Page 10</b>
<b>VII. DIRECTIVES</b> -----	<b>Page 10</b>
<b>7.1. ACTIVITES A TOLERER</b> -----	<b>Page 10</b>
<b>7.2. ACTIVITES A INTERDIRE</b> -----	<b>Page 10</b>
<b>VIII. LES MICRO ZONES</b> -----	<b>- Page 13</b>
<b>IX. CALENDRIER A SUIVRE</b> -----	<b>Page 13</b>
<b>X. SUIVI</b> -----	<b>Page 14</b>
<b>XI. ETABLISSEMENT D'UN BUDGET</b> -----	<b>Page 14</b>

## **I. INTRODUCTION**

*Ce plan de gestion de la CBNRM1 Lomako a été élaboré en suivant le guide du Service Forestier des Etats-Unis ainsi que l'approche Heartlands Conservation Procès d'AWF. Ce plan, non définitif à ce stade, suit un processus participatif et adaptatif, dont l'objectif final sera l'acceptation par l'ensemble des parties prenantes et sa reconnaissance au niveau du Gouvernement.*

*La CBNRM1 est une macro zone à l'intérieur de laquelle plusieurs activités y sont exercées, notamment : la chasse villageoise, l'exploitation artisanale des produits forestiers non ligneux, la pêche, l'exploitation forestière des grumes et enfin l'agriculture.*

*L'agriculture, est pratiquée dans la partie appelée SAP (Sylvo agro pastorale) et elle est par sa nature du type extensive. La superficie réservée pour cette activité est estimée à plus ou moins 14.000 has soit 70 Km x 20 Km (de Lingunda à Iyambo).*

*Le besoin en terre cultivable étant de 10 ha/ménage et par an, il s'ensuit qu'avec 2000 ménages qui constituent le secteur de Lomako, ce besoin serait à mon avis d'un déficit apparent de 6000 ha en vue de couvrir réellement ce besoin. Les limites de la SAP étant amovible, tout pourrait être réglé lors du zonage participatif qui interviendra dans la CBNRM1.*

*Dans la CBNRM1 le MLW mène des actions D'appui à l'agriculture et l'agro foresterie, notamment par la distribution des semences améliorées de cultures telles que le Manioc, le Mais, le riz et quelque peu l'arachide. Dans le cadre d'appui aux agriculteurs, un vaste programme de la mise en place des pépinières agro forestières et vivrières est opérationnel à Basankusu, Djolu, Bongandanga et Lingunda pour le territoire de Befale ;*

*La politique adoptée par MLW quant à l'appui aux producteurs réside en la formation des noyaux de producteurs des semences améliorées qui, après la récolte les distribue à crédit moyennant remboursement au double pour permettre la pérennisation de cette action qui est au bénéfice des autres producteurs. Le poids distribué au départ est faible (0,5 ha de superficie par culture) et juste pour la multiplication en vue de permettre aux bénéficiaires de bien maîtriser la technique. Et après deux saisons, plusieurs villages sont couverts. Les cas de Djolu et de Basankusu par exemple en sont frappants.*

*Toujours dans le cadre de partenariat avec MLW , AWF travaille avec l'ONG CEDILO comme partenaire dans le secteur de Lomako. Cette ONG locale a bénéficié du fonds Small Grant (5.000 \$) et cela par deux fois sous ligne CARPE. Cette saison culturale, Cedilo a pu distribuer du matériel agricole comme les machettes, les limes, les houes, haches mais aussi les semences de Mais, du Manioc, du riz. 23 has sur 32 ont été emblavés. CEDILO a pu distribuer les semences locales par manque des améliorées.*

## **II. SPECIFICITES DE CBNRM1/VALEUR UNIQUE**

La CBNRM1 constitue la moitié de la forêt de trois groupements (Boyela, Looma et Nsongomboyo). L'autre moitié de leur forêt se situe dans la RFLY. Les populations de ces trois groupements sont impliquées dans la gestion de la RFLY. Suite à la désignation d'une partie de leur forêt comme aire protégée, la CBNRM1 est encore plus importante pour la disponibilité en ressources naturelles qui sont largement utilisées par les populations locales dont la survie en dépend mais dont les techniques d'extraction ne sont toujours pas durables.

En plus, Congo Futur, une concession forestière est active dans la CBNRM1 et sa superficie se confond avec celle de toute la zone au point que les autres parties prenantes actives dans le milieu ne se sont pas prises en compte.

Malgré cette pression estimée élevée, la forêt de Lomako a toujours des espèces phares comme les bonobos (*Pan paniscus*) et les éléphants (*Loxodonta africana africana*). Des récentes observations visuelles de ces deux espèces confirment l'importance de cette macro zone pour la conservation de la biodiversité.

Présence de forte potentielle biodiversité, présence d'une société forestière active, dépendance des ressources naturelles par une population qui a sacrifié une partie de leur forêt à la conservation (cherchant des alternatives comme le tourisme scientifique)...ces éléments donnent à CBNRM1 une valeur unique. Le développement d'un plan de gestion qui réponde aux exigences écologique, sociale et économique est un grand challenge.

En cas de réussite, cette forêt peut devenir un modèle pour la foresterie communautaire en RDC.

## **III. CARACTERISTIQUES DE CBNRM1**

### **3.1. Situation géographique**

La Forêt à gestion communautaire de Lomako se situe dans la cuvette centrale et fait partie intégrante des forêts tropicales humides de la République Démocratique du Congo.

Cette zone (CBNRM1) couvre 2.042,30 Km<sup>2</sup> (source : Unité SIG AWF). Elle est délimitée au Nord par la rivière Lomako, au Sud par la route Lingunda à Lonkomo via Boonia sur 67 Km de longueur, à l'Est par la rivière Lonkomo et à l'Ouest par la route Lingunda – Lisoko sur 15 Km de longueur. CARTE !!!

### **3.2 Situation écologique : Florence a la carte avec % des différentes végétations**

La zone est ouverte d'une forêt primaire, ombrophile de terre ferme et parfois marécageuse, la CBNRM1 a une profondeur variant entre 10 à 40 km (des villages à la rivière Lomako. Elle est traversée (CBNRM1) par de nombreux cours d'eau où les activités de chasse se concentrent principalement aux diverses sources avec des campements de chasse qui portent souvent leurs noms. On en compte 82 pour les 23 villages concernés par le projet FFEM. CARTE AVEC LES NOMS

Les bandes de forêts destinées aux champs sont étalées derrière les maisons à plus ou moins 2 Km et courent parallèlement par rapport à la route principale allant de Lingunda à Boonia (57Km).

### **3.3. Situation administrative**

*La Forêt à gestion Communautaire de Lomako couvre tout le secteur administratif de Lomako (Carte !!) .*

*La rivière Lomako coupe la forêt du Secteur Lomako en deux. La partie nord de la forêt appartient à la RFLY. Au sud, CBNRM1 est limité par la zone Sylvo Agro Pastoral (SAP) qui est identifié par images satellites, modélisation spatiale et collecte des informations sur le terrain. Cette zone SAP fait l'objet des activités MLW appuie agriculture.....MELCHIOR...TU DOIS EXPLIQUER UN PEU....MAIS DANS LE CHAPITRE INTRODUCTION !*

*Elle est délimitée au Nord par la rivière Lomako et au Sud par la bande de 2 Km de largeur servant de l'agriculture.*

*Administrativement, la CBNRM1 fait partie intégrante du secteur de Lomako et circonscrite dans les trois groupements : Boyela à l'Ouest, Looma au centre et Nsongomboyo à l'Est.*

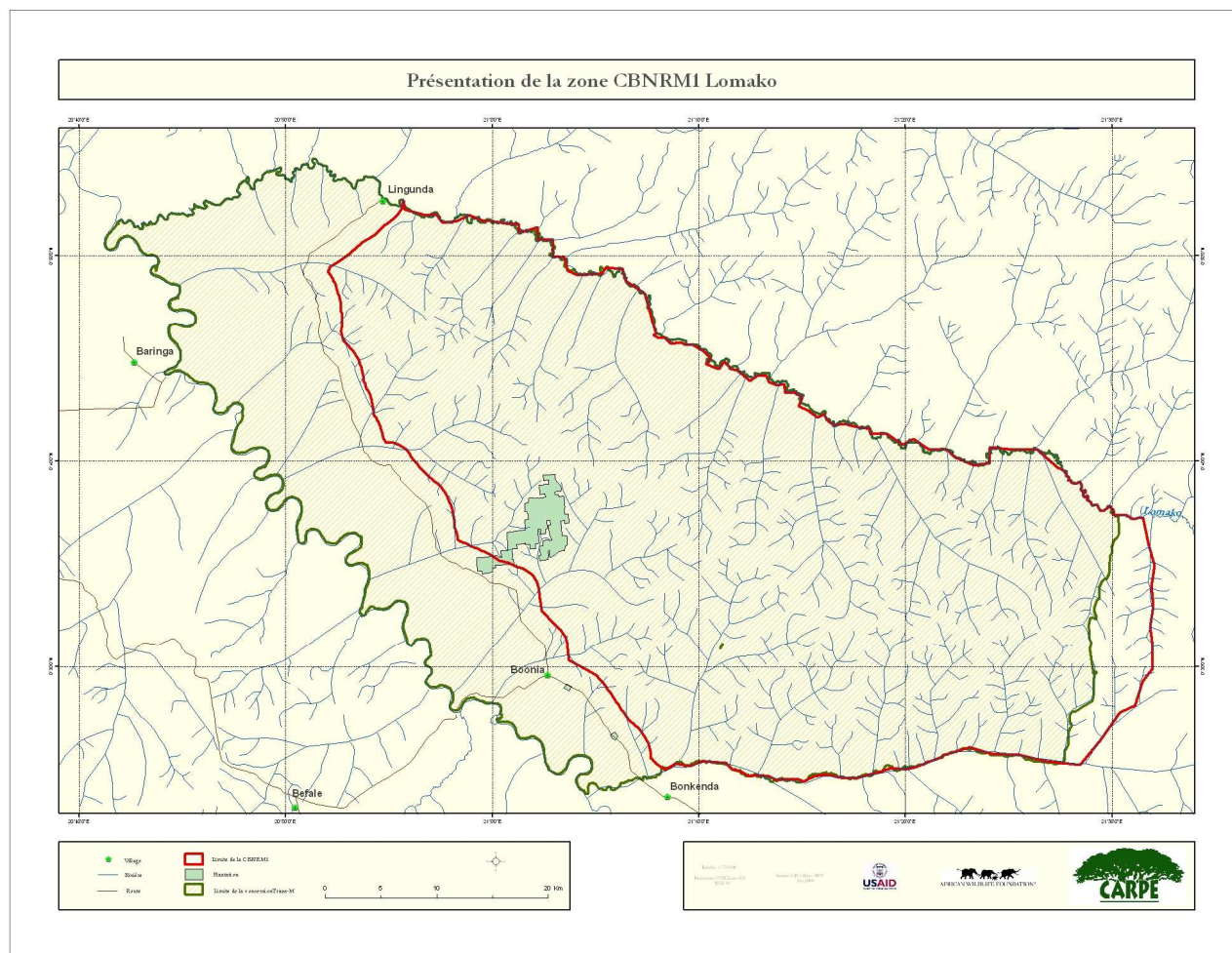
*Il est composé de 34 villages à ce jour, jadis, 2004, il n'en comptait que 32. Cela étant dû aux différentes scissions dont subissent ses villages soit pour les faits purement politiques ou matérialistes (scinder le village pour profiter de certains avantages d'ordre économique ou politique).*

*Le secteur de Lomako est l'un des secteurs constituant le territoire de Befale, district de la Tshuapa, province de l'Equateur. La superficie de la CBNRM1 est de 2.042,30 Km<sup>2</sup> et compte environ 7000 habitants répartis dans les 34 villages (chiffre puisé du recensement des chefs des localités en 2007, dans mon rapport de la prospection initiale en Octobre 2007*

- *secteur Bongandanga –Botewa, territoire de Bongandanga, province de l'Equateur*
- *Au Sud, par le secteur Befumbo, à la limite avec les territoires de Befale et de Bolomba, Province de l'Equateur*

### **3.4. Situation hydrographique carte !!!!**

*Comme le montre la carte ici-bas, la zone CBNRM1 est traversée par une artère d'eau composée de plusieurs ruisseaux et certains d'entre eux traversent la route principale Lingunda- Lonkomo.*



*La Forêt Communautaire de Lomako est traversée par un réseau de cours d'eaux dont les principaux, en allant de Boofe via Lingunda vers le centre du secteur (Boonia), sont :*

- Lofisola , Boofe, Lokokpo, Lomindo, Nsasanga (situés entre les villages Boofe et Lingunda et se jetant sur Lomako),
- Bololo, Bolifa (situés entre Lingunda et Lisoko et traversant la route), Intsi, Bampata, Loole (appartenant aux villages Lisoko, Iyambo et Bongila),
- Bonangwa, Eanza, Ilingingala Boyela (pour le village Nkonga),
- Ilingingala Looma, Iyangola, Bonkwe (pour les villages Bontomba, Linkanda, Bongila/Looma et Wamba),
- Empeta (pour les villages Bokau, Lofuko, Bolima I, II, III),
- Bosefe (séparant les villages Bolima I et Bokoli),
- Isolomwa (séparant Efonde et Lifengo II),
- Lolongo (pour les villages Lofukya I et II),
- Waela (séparant les villages Lofukya I et Boonia ),
- Lonkomo (appartient au village Lofima mais sépare celui-ci du village Bonkenda).

*A partir de Lisoko, quasiment tous les cours d'eau se jettent dans la rivière Maringa et la majorité d'entre eux traversent la route Lingunda - Boonia.*

### 3.5. Situation forestière

*La végétation de la Forêt Communautaire de Lomako est similaire à celle de toute la cuvette centrale de la République Démocratique du Congo.*

*Elle est dominée par des forêts tropicales primaires de basse altitude et des forêts humides. Cette bande de forêt est frontalière au Nord à la RFLY et à l'Est au bloc forestier du CADJOBÉ à travers un corridor se limitant par la rivière Lonkomo à l'Ouest.*

*La superficie totale de la canopée : 2.042,30 Km<sup>2</sup>*

*Superficie Swamp Forest : 671,49 Km<sup>2</sup> soit 32,88%*

*Superficie Forêt dense : 1358 Km<sup>2</sup> soit 66,49%*

*Complexe rural et Forêts secondaires jeunes : 8,95 Km<sup>2</sup> soit 0,44%*

*Source : Summary statistic ou UMD and Cover*

**Source:** SDSU data compiled UCL 2008-07-30 90-meter resolution.

### 3.6. Richesse faunique et floristique

*La Forêt Communautaire de Lomako contient plusieurs espèces animales et végétales.*

*Parmi les espèces animales identifiées, on compte : les espèces du groupe des Cercopithèques (*Cercopithecus ascanius*, *wolffi wolffi*, *colobus angolensis* sp), Potamochoères (*POTAMOCHOERUS porcus*) Céphalophes (*CEPHALOPUS monticola*, *callipygus*, *dorsalis*, *nigrifrons*, *sylvicultor*), Antherures (*ANTHERURUS africanus*), léopards (*PANTHERA pardus*), ???? mais on rencontre également les Bonobo (*PAN paniscus*) et les éléphants de forêts (*LOXODONTA africana africana*), les Léopards (*Panthera pardus*), antilopes Bongo, les petits pangolins (*Uromanus* sp.), les pangolins géants (*Smutia gigantea*), les *TRAGELAPHUS spekei*, *scriptis* etc.*

*Parmi les espèces végétales identifiées, il y a *Afromosia*, *Longhi*, *Limbali*, *Ebène*, *Acajou* d'Afrique (fort recherché par les exploitants forestiers), etc.*

### 3.7. Vie socio économique de la population locale

*La vie socio économique de la population locale de Lomako dépend en majeure partie de la Forêt de Lomako. Celle-ci y pratique l'agriculture extensive sur brulis en abattant les arbres et en utilisant les feux de brousse. A l'intérieur de cette même forêt, la population y exerce certaines pratiques illicites, en abattant par exemple, les arbres à chenilles en vue de les récolter, en arrachant brutalement des plantes médicinales ou en les coupant carrément ; la chasse commerciale attrapant toutes les espèces animales sans distinction jour et nuit en grande quantité et de façon incontrôlée, l'utilisation des flèches empoisonnées, la non pratique de la loi relative aux périodes de repos de la chasse. En résumé, pour l'intérêt économique-commercial de la population locale, la faune et la flore de la forêt de Lomako sont en train d'être détruites et dévastées à grande échelle et sans aucun contrôle.*

*Il faudra noter de ce que la pression est forte au regard de 10.739,9 Kg de bêtes extraits en deux mois pour la période allant de décembre 2007 à janvier 2008.*

### 3.8. ETAT DES LIEUX DE LA CBNRM1

*Lors de l'étude de prospection initiale qui a eu lieu à Lomako en Octobre 2007) il a été constaté qu'à Lomako, les villages subissent fréquemment des scissions à telle enceinte que les villages comme Bolima est divisé en 3 : Bolima I, Bolima II, Bolima III ; Lifengo en Lifengo I, Lifengo II, les Lofukya en Lofukya I et Lofukya II. Au point qu'aujourd'hui, les villages du secteur de Lomako sont passés en nombre de 32 en 2004 à 34 en 2008.*

La création de la réserve faune de Lomako Yokokala en juillet 2006 aura comme conséquence, la réduction de l'espace vitale. Le taux d'accroissement démographique étant de 3,3 % (Camille Likondo, MOV de projet de conservation et de gestion durable du bloc forestier de CADJOBÉ), il va se poser éventuellement le problème de conflits d'accès à l'espace vital et aux ressources naturelles fauniques et floristiques.

La population jadis habitant à l'enceinte de la réserve actuelle est de nouveau reversée dans la CBNRM1 de fait de déguerpissement. Sinon, cette situation pourrait engendrer à un moment donné un risque de véritables conflits lié au foncier.

L'existence d'une concession forestière dans la CBNRM1 (dans le groupement Looma, du village Bokau à Lofukya, sur 15 Km le long de la route : du village Bokau à Lofukya) dénote à suffisance cette allégation liée aux éventuels conflits sur la tenure foncière (carte issue du plan d'échantillonnage de l'inventaire faune à puiser auprès de l'unité SIG AWF à Kinshasa)

NORMALEMENT, il faut donner une idée de ce plan de gestion qui est en développement, sinon, impossible de apprécier les résultats !

### **3.9. Quelques résultats des études**

#### **Méthodologie**

Tout part des modes de chasse pratiqués par les chasseurs (pièges, fusils, chiens de chasse, flèches empoisonnées) au nombre 200 dans quasiment 82 campements de chasse pendant deux mois de chasse.

En second lieu on s'attèle aux visites des enquêteurs auprès des chasseurs sur terrain (auprès des chasseurs, des familles non chasseuses et enfin des ménages des chasseurs),

Pendant ces visites, la viande de brousse est pesée et le poids consigné dans la fiche de collecte des données sur les captures. Renseignements collectés : n° bête, noms scientifiques, des gibiers, état de gibiers, noms de chasseurs, mode de chasse, terroirs de chasse. Auprès pesée, questionnement sur la destination de la viande : consommation dans les ménages des chasseurs, ventes locales dans les villages en petits morceaux sous forme de « BISETA », vente hors zone de production c'est-à-dire aux marchés soit de Baringa, CCP Ndeke (185 Km), Basankusu (250 km), Boende (200 Km), Mbandaka (300 Km).

Ces résultats donnent une idée sur la façon dont la pression humaine s'exerce dans la CBNRM1 en rapport avec les modes de chasse y appliqués ainsi que les quantités de gibiers en termes de poids (kg) extraites

Cela peut aisément se confirmer par des données suivantes : total poids de la viande de gibiers : 10.739,9 Kg pour 17.860 pièges tendus en deux mois c'est-à-dire de décembre 2007 à fin janvier 2008. Pour la même période : de novembre 2007 à Janvier 2008 : 1363 munitions de chasse utilisées, 133 chiens de chasse, deux cas de flèches empoisonnées. Journées de visites des enquêteurs (visites de quinzaines) auprès des chasseurs : 40 pour 10 villages enquêtés.

Hypothèses et question de recherches par rapport au plan de gestion stp

#### **Methodologie !**

ET APRES, les résultats mieux organisés ! Tout est réorganisé en bas du tablea



**TABLEAU 1 : DIFFERENTS MODES DE CHASSE ET PROPORTIONS DANS LA BNRM1**

GROUPE -MENTS	VILLA GES	P I E G E					CHIENS DE CHASSE			MUNITIONS				TOTAL	
		CA- BLE S	NY- LON	MAR A- DONA ??	BAR- RIER ES	TOTA L	M	F	TOT	N O V 20 07	DEC 2007	Jan v08	Tot		
BOYELA	LINGU NDA	227	488	290	84	1089	14	7	21	65	55	42	162		162
BOYELA	LISOK O	165	647	2092	239	3153	2	3	5	77	52	50	179		179
BOYELA	BONG ILA	373	1036	1235	170	2714	2	3	5	13 4	74	16	224		224
BOYELA	NKONG A	362	1080	391	1	1834	0	0	0	71	50	13	134		134
<b>S/TOT1</b>	<b>BOYEL A</b>	<b>1127</b>	<b>3251</b>	<b>4008</b>	<b>494</b>	<b>8790</b>	<b>18</b>	<b>13</b>	<b>31</b>	<b>24 7</b>	<b>231</b>	<b>121</b>	<b>699</b>		<b>599</b>
LOOMA	BONGI LA	205	465	270	1	941	11	20	31	0	0	0	0		0
LOOMA	BOKAU	155	480	369	4	1008	1	1	2	14	19	4	37		37
LOOMA	BOLIM A	120	607	72	3	802	0	0	0	41	52	33	126		126
LOOMA	LIFENG O	1330	1400	645	505	3880	34	25	59	14 1	129	10	280		280
LOOMA	LOFUK YA	90	793	457	62	1402	3	7	10	80	88	48	214		214
<b>S/TOT2</b>	<b>LOOMA</b>	<b>1900</b>	<b>3745</b>	<b>1813</b>	<b>575</b>	<b>8033</b>	<b>49</b>	<b>53</b>	<b>102</b>	<b>27 6</b>	<b>288</b>	<b>95</b>	<b>657</b>		<b>657</b>
NSONGO MBOYO	BOONI A	173	354	190	320	1037	0	0	0	3	2	2	7		7

14  
2  
2  
0  
18  
11  
1  
0  
341  
3  
356  
0  
374

<b>S/TOT3</b>	NSONG O	173	354	190	320	1037	0	0	0	3	2	2	7			7
<b>TOTAL</b>		<b>3200</b>	<b>7350</b>	<b>6011</b>	<b>1389</b>	<b>17860</b>	<b>67</b>	<b>66</b>	<b>133</b>	<b>6</b>	<b>521</b>	<b>218</b>	<b>3</b>			<b>1263</b>

Note : maradona : sorte de corde tissée à partir de fils de sac en polyéthylène et utilisée en lieu et place du câble ou de nylon, souvent pour attraper les petits gibiers ; *Cephalophus monticola*, *C. dorsalis*, *Antherurus africanus*.

**Je ne comprends rien de tout ce que tu expliques**

**Méthodologie**

. Etude prospective initiale a fait à Lomako le début d'investigation sur la chasse villageoise

Axée sur la participation de la population au choix de meilleurs chasseurs

**Procédure** : enquêteur appuyé par le chef du village, ce dernier accompagné de deux chasseurs expérimentés. Ils font le tour du village et identifient tous les chasseurs volontaires après les avoir sensibilisés sur le bien-fondé de la chasse concertée et sur la conservation.

**Renseignements à prendre** : n° chasseur, nom et post-noms, taille de ménage, niveau étude, Âge, mode de chasse pratiquée, terroir de chasse

**Organisation équipe d'enquête**

10 villages retenus sur 23 concernés par le projet

3 enquêteurs par village

Total enquêteurs : 30

Durée : 2 mois ou 40 jours

Cible : chasseurs du village, ménages des chasseurs et des noms chasseurs

**Procédure pour le choix des ménages** : choix au hasard à travers les maisons du village

Et selon convenance avec certaines familles (on n'en prend chaque c

**Activités :**

**#chasseurs** : 200 pour 60 Km2 soit 6000 has

**Nbre de mois** : 2 (décembre 2007 à Janvier 2008)

**Journées de chasse** : 40

**Superficie** : Total forêt CBNRM1 : 2.042,30 Km2 (Source : Unité GIS AWF kin

Total forêt 23 villages : 1381,5 Km2

Total superficie forêts enquêtées (10 villages) : 60 Km2

**Définition de pièges** et tout....faut absolument tout réorganiser

Modes de chasse : Pièges : 17.860 repartis comme suit-en:

- pièges avec collier en câble : 3200,
- pièges avec collier en nylon : 7350, maradona : 6011,
- pièges avec barrière : 1389
- Fusils : 1363 munitions pour deux mois
- Chiens de chasse : 133 période décembre 2007 à Janvier 2008

**TABLEAU 2 : INTENSITE DES CAPTURES DES GIBIERS PAR RAPPORT AUX DIFFERENTS MODES DE CHASSE**

GROUPE MENTS	VILLAGES	QUANTITE TOTALE EN KG	MODES DE CHASSE				OBSERVATIONS
			PIEGES	FUSILS	CHIENS	FLECHES EMPOISONNEES	
BOYELA	LINGUNDA	351,1	317,1	34	0	0	
BOYELA	LISOKO	645,4	420,4	222	3	0	
BOYELA	BONGI	2034,2	1755,2	229	50	0	

	LA						
BOYELA	NKON GA	712	420	292	0	0	
<b>S/TOT2</b>		<b>3742,7</b>	<b>2912,7</b>	<b>777</b>	<b>53</b>		
%		<b>100</b>	<b>77,8</b>	<b>20,8</b>	<b>1,4</b>	<b>0</b>	
LOOMA	BONGI LA	1376	823	513	0	40	
LOOMA	BOKA U	368,5	324,5	44	0	0	
LOOMA	BOLIM A III	730	525	180	25	0	
LOOMA	LIFEN GO	1946	814	883,5	248,5	0	
LOOMA	LOFUK YA	1807,2	1221,2	545	0	41	
<b>S/TOT2</b>		<b>6227,7</b>	<b>3707,7</b>	<b>2165,5</b>	<b>273,5</b>	<b>81</b>	
%		<b>100</b>	<b>59,5</b>	<b>34,8</b>	<b>4,4</b>	<b>1,3</b>	
NSONG OMBOY O	BOONI A	769,5	529,5	240	0	0	
<b>S/TOT3</b>		<b>769,5</b>	<b>529,5</b>	<b>240</b>	<b>0</b>		
%		<b>100</b>	<b>68,8</b>	<b>31,2</b>	<b>0</b>	<b>0</b>	
<b>TOTAL</b>		<b>10739,9</b>	<b>7149,9</b>	<b>3182,5</b>	<b>326,5</b>	<b>81</b>	
% général		<b>100</b>	<b>66,6</b>	<b>29,6</b>	<b>3</b>	<b>0,8</b>	

**TABLEAU 3 : LISTE ET POIDS DE DIFFERENTES ESPECES ANIMALES PRESENTES DA NS LA CBNRM1 LOMAKO (GRANDS MAMMIFERES ET AUTRES) tout ca a été chassé ?**

**Non, ce sont plutôt des bêtes qui vivent dans la CBNRM1 et déclarées par les populations pendant les interviews dans les focus-groups au courant du mois d'octobre 2007**

N°	NOMS SCIENTIFIQUES	NOMS VERNACULAIRES	POIDS MOYENS	OBSERVATIONS
1	<i>Cephalophus monticola</i>	Mboloko	3,5-9Kg	
2	<i>CEPHALOPHUS nigrifrons</i>	Bongundzu	14 -18 Kg	
3	<i>CEPHALOPHUS callipigus</i>	Bofala	16-23Kg	
4	<i>CEPHALOPHUS dorsalis</i>	Bombende	15-24Kg	
5	<i>CEPHALOPHUS sylvicultor</i>	Lisoko	45-80Kg	
6	<i>CERCOPITHECUS ascanius</i>	Nsoli	1,8-4Kg	
7	<i>CERCOPITHECUS neglictus</i>	Boluwa	Male :5-8Kg ; Femelle : 3-6 Kg	
8	<i>CERCOPITHECUS wolffi wolffi</i>	Mbeka	2-6 Kg	
9	<i>CERCOPITHECUS dryas</i>	Iseka	Male :4-5 Kg et Femelle : 2-2,5 Kg	
10	<i>COLOBUS angolensis</i>	Liuka	9-20 Kg	
11	<i>CROSSARCHUS obscurus</i>	Efanza	1-1,5 Kg	
12	<i>CIVETTICHIS civeta</i>	Dzoo	7-20 Kg	
13	<i>GU ??CHERIA pucherani</i>	Lokoku		

14	<i>ATHERURUS africanus</i>	IKO	1,5-4 Kg	
15	<i>Atilax paludinosus</i>	Wundzu	2,2-5 Kg	
16	<i>ALLENOPITHECUS nigroviridis</i>	Elenga	Male : 6,2 Femelle :3,6 Kg	
17	<i>ANOMALURUS beecrofti</i>	Lolema	Poids non retrouvé	Oiseau sauvage
18	<i>ANOMALURUS derbanus</i>	Lokiyo	640-660 gr	
19	<i>BITIS gabonica</i>	Litufa	Poids non retrouvé	Ophidiens
20	<i>BITIS nasicornus</i>	Liyate	Poids non retrouvé	Ophidiens
21	<i>CRICETOMYS emini</i>	Botomba	1,14 Kg	
22	<i>DENNDROHYDRAX arboreus</i>	Bombolo w'a Liko	1,5-4,5 Kg	
23	<i>FELIS aurata</i>	Lowa	5,5-18 Kg	
24	<i>GALAGOIDES denidof</i>	Lisile		
25	<i>GENETTA servalina</i>	Bonoko	1-2 Kg	
26	<i>HYOMOSCUS aquaticus</i>	Etambe	Male :9,7-16 Kg Femelle : 12 Kg	
27	<i>HABRAETUS sp</i>	Ekooli	Poids non retrouvé	Oiseau sauvage ressemblant au canard
28	<i>HYPOPOTAMUS nanus</i>	Ngubo	Male : 4000-6300 Kg Femelle : 510- 2500 Kg	
29	<i>UROMANUS tetradactyla</i>	Nkonyo	"Poids non retrouvé	
30	<i>KINEXYS spp</i>	Hulu	Poids non retrouvé	
31	<i>LUTRA maculicollis</i>	Liyenge	4-6,5 Kg	
32	<i>LOXODONTA africana cyclotis</i>	Nzoku	Male : 4000-6300 Kg Femelle : 2200-3500 Kg	
33	<i>LOPHOCEBUS atterimus</i>	Ngila	6-11 Kg	
34	<i>LUTRA lutra</i>	Inswe	6-18 Kg	
35	<i>MELLIVORA capensis</i>	Esis	7-16 Kg	
36	<i>NADINIA binotata</i>	Mbeo	2-3,2 Kg	
37	<i>ORYCTERUS afer</i>	Iluwo	40-83 Kg	
38	<i>OSTEOLAMUS tetrapsis</i>	Lokesa	Non retrouvé	
39	<i>POTAMOCHOERUS porcus</i>	Nsombo	45-115 Kg	
40	<i>PANTHERA pardus</i>	Nkoy	Male : 60 Kg (35-90 ) Femelle : 50 Kg (28-60)	
41	<i>PERODICTICUS potto</i>	Imete	Poids non retrouvé	
42	<i>PSITACUS erithacus</i>	Nkoso	Poids non retrouvé	Oiseau
43	<i>PETRODROMUS tetradactylus</i>	Linkoto	150-280 gr	
44	<i>PAN paniscus</i>	Eza Bonobo	25-35 Kg	
45	<i>SMUTIA gigantea</i>	Inkanga	30-35 Kg	
46	<i>PITHON sebae</i>	Nguma	Poids non retrouvé	
47	<i>PROTOXERUS stangeri</i>	Liyoko	540-1000 g	
48	<i>TRAGELAPHUS Scriptis</i>	Mbuli ya mwasi	40-85 Kg	
49	<i>TRAGELAPHUS Spekei</i>	Mbuli ya mobalii	80- 150 Kg	
50	<i>TURAGO géant</i>	Lonkulakoko	Poids non retrouvé	OISEAU
51	<i>VARANUS niloticus</i>	Lombe	Poids non retrouvé	REPTILES

**Source d'information:** - The Kingdon Fiels Guide to « AFRICAN MAMMALS »

**TABLEAU 4: CLASSEMENT DES VILLAGES SELON LA PRESSION EXERCEE PAR LA CHASSE DANS LA CBNRM1 PAR RAPPORT AU POIDS DE GIBIERS EXTRAITS ET INTENSITE DE MODES DE CHASSE**

*Nombre de jours, chasseurs, mois*

Villages enquêtés	Nbre Chasseurs	Nbre jours	Nbre Mois	Poids en Kg/Village	Nbre pièges	Nbre Munitions	Chiens de chasse	Flèches empoisonnées	OBSERVA
1) BONGILA									
BOYELA	28	40	2	2034,2	2714	224	5	0	
2) LIFENGO	22	40	2	1946	3880	280	59	0	
3) LOFUKYA	23	40	2	1807,2	1402	214	10	1	
4) BONGILA LOOMA	17	40	2	1376	941	0	31	1	
5) BOONIA	13	40	2	769,5	1037	7	0	0	
6) BOLIMA	11	40	2	730	802	126	0	0	
7) NKONGA	19	40	2	712	1834	134	0	0	
8) LISOKO	15	40	2	645,4	3153	179	5	0	
9) BOKAU	11	40	2	368,5	1008	37	2	0	
10) LINGUNDA	41	40	2	351,1	1089	162	21	0	
<b>Total /Moyenne</b>	<b>200</b>	<b>40</b>	<b>2</b>	<b>10739,9</b>	<b>17860</b>	<b>1363</b>	<b>133</b>	<b>2</b>	<b>Deux cas</b>

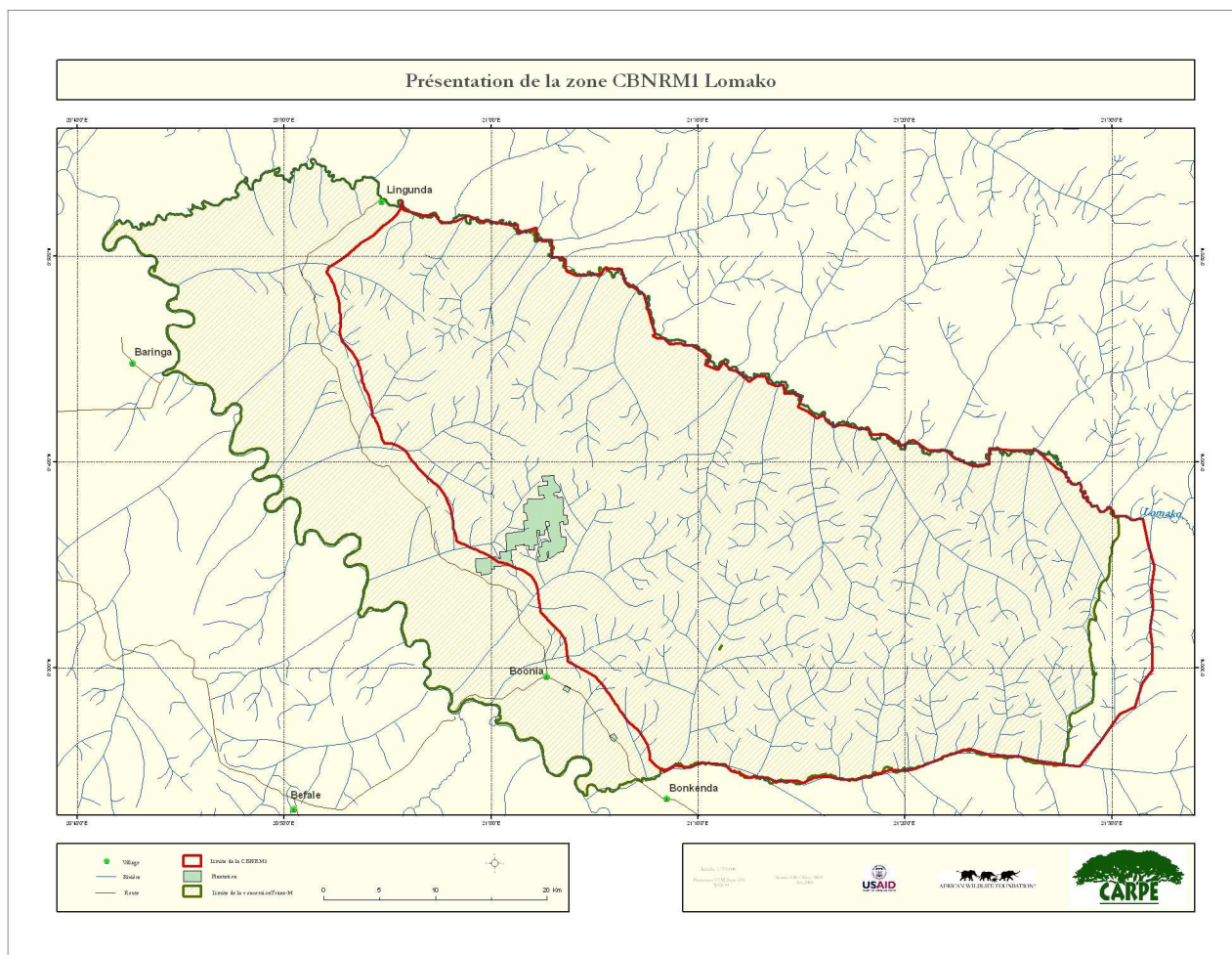
**Note: Méthodologie**

On a débuté avec le recrutement des enquêteurs et ensuite ceux-ci se sont occupés de l'identification et enregistrement des chasseurs:200. L'opération est faite de manière participative, c'est-à-dire que l'enquêteur accompagné dans son rayon par le chef du village, ce dernier s'est guidé par deux chasseurs les plus expérimentés. La sensibilisation a précédé l'identification.

Les journées de visites pour les deux mois : 40 soit 20 jours de visites par mois par équipe ce qui donne une moyenne de 20 jours de visites par village enquêté et par mois..

Les villages sont classés en ordre utile selon leur productivité en viande de brousse.

**Dans cette partie on doit également avoir la carte du CBNRM lomako, voir où sont les concessions forestières etc.**



**Vue de la zone CBNRM1/Lomako (carte ci-contre)**

**Note :** En observant la carte ci-contre l'on s'aperçoit que les limites de la concession forestière Trans-M (Congo Futur) en vert se confondent presque avec celles de la CBNRM1 (rouge).

L'espace vert foncé indique les palmeraies de la Société Agro industrielle « Cultures Congolaise » : Hévées BOKOLI dont la superficie est estimée à plus ou moins 5000 has,

En partant de Lingunda vers Boonia, on peut citer comme ruisseaux traversant l'axe principal : 1. Bololo, 2. Bolifa et ses quatre bras, 3. Loole, 4. Eanza et un bras, 5. Bonkwe et son bras, 6. Empeta, 7. Bosefe, 8. Isolomwa, Lolongo et ses quatre bras, 9. Waela et son bras.

**Exacte !!**

**Et normalement, ici tu inclus aussi les résultats des enquêtes etc.....**

**Tu as fait le travail FFEM pour pouvoir développer le plan de gestion !**

#### **IV. Conditions désirées/Souhaitées**

*Pour autant qu'ils aient perdu une bonne portion de leur forêt aujourd'hui transformée en RFLY, en retour, la population a émis le souhait de bénéficier d'un certain nombre de projets et ce, dans le cadre de la conservation communautaire. Entr'autres ces projets :*

##### **4.1 Réhabilitation des infrastructures rurales**

a) *Construction du tronçon routier Bongila – Intsi de 6 Km avec digue, port et dépôt de stockage des produits agricoles.*

*Ce besoin pourra valablement appuyer les activités agricoles dans ce Groupement Boyela proche du site de la réserve Lingunda dont il fait parti (15 Km).*

b) *Réhabilitation du tronçon routier Lingunda-Lisoko (15 Km) avec les ponts à jeter sur les rivières Bololo (un seul bras plus ou moins 6 m) et Bolifa (quatre bras dont 1 de 15 m et 3 de 5 à 6 m).*

c) *Réhabilitation du pont Lonkomo avec cinq bras dont le lit principal (plus ou moins 25 à 30 m),*

##### **4.2. Autres projets**

a) *Projet d'appui à l'exploitation et commercialisation des PFNL dont apiculture, Noix de cola, les ketsu (Piper nigrum),*

b) *projet d'évacuation des produits de récoltes*

#### **V. Objectifs**

- *Mise en place d'une gestion durable de la chasse dans la zone périphérique Sud de la forêt de Lomako (CBNRM1)*
- *Accompagner les communautés locales dans la réalisation des activités génératrices de revenus en vue de contribuer à la diminution de leur pauvreté,*
- *Eduquer et former les populations riveraines en matière de conservation participative et communautaire.*

#### **VI. Micro zones**

*Du fait de la diversité biologique de cette zone « CBNRM1,*

*Il est souhaitable que la CBNRM1 soit répartie en différentes micros zones comme suit :*

##### **- Zone 1 : d'Utilisation Extractive**

*Objectifs :*

- *Réaliser une chasse concertée en collaboration avec les comités villageois de chasseurs en vue d'une gestion durable des ressources en faune*
- *Appuyer les associations communautaires des femmes et des jeunes dans l'exploitation des PFNL comme : chenilles, noix de cola, Piper nigrum, fumbwa, rotins, plantes médicinales*



## **Zone 2 : Agro sylvo pastorale**

### **Objectifs**

- Instaurer le système des champs en couloirs où tous les champs sont rangés les uns à côté des autres en vue d'un meilleur encadrement technique
- Promouvoir les associations productrices des semences et géniteurs améliorés en vue d'accroître la production
- Renforcer les capacités des groupements paysans dans le domaine de gestion et organisation de travail (GOT), des techniques agro pastorales

### **- Zone 3 : de la Pêche de subsistance** (pêche et pisciculture).

#### **Objectifs :**

- *Aménager les espaces marécageux ou mangroves en vue de leur gestion de façon rotative. Similitude avec le système de gestion des jachères où l'exploitation se fait pendant 1 à 2 ans d'affilé suivi de 5 ans de repos.*
- *Cartographier au préalable ces espaces marécageux.*

### **- Zone 4 : d'exploitation forestière** (bois grumes avec Congo Futur)

#### **Objectifs :**

- *Mettre toutes les parties prenantes autour d'une même table en vue d'entamer de nouvelles négociations sur l'utilisation rationnelle de l'espace CBNRM1 (Députés provinciaux et national) originaires de Befale, cadre de concertation de Befale, Comité de gestion FFEM, MLW, Ministère de l'environnement, conservation de la nature, eaux et forêt, Ministère de l'intérieur, Société Trans-M*
- *Aménager en portions exploitables (par exemple les carrés de 3 Km x 3Km) l'espace couvert par l'exploitation forestière et le gérer de façon durable.*

## **VII. Guidelines**

*Plusieurs activités seront exécutées selon un ce bois de chauffe et d'usage (habitation, d'œuvre,)*

- *Education et sensibilisation : renforcement des capacités, sensibilisation à partir de la radio communautaire « MBONGWANA » de Befale(n°0 1)*
- *Chasse concertée entre comités villageois des chasseurs et AWF(02)*
- *Zonage participatif de la CBNRM1 (n°03)*
- *Gestion rationnelle des micros zones (n°04)*
- *L'extraction des PFNL (n°05)*
- *La pêche de subsistance (n°6)*
- *L'agriculture et l'élevage (n°7)*
- *L'agro foresterie (n°8)*
- *Aménage et captage des sources d'eau (n9)*
- *Réhabilitation des infrastructures rurales de base (n°11)*
  - . *Tronçon Lingunda-Lisoko (15 Km) : 9.1.*
  - . *Tronçon Intsi- Iyambo : 9.2*
  - . *Réparation du grand pont de Lonkomo : 9.3.*

### VIII. Planification

N° Activités	FY 09				FY 10				FY 11		
	T1	T2	T3	T4	T1	T2	T3	T4	T1	T2	T3
01	01	01	01	01	01	01	01	01	01	01	01
02	-	02	02	02	02	-	-	-	-	-	-
03	-	-	-	-	-	03	03	03	03	03	03
04	-	-	-	-	04	04	04	04	04	04	04
05	-	-	-	05	05	05	05	05	05	05	05
06	-	-	06	06	06	06	06	06	06	06	06
07	-	-	-	-	-	07	07	07	07	07	07
08	-	-	-	-	08	08	08	08	08	08	08
09	-	9.1	9.1.	9.3.	9.3.	9.3.	9.2.	9.2.	9.2.	-	-
10	-	-	10	10	10	10	10	10	10	10	10

#### Légende

T : Trimestre

01 : Education et sensibilisation à radio communautaire « Mbongwana » de Befale

02 : Zonage participatif de la CBNRM1

03 : Gestion rationnelle des micros zones

04 : Exploitation des Produits Forestiers Non Ligneux (PFNL)

05 : Pêche de subsistance

06 : Agriculture et élevage

07 : Agro foresterie

08 : Aménagement et partage des sources d'eau

09 : Réhabilitation des infrastructures rurales de base

9.1. Tronçon Lingunda-Lisoko

9.2. Tronçon Intsi- Iyambo/Boyela

10. Chasse / concertée (montage des comités locaux de surveillance des terroirs de chasse et activités de patrouilles)

### IX. SUIVI DES ACTIVITES

Le suivi sera exécuté à plusieurs niveaux et sera orienté par rapport au chronogramme qui sera élaboré.

Ici, nous avons pu planifier globalement les activités. Lors de la conception des propositions, la situation pour chaque activité sera développée

L'équipe de suivi sera composée des représentants de : cadre de concertation, comité de gestion de FFEM, MLW, bailleurs

Pour la radio communautaire par exemple : le suivi consistera au suivi des groupes d'écoute qui seront basés à travers les groupements du secteur de Lomako mais aussi là où la radio sera captée.

Les groupes d'écoute donneront leurs critiques par rapport à la capacité qu'a la radio pour couvrir l'espace navigable. Les thèmes développés à radio seront saisis par les écouters et appliqués au besoin sur le terrain. Le suivi ici consiste à voir si les thèmes seront oui ou non appliqués et bien appliqués.

Pour le zonage, le suivi devra être fait conjointement par toutes les parties prenantes en respectant les accords entre les parties  
Note : donc tout devra se passer en se référant au chronogramme