

RAPPORT #1

ACTIVITES de CMEC, PN Ivindo



Un débat entre la Conservatrice (droite) et un responsable de CMEC au camp ouvrier

dirigé par

Dr. Tomo NISHIHARA Conseiller Technique WCS Ivindo	Mme. Alphonsine KOUMBA Conservatrice Parc National d'Ivindo
---	--

Le 05 février 2008

But de la mission:

Visite de la route ouverte par la CMEC et inspection des activités de CMEC dans le parc national d'Ivindo.

Date de mission:

le 27 janvier 2008

Membres de la mission:

Alphonsine Koumba (Conservatrice du Parc National d'Ivindo)
Guy Modeste Mengue (Responsable de WCS Makokou)
1 Chauffeur de WCS Makokou
2 Ecogardes du Parc National d'Ivindo
Guy Mpion (Responsable de FIGET)
Tomo Nishihara (Conseiller technique de WCS Ivindo)

Moyen de transport:

Toyota Landcruiser de WCS Makokou

Constats:

- (1) Il n'y a pas de contrôle de l'entrée de la route de CMEC malgré la présence de la barrière.



- (2) La distance entre les chutes Kongou et la route nationale est environ de 42 km; la route fait environ 30 m de largeur, y compris dans le Parc.



- (3) Le CMEC a déjà ouvert un site pour l'installation d'un campement, sans le signaler à la Conservatrice. Sa superficie est d'environ 100 m x 100 m [Coordonnées GPS = N 0.29382 et E 12.57794; Voir la Carte ci-jointe].



- (4) Le CMEC a déjà amené les matériels de construction au camp pour les maisons préfabriquées.



(5) Le CMEC utilise un container comme une case de travailleurs au camp.



(6) Il n'y a pas de système de gestion des ordures au camp.



(7) Il n'y a pas de toilettes propres au camp.

(8) Il y a déjà une piste du camp au chute de Kongou.



- (9) Le CMEC a déjà ouvert un hélicoptère sur la route, à l'intérieur du parc national. L'hélicoptère est proche du camp touristique de FIGET par piste humaine (5 minutes de marche) [Voir la Carte ci-jointe]



- (10) Le CMEC a ouvert certaines nouvelles routes à part de la route principale sans le signaler à la Conservatrice.



- (11) Le responsable chinois du camp a indiqué que trois mille ouvriers chinois et deux mille gabonais vont arriver pour s'installer dans le parc national juste après la construction du camp.

Recommandations:

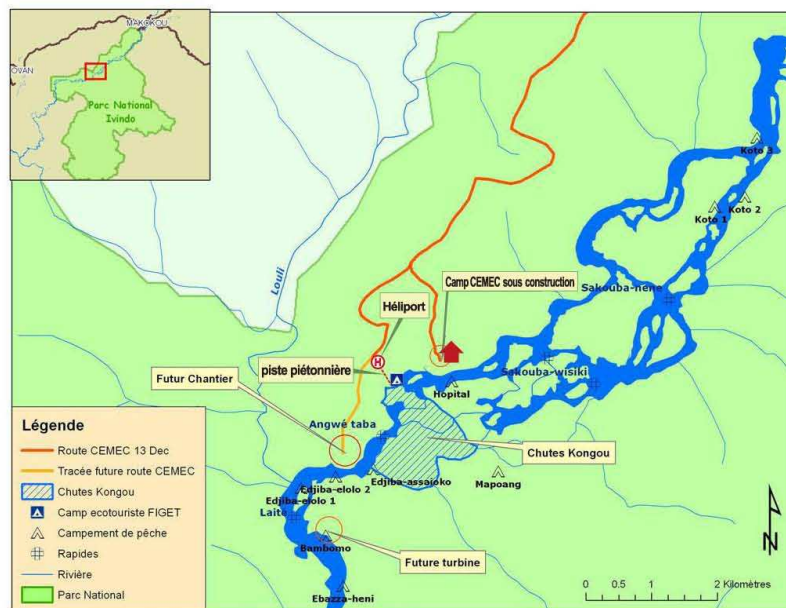
Les actions suivantes devraient être appliqués par le CMEC avant que leurs travaux commenceront :

- Gestion de la chasse – aucune chasse, ni transport ou consommation de gibier devrait être tolérée par les employés de CMEC

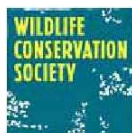
- ❖ Barrière et gardien(s) au carrefour de la route nationale
- ❖ Panneau à la limite de la zone tampon (5km) du PN sur la route de CMEC
- ❖ Barrière et gardien(s) à la limite de la zone tampon du PN sur la route de CMEC
- ❖ Panneau du PN à la limite du PN sur la route de CMEC
- ❖ Patrouille régulière (par les écogardes du PN)
- ❖ Gestion de la nourriture – toute la nourriture devrait être importé de Makokou et stockée dans les bons conditions de hygiène sur le site.
- ❖ Pas de construction de nouvelles routes sans le signaler à la Conservatrice
- ❖ Pas de balade dans le PN en dehors du travail
- Aucune activité de pêche de la rivière par les employés de CMEC
- Gestion des ordures
 - ❖ Jeter tous les ordures dans les poubelles fixes et correspondant aux normes fixées par le DGE au camp.
 - ❖ Ne pas jeter les ordures sur la route ou sur les sites de travail
 - ❖ Séparation des ordures – biodégradable et non-biodégradable
- Gestion de santé et hygiène
 - ❖ Tous les ouvriers doivent être sensibilisés sur la bonne comportement à suivre à l'intérieur du parc national, y compris sur les risques de transmission des maladies entre les hommes et les animaux. Kongou est dans la zone d'Ebola donc les précautions et consignes de santé sont encore plus importantes dans cette zone.
 - ❖ Examen médical des travailleurs
 - ❖ Vaccination des travailleurs avant qu'ils aillent en forêt
 - ❖ Présence d'infirmier(s)
 - ❖ Gestion des toilettes
 - ❖ Gestion de drainage
- Environnement
 - ❖ Gestion du bruit des machines, des voitures et des travailleurs dans le PN
 - ❖ Gestion de la vitesse des voitures
 - ❖ Gestion du travail et conduite des voitures la nuit
 - ❖ Gestion de la pollution des carburants et lubrifiants
 - ❖ Ne pas amener des animaux, plantes, et sols au PN depuis l'extérieur du PN
 - ❖ Système de panneaux solaires
- Social

- ✧ Embaucher un maximum de personnel de la population locale
- ✧ Plan de traitement médical et d'évacuation
- ✧ Communication (langue et moyens)
- ✧ Gestion de la communication avec les journalistes sur les activités de CMEC
- Monitoring
 - ✧ Mammifères [par ecogardes]
- Sensibilisation et éducation sur les règles de comportement pour les travailleurs de CMEC
- Bâtiment pour la Conservatrice et les écogardes au camp de CMEC
- Présence d'un bureau de la Direction et représentant(s) de CMEC à Makokou
- Etablir une collaboration avec l'administration du parc et les organismes de conservation pour la suivi des activités

Carte



(carte établi par Matthew Steil et modifié par Emiko Nishihara)



RAPPORT #2

ACTIVITES de CMEC, PN Ivindo



Un bâtiment en construction au camp CMEC près des Chutes Kongou

dirigé par

Dr. Tomo NISHIHARA	Mr. Mengoue Guy Modeste
Conseiller Technique WCS Ivindo	Responsable WCS Ivindo nord

Le 07 mars 2008

But de la mission:

Visite de la route ouverte par la CMEC et inspection des activités de CMEC dans le Parc National d'Ivindo.

Date de mission:

le 28 février 2008

Membres de la mission:

Guy Modeste Mengue (Responsable de WCS Ivindo nord)
1 Chauffeur de WCS Makokou
1 Assistant de WCS Ivindo
Tomo Nishihara (Conseiller technique de WCS Ivindo)

Moyen de transport:

Toyota Landcruiser de WCS Ivindo nord

Constats:

(1) Il y'a déjà la barrière à l'entrée de la route de CMEC.



(2) Il y a un poste de contrôle à l'entrée de la route de CMEC mais personne ne fait le contrôle.



- (3) La base du poteau de la barrière n'est pas bien fixée et peut être facilement enlevée, le cadenas de la barrière ne fonctionne pas, et il est difficile de bien le fermer.



- (4) Les ordures sont laissées sur la route de CMEC.



- (5) Le CMEC a déjà commencé à construire un bâtiment préfabriqué (14 chambres) avec des planches légère avec du liège dedans. La photo suivant monte une tranche du planche avec du liège.



(6) Une petite citerne pour le réservoir de l'eau au camp CMEC.



(7) Nous avons rencontré 4 Gabonais au camp, mais pas de Chinois. Trois Gabonais sont venus de Libreville alors que 1 Gabonais est venu du village Minkouala situé sur la route nationale vers Makokou.

(8) Il n'y a pas de toilettes, poubelle, moyen de communication et stock de médicaments pour les travailleurs au camp.

(9) Il semble que les travailleurs de CMEC ne mangent pas de viande brousse, mais que des boîtes de conserve.

Carte



(Carte établie par Matthew Steil et modifiée par Emiko Nishihara)



RAPPORT #3

ACTIVITES de CMEC, PN Ivindo



Matériels (tuyaux métalliques, groupes électrogènes etc.) au camp CMEC près des Chutes Kongou

Dirigé par

Dr. Tomo NISHIHARA Conseiller Technique WCS Ivindo	Mr. Mengue Guy Modeste Responsable WCS Ivindo nord
---	---

Le 25 mars 2008

But de la mission:

Visite de la route ouverte par la CMEC et inspection des activités de CMEC dans le Parc National d'Ivindo.

Date de mission:

Le 24 mars 2008

Membres de la mission:

- Guy Modeste Mengue (Responsable de WCS Ivindo nord)
- Prosper Endazokou (Chauffeur de WCS Ivindo)
- Symphor Manikaka (Eco-garde du Parc National d'Ivindo)
- Tomo Nishihara (Conseiller technique de WCS Ivindo)

Moyen de transport:

Toyota Landcruiser de WCS Ivindo nord

Constats:

- (1) Nous avons rencontré un (1) camion et deux (2) voitures-pickups sur la route de CMEC (environ 20 Chinois et 2 Gabonais au total), et identifié un responsable de Chinois des travaux sur le terrain (Mr. Yeng).



- (2) Il y'a déjà la barrière à l'entrée de la route de CMEC vers le village Endoum. La

barrière est fermée avec un petit cadenas très fragile, mais après la discussion que nous avons eu avec Mr. Yeng nous l'avions changé (cadenas) avec une grosse de bonne qualité et partagé les clefs entre nos deux parties - ANPN/WCS et CMEC.



- (3) Il y a un poste de contrôle à l'entrée de la route de CMEC mais personne ne fait le contrôle (la même situation de Rapport #2).
- (4) Contrairement au constat que nous avons au Rapport #2, la base du poteau (cote cadenas) de la barrière est a présent fixée .
- (5) Le CMEC a déjà ajouté deux petits bâtiments en bois au camp – probablement un pour douche et l'autre pour cuisine.



(Gauche: douche [?] au centre la bâtiment principale; droite: cuisine [?])

- (6) Il semble qu'ils ont fait un système de l'évacuation de l'eau juste derrière de douche au camp, mais on ne connaît pas comment ce système fonctionnera?



(7) Le CMEC a déjà amené plusieurs matériels au camp y compris deux bulldozers – ce matériel servira probablement aux travaux de forage prévus sur le site. (cf. images)



(8) Il n'y a toujours pas de poubelle au camp et les ordures continuent à joncher par terre.

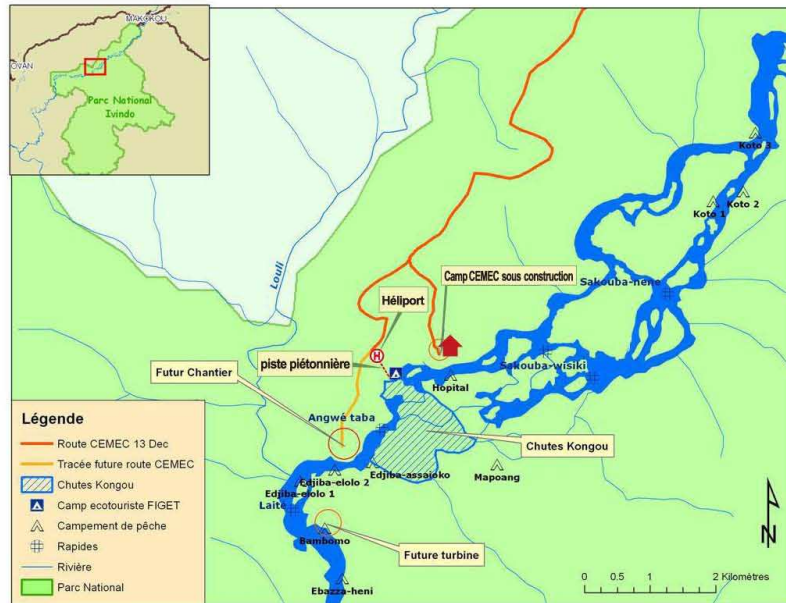


(9) Nous avons noté et vu qu'il y'a un layon dans la forêt juste à de l'est du camp FIGET. Mr. Yeng nous a montré une carte de leurs layons [Voir la Carte 2].



(10) Il n'y a pas d'interprète dans l'équipe de CMEC, cet état de fait rend d'autant plus difficile la communication avec eux. Malgré l'entretien que nous avons avec Mr. Yeng, nous n'avions pu comprendre les objectifs poursuivis par CMEC dans l'ouverture de ces layons.

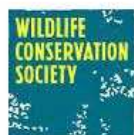
Carte 1



(Carte établie par Matthew Steil et modifiée par Emiko Nishihara)

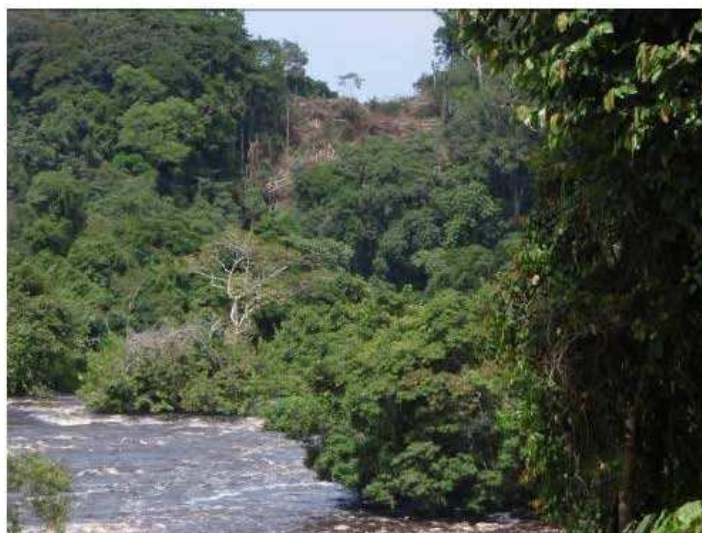
Carte 2





RAPPORT #4

ACTIVITES de CMEC, PN Ivindo



Une destruction de la forêt vers Chutes Kongou

Diné par

Dr. Tomo NISHIHARA Conseiller Technique WCS Ivindo	Madame Koumba Alphonsie Conservatrice Parc National de l'Ivindo
---	--

Le 19 mai 2008

But de la mission:

Visite de le campement ouverte par la CMEC et suivi des activités de CMEC à l'intérieur du Parc National d'Ivindo.

Date de mission:

Le 18 avril 2008

Membres de la mission:

- Madame Koumba Alphonsie Mfoubou (Conservatrice du Parc National Ivindo)
- Guy Modeste Mengue Eko (Responsable de WCS Ivindo nord)
- Armand Ebenie (Chauffeur de WCS Ivindo nord)
- Felician Mebiame (Pinacier de WCS Ivindo nord)
- Désire (Eco-garde du Parc National d'Ivindo)
- Emiko Nishihara (Photographe)
- Tomo Nishihara (Conseiller technique de WCS Ivindo)

Moyen de transport:

Toyota Land Cruiser immatriculation 4352ITT appartenant au projet WCS Ivindo à Makokou

Constats:

- (1) Lors de notre visite, nous avons rencontrés deux (02) Chinois au camp CMEC, six (06) autres et onze (11) Gabonais à la rive gauche de l'Ivindo en aval du Camp touristique FIGET, le long des chutes de Kongou. (la photo n° 1 montre l'équipe de terrain de cette société sortant de forêt).



- (2) L'équipe CMEC a commencé l'ouverture d'un layon de environ 3 mètres à la machette, et a abattu des arbres sur pied détruisant ainsi l'environnement sans études d'impact qu'ils ont promis faire avant la construction du barrage. L'absence de communication due du fait que ces derniers ne parlent pas français et aucun interprète sur le terrain vient nous faciliter le travail, nous obligent à imaginer seulement à quoi ressemble ce qui se fait à l'intérieur d'une aire protégée comme celle là. Ces layons qui naissent dans la forêt servent à la délimitation de leur rayon d'action ou bien des pistes que les Chinois emprunterons pour la surveillance de leurs travaux ? Autant des questions que nous nous posons sans suite. Nous pouvons penser que ces derniers travaillent à vase clos, ignorant à priori la présence du Parc.



- (3) La société CMEC utilise un bateau d'une puissance de 15 CV, pour la traversée de la rivière Ivindo et la navigation de celle-ci sur les différentes bretelles qui composent les chutes de Kongou. Notons que les chinois travaillent plus ces derniers temps du côté de la rive gauche.



- (4) Au Camp CMEC, nous avons constaté l'absence d'une bâche de protection sur laquelle devrait être posé le groupe électrogène afin d'éviter des fuites d'huiles au sol, ce qui n'est pas très idéal pour un environnement sain.



- (5) La gestion d'ordures au camp CMEC, est l'un des derniers soucis de cette société qui promet minimiser les impacts environnementaux à l'intérieur d'un Parc National. Des tas d'ordures jonchent le camp pour cause, l'absence d'une poubelle à ordures.



- (6) Selon la réglementation sur les Parcs Nationaux, l'introduction des espèces exotiques de toute nature est strictement interdite. Ici, nos partenaires ont commencé à labourer le sol et planter les légumes d'origines chinoises.



- (7) S'agissant toujours de la gestion sur l'environnement, le système des toilettes (WC) chinois, n'est pas trop hygiénique, car les déjections restent le long du canal, attendant une douche probable pour être enfin évacués dans la fosse septique, par les eaux souillées des douches.



- (8) Un bâtiment de 13 chambres a été construit à l'intérieur du Parc sans une étude d'impact au préalable, abritant ainsi les travailleurs Chinois de la société CMEC.



- (9) Aucun soucis pour l'environnement, un nouveau matériel est arrivé au camp CMEC. Des tas de bidons abandonnés à même le sol dans la cours faussant à priori l'image du Parc.



(10) Une nouvelle route est entredre de construction du camp vers les chutes.



(11) Existence d'une barrière à l'entrée de la route Mikwala-kongou. Mais comme nous le constatons, cette barrière n'est pas faite en matériaux durables, d'où l'influence des vandales qui tentent de la détruire afin d'accéder au Parc par véhicule.



- (12) Nette amélioration du panneau de signalisation à l'entrée de la route Mikwala-chutes Kongou (CMEC) initié et réalisé par l'ANPN en collaboration avec le WCS, pour signaler la présence du Parc National de l'Ivindo qui est une zone protégée.



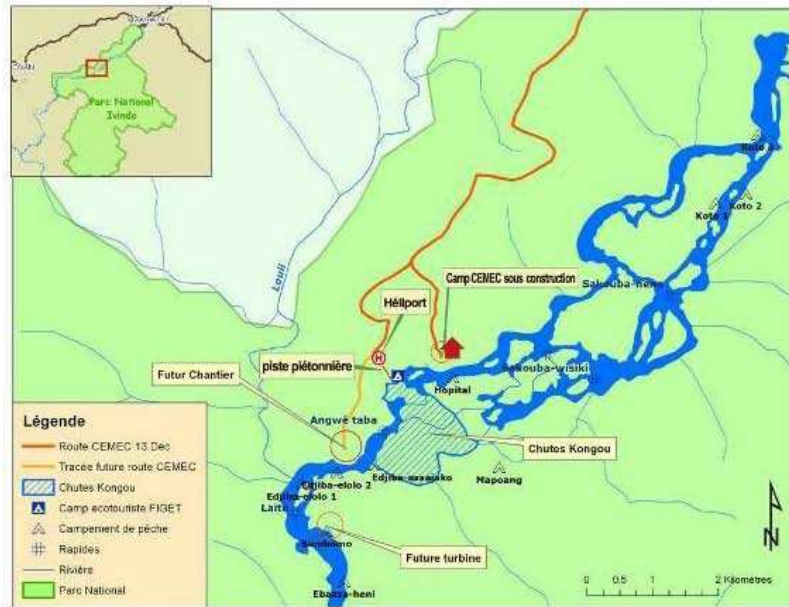
- (13) Madame la Conservatrice dans ces missions régaliennes (sensibilisation, informations, éducation etc...) présente les enjeux de la conservation et de la gestion de l'environnement, aux travailleurs CMEC. Le message n'est pas facilement perçu à cause de la barrière de communication qui existe entre les chinois et nous, car nous revenons à chaque fois sur la même chose et l'amélioration ne se fait pas aussitôt ressentir.



Suggestions :

- Nous suggérons à la société CMEC de mettre un interprète sur le terrain afin de nous faciliter la communication dans le travail.
- La barrière érigée à l'entrée de la route CMEC ne répond pas aux normes de protections car les vandales l'ont déjà détruite. Un autre ouvrage d'art plus performant nécessite d'être fait.
- La gestion des ordures et autres incohérences à l'intérieur d'un Parc National interpelle la société CMEC à une prise de conscience sur le devenir de cette aire protégée.
- Une étude d'impacts environnementaux nécessite d'être fait avant la construction du barrage.

Carte 1



(Carte établie par Matthew Steil et modifiée par Emiko Nishihara)

Carte 2



Cette carte semble de montrer les piste a pièds de CMEC. Nous avons marche sur la petite ligne rouge vers "5" (la carte de CMEC est rédigé par Emiko Nishihara).



RAPPORT #5

ACTIVITES de CMEC, PN Ivindo



La barrière à l'entrée de la route CMEC est cassée

Dirigée par

Dr. Tomo NISHIHARA	Madame Alphonsine KOUMBA MFOUBOU
Conseiller Technique WCS Ivindo	Conservatrice Parc National de l'Ivindo

Le 08 juin 2008

But de la mission:

Visite des sites et suivi des activités de CMEC à l'intérieur du Parc National d'Ivindo.

Date de mission:

Le 01 juin 2008

Membres de la mission:

- Madame Alphonsine Koumba Mfoubou (Conservatrice du Parc National de l' Ivindo)
- Lucien Ndong Mba (Eco-garde du Parc National d'Ivindo)
- Désiré Ngwa (Eco-garde du Parc National d'Ivindo)
- Guy Modeste Mengue Eko (Responsable de WCS Ivindo nord)
- Armand Ebenie (Chauffeur de WCS Ivindo nord)
- Félicien Mébiame (Pinacrier de WCS Ivindo nord)
- Tomo Nishihara (Conseiller technique de WCS Ivindo)
- Sosthène Ndong Obiang (Conservateur du Parc National de Minkébé)
- Gustave Mabaza (Coordinateur de WWF Minkebé)
- Noël Okogo (Chauffeur de WWF)
- Marleine Aboumgone (Consultante WWF Mwagna)
- Guy Mpion (FIGET)
- David Yanggen (CARPE)
- Constant Allogo (Point Focal CARPE / IUCN)

Moyen de transport:

- ✓ Toyota Land Cruiser immatriculation 4352 ITT appartenant au projet WCS Ivindo nord
- ✓ Toyota Land Cruiser immatriculation 4008 ITT appartenant au projet WWF Makokou

Constats:

- (1) Lors de notre visite à Kongou, nous avons rencontré un chinois qui nous a semblé remarquable car parlant anglais : il nous a renseigné au sujet des équipes que nous rencontrons sur le terrain. Ce Monsieur nous a expliqué que la majorité des chinois présents à Kongou n'étaient pas directement embauchés par CMEC, mais plutôt des

prestataires de service de ladite société. Certains ignorent le fonctionnement réel des activités CMEC se déroulant au niveau de Libreville. La photo montre un grand bidon plastique écrit « CMEC » contenant de l'eau et situé au Camp CMEC.



- (2) La barrière à l'entrée de la route de CMEC a été cassée par un chinois du nom de Tchang venu de Libreville, pour ravitailler l'équipe de forêt. Selon le chinois parlant l'anglais, Monsieur Tchang en allant en forêt avait trouvé la barrière ouverte (alors que nous demandons aux chinois de la maintenir toujours fermée) mais à son retour elle était cadenassée et il s'est autorisé à la casser. L'entrée est désormais facile, exposant le Parc à tous les types d'actes de vandalisme se perpétrant dans le secteur (photo de droite). Les chinois ont été sommés par la Conservatrice du Parc d'Ivindo de remettre la barrière en bon état d'usage.



- (3) Un bâtiment d'une longueur d'environ 100 mètres avec au total 15 compartiments abrite environ 20 à 30 Chinois, à l'intérieur du Parc National de l'Ivindo. Hormis ce bâtiment, les chinois logent les jeunes Gabonais recrutés dans les villages, sous

bâches (voir photo de droite).



- (4) Aucune mesure de protection de l'environnement n'a été prise en compte par les chinois. Le groupe électrogène posé à même le sol laisse échapper des huiles de moteur, qui s'infiltrent et ainsi polluent le sol. L'équipe chinoise refuse de se conformer à la réglementation sur les Parcs Nationaux qu'ils connaissent maintenant, car à chaque passage des Agents du Parc et des ONG de conservation, les travailleurs chinois sont sensibilisés sur les problèmes environnementaux. Une bâche de protection sur laquelle devrait être posé le groupe électrogène leur avait été exigée lors de notre dernier passage.



- (5) Après plusieurs missions de sensibilisation menées auprès des chinois sur la gestion des ordures dans le Parc National de l'Ivindo, ces derniers ont creusé une petite fosse à ordures dans laquelle les ordures organiques et les ordures non dégradables sont déversées sans mesure de sélection. Des bouteilles plastiques traînent le long des pistes à l'intérieur du Parc et des cannettes vides de boisson de toutes natures

sont déversées par les chinois dans une petite mare.



- (6) Les potagers labourés et cultivés à l'intérieur du Parc National de l'Ivindo, dans le camp, ont été détruits par les travailleurs chinois après injonction de la Conservatrice, afin d'empêcher l'introduction d'espèces exotiques dans le Parc, conformément à la réglementation en vigueur en République Gabonaise.



- (7) La situation des toilettes au camp chinois s'est dégradé par rapport à notre dernier passage, pour devenir alarmante. Les travailleurs semblent n'avoir pas encore compris jusqu'alors qu'il faut améliorer leurs conditions hygiéniques dans le Parc. Leurs déjections peuvent être source de contamination des animaux. Les mouches pullulent dans ces toilettes (les petites taches noirs sur les papiers hygiéniques ; voir photo).



- (8) Les chinois semblent faire un effort certain afin d'éviter la consommation de la viande de brousse. Nous avons visité leur cuisine et avons constaté qu'ils se nourrissent de viande de bœuf. Une affiche à l'entrée de la cuisine fait office de règlement sur la gestion de l'environnement mais il n'est malheureusement pas respecté (voir Annexe).



- (9) Nous avons constaté qu'au large de l'Ivindo, il y avait un bac sur lequel se trouvaient trois Chinois. Les chinois font des sondages dans l'eau et sur terre ferme non loin de leur camp avec des machines de forage.



- (10) Plusieurs layons dont nous ignorons l'utilité sont ouverts à l'intérieur du Parc, des arbres de toutes natures, abattus le long des pistes, jonchent le Parc.



- (11) Un autre exemple de forage sur terre ferme, le long de la route CMEC avant d'arriver au Camp (N 0.31154; E 12.58043).



- (12) La majorité des machines utilisées par les chinois sont vétustes, laissant échapper des huiles par ci par là, polluant par la même occasion le Parc à différents endroits.



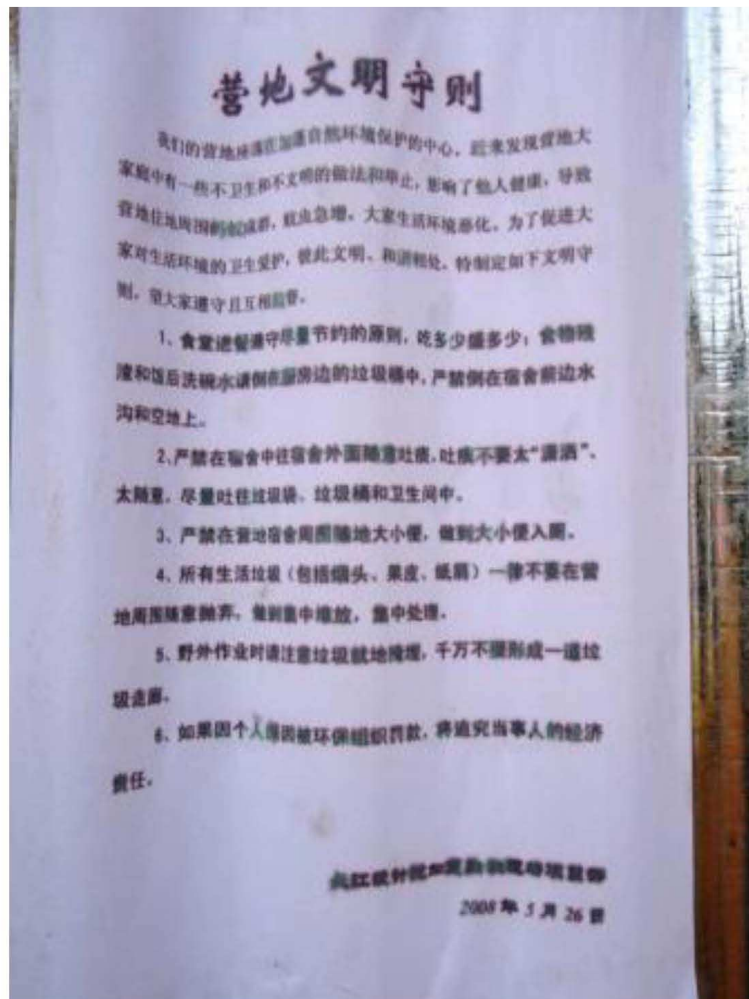
- (13) Plusieurs échantillons de sol de différents niveaux sont prélevés par les chinois avec une machine de forage. Les chinois collectent les échantillons de terre sur lesquels figurent les étiquettes mentionnant la profondeur du sol au niveau de laquelle l'échantillon a été prélevé. Cette profondeur va jusqu'à 12 mètres. Ces échantillons sont exposés dans des sortes de caisses (voir photo).



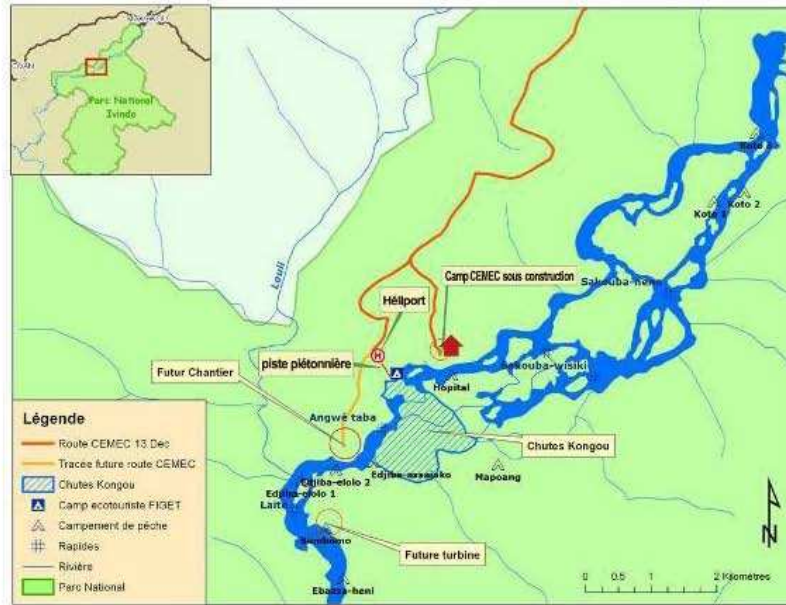
Annexe :

Règlement des chinois sur l'environnement au camp de CMEC

(sous traduction en français).



Carte 1



(Carte établie par Matthew Steil et modifiée par Emiko Nishihara)

Carte 2



Cette carte semble montrer les pistes pédestres de CMEC. Nous avons marché sur la petite ligne rouge vers "5" (la carte de CMEC est rédigée par Emiko Nishihara).