



**Rapport des Réunions de Sensibilisation
au sein de la Concession-Forestière-Sous-Aménagement-
Durable (CFAD) de la Société Rimbunan Hijau**

Date : 17-30 novembre 2007

Version de Janvier 2008

F. LEPEMANGOYE-MOULEKA

WCS GABON

Projet d'Appui PN Waka & Birougou

Lepemenangoye@yahoo.fr

Introduction : Contexte situationnel

« Le passage par des activités de sensibilisation-information reste obligé pour toute politique de conservations », d'après SEMEX & NGOUFO, *La sensibilisation ou comment sur le métier remettre son ouvrage, Canopée n°12 avril 1998. Spécial Réserve du Dja.*

Le travail de sensibilisation a été mené dans le cadre des partenaires de USAID/CARPE, ici WCS, en collaboration avec leurs intéressés présents sur la « Zone d'Utilisation des Ressources Extractives » (ZRE), ici, la société d'exploitation forestière Rimbunan Hijau (RH) en particulier, localisée entre les aires protégées (AP) de Lopé (PNL) et Waka (PNW) au centre du Gabon dans le Massif du Chaillu.

Il faut aussi préciser que la sensibilisation est l'une des activités retenues par WCS dans son Plan de Travail Annuel (PTA 2008) pour la gestion durable des ressources naturelles dans cette zone stratégique : 50% de ce travail a été déjà exécuté; reste donc une seconde réunion à organiser (PTA 2009) dans le camp des ouvriers de Rimbunan Hijau.

Présentation de la société Rimbunan Hijau et de sa CFAD

- Suivant la classification de « Macro-zones » définies par USAID/CARPE, la société RH se rattache entièrement aux « Zones d'utilisation des Ressources Extractives » (ZRE) qui englobent pour ainsi dire les « concessions forestières, les plantations privées de grande échelle, les zones d'exploitation minière et de chasse-safari, ainsi que les infrastructures en matière d'énergie et de transport... »
- RH est titulaire d'une Concession-Forestière-Sous-Aménagement-Durable (CFAD), composée des Permis Industriels 06/99 et 07/99, qui lui ont été attribués par décrets du 12 août 1999. La surface totale calculée d'après les chiffres des décrets est de 202.850 ha. La surface planimétrée d'après les définitions est de 199 469 ha. Lorsqu'on soustrait les parties situées désormais dans les parcs nationaux de la Lopé et de la Waka (47 439 ha au total), il reste 152.030 ha.
- CFAD localisée dans le corridor forestier reliant les PN de Lopé (PNL) et Waka (PNW).
- RH y a construit une base-vie (campement de Mboumi, du nom de la rivière éponyme), hors des limites de la CFAD à l'entrée des limites du PI 14/02 actuellement en exploitation, abritant 260-70 personnes environ comprenant les travailleurs et leurs familles principalement. En période de saison sèche, période d'intense activité forestière favorable, il peut concentrer de 300 à 400 personnes.
- Autre base-vie (campement d'Ikoy) en cours de construction dans le PI 07/99 à quelques kilomètres de la rivière Ikoy.
- Actuellement, l'évacuation des grumes se fait par voie fluviale à partir de Ndjolé en direction de Lambaréné.
- Ouest de la CFAD a déjà été parcourue par l'exploitation forestière il y a 25-30 ans principalement par la SONG et, entre 2000 et 2005 par RH.
- Projet en cours de construction de la route devant relier la CFAD à Iboundji via le Lot 33 au sud du PN Lopé afin d'évacuer les grumes par ce couloir vers la gare de Lastoursville.

- Présence d'autres sociétés forestières (Leroy Gabon, BOFIGA, RFM) au nord-est de la CFAD



Photo 01 : Ouverture de routes au sud de la CFAD dans le bassin versant d'Ikoy



Photo 02 : Chargement de grumiers dans la cours du camp Mboumi

Parc National de la Lopé

- Réserve de Faune depuis 1946, Parc National depuis 2002 par Décret n°607/PR/MEFEPEPN du 30 août 2002, avec une superficie de 500.000 ha.
- Site de Patrimoine Mondial mixte de l'UNESCO depuis juin 2007.
- Réservoir de biodiversité en général avec d'importantes populations de grands mammifères.
- Paysage exceptionnel de mosaïque forêt-savane au nord, forêt vierge au sud, rapides et petites îles de l'Ogooué, et les monts du Massif du Chaillu.
- Important site touristique et historique ou archéologique datant de 400.000 ans.
- Exploitation forestière en périphérie (Leroy Gabon, RFM, BOFIGA).
- Fortes pressions (chasse commerciale, exploitation forestière industrielle notamment) sur la faune sauvage, populations de grands singes surtout qui ont décliné durant les deux dernières décennies.

Parc National de Waka

- Parc national depuis 2002 par Décret n° 619/PR/MEFEPEPN du 30 août 2002 d'une superficie de 106.938 ha.
- Réserve de biodiversité en général d'importance internationale pour la conservation de grands mammifères, grands singes notamment.
- Exploitation forestière en périphérie (IFL, Rimbunan Hijau)

Contexte humain

- Étroitement rattaché aux « Zones communautaires » selon la classification de « Macro-zones » définies par USAID/CARPE incluant les « terres où les communautés jouissent de droits de propriété sur les ressources naturelles, les utilisant pour le bien de la communauté en ayant recours à divers systèmes de gestion modernes et traditionnels. Les activités peuvent inclure des activités agricoles, des activités de subsistance, ainsi que des activités de chasse, de pêche, d'exploitation forestière et d'extraction de produits forestiers non ligneux à condition qu'elles se limitent à un niveau artisanal. ».

- Zone comprenant près d'une quinzaine de villages pour une population totale d'environ 1000 personnes, soit 0,5 habitant/km². Plus de la moitié de la population vit permanemment dans les villages qui concentrent de 5 à 100 personnes.
- Zone humaine totalement enclavée et éloignée des centres urbains : présence encore au cœur de la forêt dense de quelques villages Babongo accessibles par pistes pédestres.
- En dehors des villages localisés au sud-ouest et du camp Mboumi, il n'y a pas d'habitats humains connus au nord de la CFAD.
- Deux principales ethnies, se partageant espace habité (village) et espace exploité (forêt environnante et campements en forêt) depuis des décennies, sont présentes : **Bantous Mitsogho et Pygmées Babongo**, connus depuis la seconde moitié du XIX^{ème} siècle dans la littérature européenne de l'époque
- Peuple encore fortement attaché à son patrimoine culturel ainsi qu'à ses rites ancestraux : Bwiti, Mimbwiri...
- Mode de vie se déroulant principalement entre le village et la forêt.
- Bassin versant d'Ikoy et ses affluents directs ont été et constituent encore des couloirs naturels de migration interne, des sources d'eau de boisson, domestique et protéiques halieutiques pour les populations encore fortement dépendantes des ressources naturelles.



Photo 03: Vue de Makoko, village Babongo à l'intérieur de la CFAD aux abords d'Ikoy



Photo 04: Pygmées Babongo de la région d'Ikobey à l'ouest de la CFAD

Objectifs de la sensibilisation

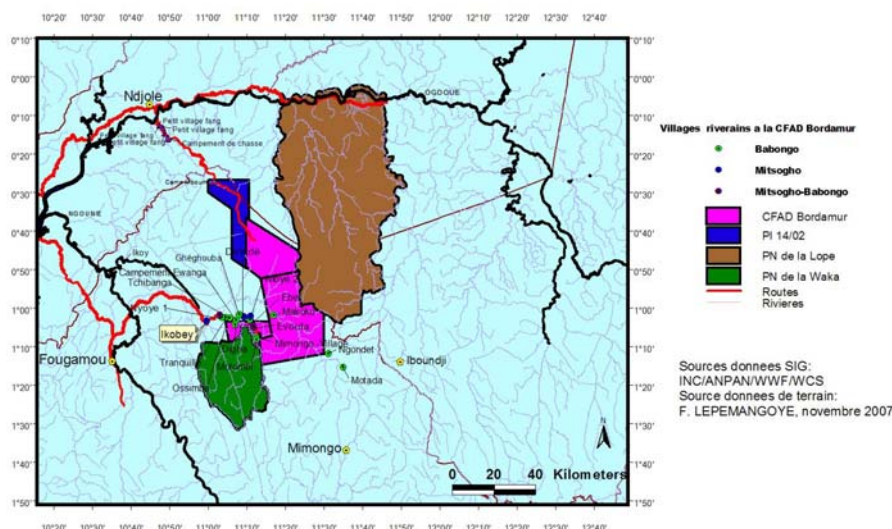
Grossièrement, ce travail poursuivait un objectif global, celui de contribuer à la conservation de la faune sauvage et des ressources forestières dans la zone périphérique des aires protégées (AP) de Lopé et Waka dans un contexte d'utilisation durable dans l'esprit du Programme USAID/CARPE d'intervention dans les zones hors des aires protégées, ici, les « Zones de Ressources Extractives » (ZRE).

Au niveau des travailleurs forestiers plus précisément, il s'agissait surtout d'éveiller et de susciter une vision consciente chez de nombreux ouvriers en matière par rapport à la réglementation en matière de chasse surtout.

C'est un travail qui a été conduit parallèlement à celui du diagnostic socio-économique de la CFAD Rimbunan Hijau en vue d'orienter son plan d'aménagement à travers la prise en compte des droits et devoirs des ouvriers, de la situation socio-

économique et des aspirations sociales des populations riveraines et, dans une moindre mesure, en matière de gestion de la faune et des activités illégales au sein de la concession forestière.

Figure 01: Situation générale de la CFAD Rimbunan Hijau et des villages riverains dans la zone périphérique des PN Lopé et Waka



Méthodologie

Nous avons opté pour des « Réunions de groupe » pour trois raisons principales :

- (0) le camp Mboumi ne dispose pas d'une salle pouvant contenir l'ensemble des ouvriers et des personnes qui y résident.
- (2) les différences observables au niveau des horaires de travail ne permettant pas de réunir les ouvriers au même moment et aux mêmes heures car, certaines équipes (cas des conducteurs) rentrent souvent tardivement au camp.
- (3) la possibilité d'échanger facilement avec de petits groupes de personnes.

Au total, 46 ouvriers repartis au sein de sept (7) équipes ont participé aux réunions, soit 28% de l'effectif total (n=163).

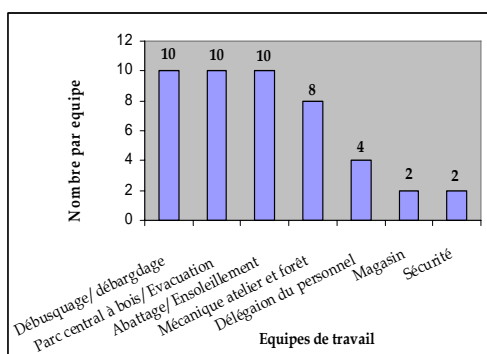


Figure 02: Nombre d'ouvriers ayant participé aux réunions de groupe par équipe de travail



Photo 05: Réunion avec les mécaniciens, camp Mboumi, le 22/10/07, 18h30-19h50mn

Néanmoins, étant entendu que ce travail coïncidait aussi avec l'étude socio-économique CFAD pour le compte de Rimbunan Hijau afin d'orienter le plan d'aménagement de sa concession, nous avons aussi pleinement profité des « entretiens individuels foyer par foyer », pour sensibiliser une fois de plus, les ouvriers et leurs familles réunis. A ce niveau précis, nous avons touché individuellement 103 ouvriers, soit 63% de l'effectif total basé à Mboumi (n=163)

Remarque : les échanges avec les travailleurs ont tous eu lieu en soirée entre 18h30 et 21h30mn selon le calendrier arrêté de commun accord avec les responsables de la société sur place à Mboumi. De plus, la faible participation des ouvriers à ces réunions ne témoigne nullement du refus expressément affiché par certains d'entre eux de ne pas y assister. Cela dénote tout simplement du fait que certains regagnaient tardivement le camp. D'autres ouvriers étaient par contre absents de celui-ci durant tout le temps de notre séjour. C'est précisément le cas des pisteurs, des prospecteurs et de l'équipe d'inventaire. Enfin, il est à noter que les ouvriers et les chefs d'équipe expatriés n'ont pris part à aucune des réunions.

Thèmes abordés avec les travailleurs

Le thème central des réunions portait sur la « [Réglementation sur la loi en matière de faune et de chasse](#) ». Néanmoins, d'autres thèmes étroitement liés, ont été abordés avec les ouvriers couvrant les domaines de l'exploitation et de la certification forestière, de l'aménagement durable de la CFAD, des parcs nationaux, etc. Plus nettement, au cours de cette première réunion, nous avons entretenu les ouvriers sur les quelques points suivants :

- [la notion de Parc National \(PN\) dans une optique de Conservation-Protection](#)
 - Cas des PN de Waka (PNW) et Lopé (PNL) au Gabon
 - PN Lopé (PNL), Premier Parc National du Gabon classé sur la Liste UNESCO du Patrimoine Mondial.
 - Zone périphérique/Zone tampon
- [Objectifs d'aménagement durable de la CFAD](#)
 - Prise en compte des Droits et Devoirs des travailleurs forestiers
 - Sécurisation des droits coutumiers (PFNL, séries usagères au sein de la CFAD ou en périphérie...) et prise en compte des aspirations sociales des populations locales
 - Importance des Droits des Peuples Autochtones (PA) et leurs incidences sur l'aménagement durable : Exemple des « Pygmées Babongo de la zone d'emprise de la CFAD Rimbunan Hijau
 - Intégrations des règles de gestion de la faune dans le plan d'aménagement : zonages de territoires de chasse, fermeture de routes et contrôle de la circulation, etc.

Observations

- Administration décentralisée des Eaux et Forêt (E&F) totalement absente : elle n'a jamais été Mboumi.
- Aucun programme de sensibilisation interne du personnel.
- Règlement intérieur partiellement rédigé car ne prenant nullement en compte les mesures liées à l'organisation, la discipline au travail et le respect de l'environnement.
- Développement au sein de la CFAD, au vu et su des chefs, des activités illégales et incontrôlées (chasse plus exploitation commerciale du « bois amer » par les travailleurs et leurs familles.
- Présence dans le camp de nombreux fumoirs pour boucanage de gibier.
- Abandon du matériel usagé et des déchets et autres encombrants dans les bassins versants.
- Evolution progressive de l'exploitation forestière (coupe de bois d'œuvre, ouverture des routes, etc.) au sud de la concession et à proximité des villages et terroirs associés.



Photo 05 : Gibier en dépeçage (Céphalophe bleu) au camp Mboumi



Photo 06 : Potamochoère tué au sein de la concession forestière et vendu au prix de 90.000 Frs Cfa au marché de Ndjolé.

Conclusion & Perspectives

La sensibilisation au camp Mboumi était la toute première initiative. Ce travail va donc se poursuivre au cours de l'année financière CARPE NY 09 par :

- Organisation d'une seconde réunion de sensibilisation avec les Eaux et Forêt (E&F) au camp Mboumi
- Organisation de deux (2) missions de lutte anti-braconnage avec les E&F (Cantonement Iboundji et/ou Ndjolé) dans la CFAD Rimbunan Hijau, le Lot 33 Bordamur et Lot 36 Leroy Gabon.

Liste des ouvriers rencontrés par équipe de travail

- Equipe d'abattage

Date : 20 novembre 2007
Heure : 18h30-19h50mn
Effectif total : 32
Présents: 11 sur 32

Nom & Prénom	Poste
PAPE, Serge	Abatteur titulaire
PAPA, Maxime	Aide-abatteur
MASSANDE-NDO, Sylvain	Abatteur titulaire
NZONDO, Séraphin	Aide-abatteur
BITOYE, Jean-Joël	Abatteur titulaire
MASSANDE, Jean-Justin	Ensoleilleur
MABIA, Daniel	Abatteur titulaire
DIENZE, Joseph	Abatteur titulaire
BOULENDE, Anaclé Flavio	Abatteur titulaire
BOPENGA, Etienne	Abatteur titulaire
NZOGHE, Jospin	Aide-abatteur

- [Equipe des mécaniciens](#)

Date : 22 novembre 2007
Heure : 18h30-19h50mn
Effectif total : 15
Présents: 07 sur 15

Nom & Prénom	Poste
BOUASSA, Médrad	Mécanicien senior
BIRIMBI, Germain	Aide-mécanicien
NZAMBA-NZAMBA, Jean-Bruno	Mécanicien
MOUKANI-MOUKANI, Henri Paul	Aide-mécanicien
MOULOUNGUI, Igor Urbain	Aide-vulcanisateur
YOUBI, Maïch Derrick	Aide-mécanicien
NZE NGOU BOUSSOUGOU, Régis	Mécanicien

- [Délégation du personnel](#)

Date : 28 novembre 2007
Heure : 18h30-19h50mn
Effectif total : 6
Présent : 5 sur 6

Nom & Prénom	Poste
LENDJOUGOU, Martial	Délégué titulaire
TSINGA, Norbert	Délégué titulaire
MISSOUNGA, Marcel	Délégué suppléant
EDZIMKO, Martial	Délégué suppléant
PAPE, Maxime	Secrétaire général

- Equipe parc central à bois

Date : 22 novembre 2007

Heure : 19h00-20h30mn

Effectif total : 20

Présents: 09 sur 20

Nom & Prénom	Poste
IBALA, Serge	Poseur d'Esses
BISSIELOU, Etienne	Pointeur cubeur
NGANGA, Athanase	Pointeur-marqueur
TENGUE, Hervé	Tronçonneur
KOMBI, Jean-Honoré	Tronçonneur
BAVA, Alain	Tronçonneur
EKOMIE, Georges	Cryptogileur
BOUASSA MOULINGUI, Jules	Marqueur
LEMBOUNDZA, Jean-Marie	Pointeur-cubeur

- Equipe magasiniers

Date : 22 novembre 2007

Heure : 18h30-19h50mn

Effectif total : 2

Présent : 2 sur 2

Nom & Prénom	Poste
EDZIMKO, Martial	Magasinier : gestion des pièces détachées
MOUKETOU, Lucien	Magasinier : gestion de carburant et des huiles

- Equipe sécurité et contrôle

Date : 19 novembre 2007

Heure : 19h00-20h30mn

Effectif total : 3

Présent : 2 sur 3

Nom & Prénom	Poste
ABESSOLO AUBAME, Jonas	Chef d'équipe sécurité
NDONG METOUNG, Joseph	Agent de sécurité

- Equipe conducteurs

Date : 24 novembre 2007

Heure : 19h00-20h30mn

Effectif total : 13

Présents: 10 sur 13

Nom & Prénom	Poste
LENDJOUGHOU, Martial	Conducteur
NDJOKOU NGOUAKA, Cyrelis	Conducteur
MOUEDI, Jean-Claude	Conducteur
ENGONE, Alain-Brice	Conducteur
MOULONGA, Marcellin	Conducteur de bulls
MOUNGOUNDOU, Urbain	Conducteur d'engins
MOMBO, Xavier	Aide-conducteur
NZENGUE, Alain	Conducteur
ENGONE, Jean-François	Conducteur chargeurs
MOUKETOU, Parfait	Conducteur chargeurs