



PARC NATIONAL DE WAKA

# RAPPORT D'ACTIVITES

AVRIL 2007

**ABITSI Gaspard**

[waka@uuplus.com](mailto:waka@uuplus.com)

WCS Gabon

BP 7847 Libreville, Gabon

# 1 Sommaire

Les activités ci-dessous mentionnées ont été accomplies pour le parc national de Waka, durant le mois d'avril 2007 :

- Inventaire faunique dans la zone périphérique est du parc.
- Poursuite du programme d'éducation environnementale dans les villages.
- Fin de la formation sur les techniques de collecte des papillons.

## **2 Inventaire faunique à dans la zone périphérique est du parc national de Waka**

- **Objectif**

L'objectif global de cette sortie de terrain était de commencer un recensement préliminaire dans la zone d'étude. Les données récoltées durant cette phase serviront de ligne de base pour planifier un programme intensif à grande échelle.

Il est a noté que cette zone fait partie d'une concession forestière attribuée à l'entreprise Bordamur, du groupe Rimbuna Hijau.

- **Méthodologie**

L'étude s'est déroulée du 03 au 10 avril 2007, en pleine saison de pluie. La mission était dirigée par Gaspard Abitsi assisté par : Moukambi Juste Aymar, Akapisé Serge et Kouango Augustin. Deux porteurs recrutés localement y ont également pris part.

La technique d'inventaire utilisée était celle de transects. Elle consiste à établir des droites de direction constante dans la forêt avec une boussole de relèvement. La méthodologie standard a été utilisée : tous les signes des animaux et des humains y compris les âges ont été notés et géoréférenciés à l'aide du GPS 12XL garmin. La distance longitudinale et perpendiculaire sur le transect a été prise pour toutes crottes et tous les nids de grands singes rencontrés.

Au total, 5 transects de 500m chacun ont été établis soit 2,5km de transects. (figure1).

# Transects effectués au mois d'avril 2007

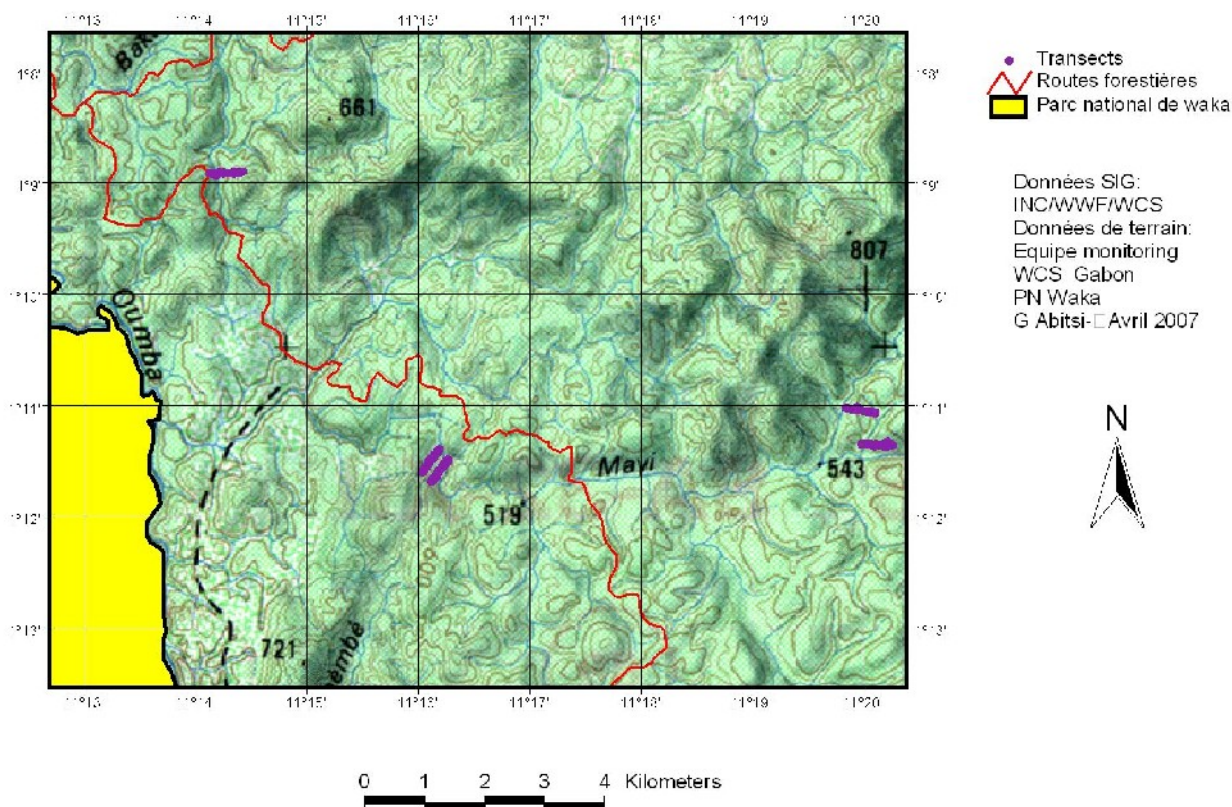


Figure 1: Emplacement des transects (en violet).

## • Résultats

### ➤ Habitat

La zone a subi deux vagues d'exploitation forestière dont la dernière remonte à moins de 3 ans. L'habitat est typique des forêts de basse altitude avec une forte présence des plantes de la famille des Burseraceae, des Cesalpiniaceae, des Myristicaceae et des Begoniceae. Le relief est accidenté avec des sommets qui culminent à plus de 800m d'altitude.

### ➤ Diversité spécifique

Les signes de 14 espèces de mammifères ont été enregistrés sur l'ensemble de la mission (tableau1). Les espèces comprenaient les grands singes (gorille, chimpanzé) et les petits primates diurnes arboricoles (hocheur, moustac) ; l'éléphant de forêt, la panthère ; le potamochère et différentes espèces de céphalophes.

**Tableau 1: Liste des espèces de mammifères rencontrés lors de cette mission. (V = Vu; P = Piste; C = Crottes; T= Trace; E = Entendu ; N = Nid).**

Taxon	Espèce	Nom commun	Signes
Cercopithecinae	<i>Cercopithecus cephus</i>	Moustac	V
Cercopithecinae	<i>Cercopithecus nictitans</i>	Hocheur	V, E
Pongidae	<i>Gorilla g. gorilla</i>	Gorille	V
Pongidae	<i>Pan t. troglodytes</i>	Chimpanzé	N
Elephantidae	<i>Loxodonta africana cyclotis</i>	Eléphant de forêt	P, C, V
Bovidae	<i>Cephalophus sylvicultor</i>	Céphalophe à dos jaune	V
Bovidae	<i>Cephalophus monticola</i>	Céphalophe bleu	V
Bovidae	<i>Cephalophus spp</i>	Céphalophes rouges	C
Myomorphe	<i>Atherurus africanus</i>	Athérure	V
Felidae	<i>Panthera pardus</i>	Panthère	T, C
Suidae	<i>Potamochoerus porcus</i>	Potamochère	C
Viverridae	<i>Viverra civetta</i>	Civette	V
Procavidae	<i>Dendrohyrax arboreus</i>	Daman des arbres	E
Mustelinae	<i>Mellivora capensis</i>	ratel	V

Le taux de rencontre moyen des crottes d'éléphant était de 1,2/km. Tandis que celui des pistes pour la même espèce était de 3,2/km.

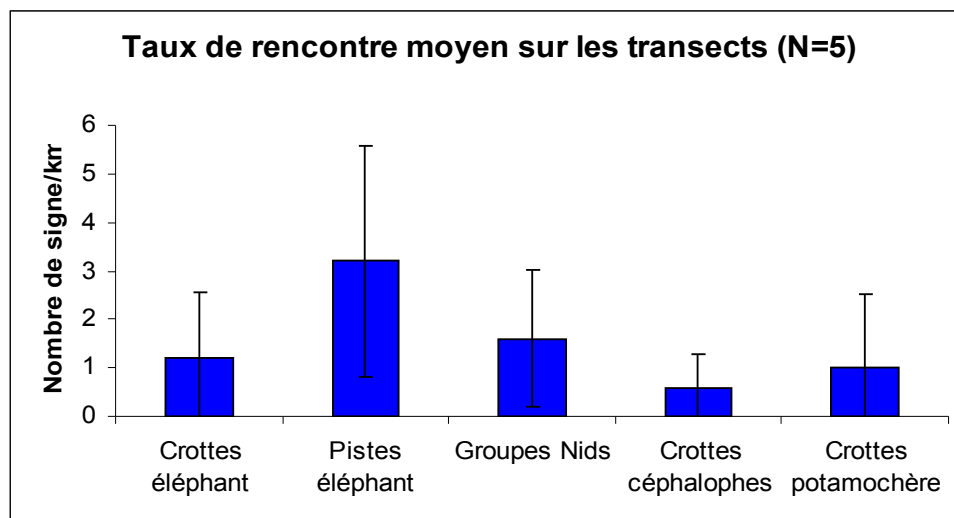
Le taux de rencontre moyen des groupes de nids des grands singes était de 1,6/km. La taille moyenne d'un groupe de grands singes était de 2,2 individus.

Le taux de rencontre moyen des crottes des céphalophes était assez faible (0,6/km). (Tableau2 et graphe1).

**Tableau 2: Taux de rencontre moyen des signes pour différentes espèces de mammifères sur les 5 transects effectués. Le graphique ci-dessous illustre les mêmes résultats.**

<b>Signe</b>	<b>Moyenne (Nbre/km) ±95% limites de confiance (N=5)</b>
Crottes éléphant	1,2±1,3
Pistes éléphant	3,2±2,4
Groupes nids grands singes	1,6±1,4
Crottes céphalophes	0,6±0,7
Crottes potamochère	1±1,5

**Graphique 1: Taux de rencontre moyen des signes de différentes espèces de mammifères sur les transects à 95% de limites de confiance.**



Nous avons observé 1 groupe de gorille (4 individus) et 1 groupe d'éléphant (3 individus). L' animal le plus observé était le céphalophe bleu. (tableau3).

Tableau 3: Taux de rencontre des observations des grands mammifères par kilomètre de transect effectué.

Espèce	Nom commun	N/L (individu)	N/L (groupe)
<i>Cercopithecus cephus</i>	Moustac		0,4
<i>Cercopithecus nictitans</i>	Hocheur		0,4
<i>Gorilla g. gorilla</i>	Gorille		0,4
<i>Loxodonta africana cyclotis</i>	Eléphant		0,4
<i>Cephalophus sylvicultor</i>	Céphalophe à dos jaune	0,4	
<i>Cephalophus monticola</i>	Céphalophe bleu	0,8	
<i>Atherurus africanus</i>	Athérure	0,4	

### 3 Education environnementale

Le programme d'éducation environnementale, animé par Boukandza Joseph Amelin et Pangou Eliane Sylvie, s'est poursuivi dans les villages de la périphérie nord du parc national de Waka. Les notions abordées au mois d'avril 2007 comprenaient :

- Le classement des animaux en fonction de leurs modes de reproduction.
- Les activités artisanales.

Cette séance a vu la participation de certains élèves des collèges, en vacances dans les villages. D'autre part, eu égard à l'engouement suscité par ces cours, les adultes non scolarisés souhaiteraient avoir des cours adaptés à leur condition.



**Photo 1: Deux élèves du programme éducation environnementale tissant le raphia au village Niye1, lors des activités artisanales.**

## **4 Formation sur la collecte des papillons**

Débutée le mois précédent, sous l'égide de Gaël Vande Weghe, la session de formation sur les techniques de collecte des papillons, s'est achevée au mois d'avril avec l'organisation d'une sortie de terrain (3-6 avril) dans la zone périphérique est du parc. Durant cette mission, les stagiaires ont procédé à des chasses de nuit. Cependant, la présence de la lune n'a pas permis de maximiser les captures. A charge aux stagiaires de mettre en pratique les techniques apprises sur leurs différents sites de travail pour contribuer à la connaissance de la diversité des papillons du Gabon.



## **Conclusion**

L'inventaire préliminaire des grands mammifères dans la concession forestière de Bordamur se poursuivra au mois de mai 2007 cette fois au sud-ouest du parc national de la Lopé.

D'autre part, une mission de sensibilisation sera organisée au village Babongo de Makoko, en présence de Benoît Nziengui, conservateur du parc national de Waka.