



U.S. Forest Service Technical Assistance Trip

Financed by the U.S. Agency for International Development Central African Regional Program for the Environment (USAID/CARPE)

Atelier de Formation des Guides sur la Planification et l'Aménagement du Territoire en Afrique Centrale (COMIFAC et PACEBCo)

Mission Dates: 20-27 September 2011



Report Submitted by:



Bill CONNELLY

Andre KAMDEM TOHAM

Mission Report – September



Table of Contents

Introduction	3
Mission Summary.....	5
Objectives.....	5
Methods.....	5
Results.....	6
1st Day of Training Workshop.....	6
Second Day of Workshop.....	6
Discussion with RAPAC on Changes to the Guides	6
Recommended next steps:	7
Training of Trainers	8
Appendix 1 - List of participants	9
Appendix 2 – USFS/PACEBCo Training Workshop Agenda	13
Appendix 3 – Small group training exercise materials.....	16
Appendix 4 – Summary of PACEBCo expectations for use of the USFS/CARPE guides	20
Appendix 5 – Summary of working list of PA guide revisions.....	21

Executive Summary

The USAID Central African Program for the Environment (USIAD/CARPE) has funded the technical expertise of the U.S. Forest Service (USFS) to work with USAID/CARPE partners on land-use planning in the 12 priority COMIFAC/CBFP landscapes in Central Africa. Specifically USFS was asked to elaborate land-use and management planning guides for the different intervention levels and areas: Landscape Level, Protected Area Macrozone, Extractive Macrozone, and Community Based Natural Resource Management (CBNRM) Macrozone. These guides were designed for use by implementation partners (NGO, government, communities, and private sector) active on the ground in the 12 priority landscapes.

After a testing and elaboration period, the four guides were presented to a broader regional audience through the Central African Forestry Commission (COMIFAC) for their eventual validation and wider use in the sub-region. A workshop was held in Douala April 18-22 to present the guides to COMIFAC partners to train them on the tested methodologies and gain feedback. The participants were presented with the concepts and content contained in each of the four guides, case studies of their use in COMIFAC/CBFP landscapes by partners, and requested to work in small groups to analyze the content and make recommendations for revisions and next steps.

As a result of the workshop, with certain recommended revisions, the four guides were technically validated, however it was requested that national level validation and trainings by the COMIFAC member countries be pursued before the guides official regional validation by COMIFAC. Additionally, due to current program needs for such guides (PACEBCo and RAPAC), it was agreed that limited use of the guides could be advanced by these programs until the guides official validation.

USAID/CARPE agreed to support USFS and COMIFAC in integrating the guides use into above said programs, as well as pursue their eventual official validation. In July, a workshop was held in Douala with RAPAC for both education and validation of the guides; with emphasis on the protected area guide. This current workshop was held at the end of a workshop gathering staff and partners of the COMIFAC support program called the Congo Basin Ecosystems Conservation Support Programme (PACEBCo). The two day land use and management planning guide training workshop was held in Yaoundé during which the four guides were presented along with two interactive training exercises.

There was also time spent in exchanges with the representatives of the *Réseau des Aires Protégées d'Afrique Centrale* (RAPAC) special working group who has agreed to work with the Forest Service on certain improvements to the guides. These improvements were discussed after the PACEBCo training workshop and resulted in further recommendations for follow-up actions on the guides.

This report is designed to complement the final report (French) produced by COMIFAC/PACEBCo. Its goal is to provide an English summary of the workshop for USAID and future USFS missions.

Introduction

The goal of this report is to provide a brief summary of the USAID/CARPE/COMIFAC/PACEBCo working sessions on the four USFS/CARPE Land use planning guides during the period 22-23 September. The

USFS, with funding from USAID/CARPE, organized a regional land use planning guide training workshop in Yaoundé targeting PACEBCo staff working on landscapes in the sub-region. This workshop was an agreed follow-up to the previous workshops (April COMIFAC and July RAPAC). Participants and presenters included some overlap with those who had been at the previous sessions from COMIFAC and RAPAC (see Appendix 1). The concepts of planning were discussed, the content of the four guides was presented and discussed with the participants, and the road map for future validation at the national level developed at the previous workshops was briefly described. The specific goals of the workshop were:

- Present the four (4) guides and build familiarity with the concepts of the guides
- Prepare participants to play a role in planning based on the guides

The USAID/CARPE land-use and management planning guides were each presented along with a case study related to the CBNRM guide. Small group sessions were held to work through two exercises designed to engage participants in using the material of the guides in an application to Central Africa. Other presentations focused on the guides and their relevance to COMIFAC and PACEBCo.

The \$50+ million (2009-2014) *Programme d'Appui à la Conservation des Ecosystèmes du Bassin du Congo* (PACEBCo or the Congo Basin Ecosystem Conservation Support Program) is an African Development Bank funded project in collaboration with CEEAC designed to support the COMIFAC ES in the implementation of its Convergence Plan. It focuses on all ten COMIFAC countries and in particular six of the COMIFAC/CBFP landscapes¹. PACEBCo intervenes in four areas:

- 1) Reinforcement of institutional capacities of the COMIFAC ES;
- 2) Sustainable management of biodiversity and climate change adaptation;
- 3) Promotion of the well being of forest communities; and
- 4) Program management and coordination.

PACEBCo has only recently established their office, but they have already begun to execute actions in support of the COMIFAC ES, including an institutional audit, and support to the daily operations of the ES. Their technical staff is quasi-seconded to the COMIFAC ES, and works in constant, close collaboration. Their field staff based in each of the six landscapes should soon be operating to achieve their goals improving the sustainability of the COMIFAC/CBFP landscapes, including the support of elaboration of protected area management and community development plans. The COMIFAC ES, as well as the member countries, will be primary beneficiaries of this project and its activities.

PACEBCo and USFS discussed earlier the possibility for USFS, through USAID/CARPE funding, to participate in the upcoming PACEBCo training workshop. This mission is a direct result of those discussions.

¹ TNS, Virunga, Maringa-Lopori-Wamba, Maiko-Tayna-Kahuzi Biega, Monte Alen-Monts de Cristal, and Lac Télé-Lac Tumba

Mission Summary

The USFS mission took place from September 20 to September 27 (the full extent of time committed by Bill Connelly towards the workshop). Most of the planning for the mission was done by Jason Ko and Andre Kamdem Toham in advance of the workshop. This included a meeting on September 21, which Bill Connelly could not attend. On the morning of September 21, there was also a brief meeting to review and adjust the agenda. One change made was to move up Friday's presentation of Extractive Zones to early Friday morning so that some of the PACEBCo staff could hear that before returning at approximately noon. The meeting involved Andre and Bill Connelly of the Forest Service, Bihinni and Aime EPANDA from PACEBCo, Sebastien KAMDEN from RAPAC, and Daniel MBOLO from COMIFAC. This was essentially the core team that planned the workshop and conducted most of the presentations and discussions. The actual workshop took place on September 21 to 22 in Yaoundé, Cameroon. Note that one attendee was Maashiro Otsuka a technical advisor on sustainable forest management from the Japan Development Service. Some informal discussion between him and Bill Connelly suggested some potential for collaborative work. After the workshop, two members (Sebastien and Joseph Tiebou) of the RAPAC guides working group along with Bill and Andre discussed the recommendations for changes to the Protected Area Guide based on the spreadsheet summary prepared by Jim Beck. Bill stayed in Cameroon briefly after the session to prepare reports and discuss future work with Andre.

Objectives

The primary objective of the mission was to continue implementation of the roadmap for dissemination, education and training on the use of the Guides; in this case with the target organization being PACEBCo that supports staff working in the CBFP landscapes in Central Africa.

Secondary objectives included the following:

- Increase the participation of Central African partners in presenting guide material and thus expanding its application within the region.
- Review and facilitate more rapid progress on the changes discussed at the end of the July workshop with RAPAC.
- Add to Andre's understanding of the guides and work needed in the future.

Methods

The workshop was held at the Hotel Azur in Yaoundé on September 22 and 23. The full agenda for the workshop is found in appendix 2, but as noted previously to accommodate the needs of some of the PACEBCo participants, the order of presentation was adjusted. The summary that follows has the correct order.

The workshop consisted primarily of powerpoint presentations followed by discussions on the subjects presented. There were also two small group exercises (see appendix 3) with a reporting out of small group results. Breaks and lunch facilitated informal discussions among the participants.

The discussion on the RAPAC follow-up was a 4 person discussion facilitated by using a computer projector to review the spreadsheet. This was at the Hotel Azur after the workshop concluded on Friday September 23.

Results

The following is a summary of the two days of the workshop:

1st Day of Training Workshop

The workshop began with a brief opening of ceremony with comments from the PACEBCo (Bihinni) US Forest Service (Bill Connelly), RAPAC (Sebastien KAMDEN), and COMIFAC (Daniel MBOLO). All stressed the importance of planning and the use of the guides to accomplish goals of forest conservation and improvement of living conditions in Central Africa. Specifically, this included using the guides for the strategic accomplishment as part of the subregional *plan de convergence*. Following this, the day focused on general concepts of landscape planning in Central Africa and the first guide covering landscape level planning. The presentations included:

- Introduction to the Guides (Andre Kamdem Toham)
- The Context of the Guides in relation to USAID, CARPE and COMIFAC (Andre Kamdem Toham)
- Concepts of Planning in Central Africa (Bill Connelly)
- The Guide for Landscape Level Planning (Andre Kamdem Toham)
- Example for Community Planning for the (GRNBC) (Leonard USONGO, UICN)
- The first exercise was then conducted with a report out (Bill Connelly/ Andre Kamdem Toham)
- Relevance of the Guides in the Context of the Central African Subregion (Daniel MBOLO)

Second Day of Workshop

The second day of the workshop focused on the three other guides on Extractive Zones, Community Zones (GRNBCs), and Protected Areas. There was also a new exercise that focused on the GRNBC type of zoning. Aime Epanda's final presentation emphasized that PACEBCo would be stressing the use of the guides through their grantees. Presentations included:

- The Guide for Extractive Zones (Bill Connelly)
- The Guide for GRNBCs (Gestion Ressources Naturelle au Base Communautaire)(Daniel MBOLO)
- Relevance of the Guides in the Context of PACEBCo (Aime EPANDA)
- The second exercise was then conducted with a report out (Bill Connelly/ Andre Kamdem Toham)
- The Guide for Protected Areas (Sebastien KAMDEN)
- Concluding Comments (Aime EPANDA) – Appendix 4
- Closing Workshop (Daniel MBOLO)

Discussion with RAPAC on Changes to the Guides

After the workshop concluded, Bill, Andre, Sebastien and Joseph held a small discussion to review a spreadsheet Jim Beck had prepared regrouping ~40 specific changes to the Protected Areas Guide resulting from the April and July workshop's as well as ongoing internal USFS reviews. The general

approach in the discussion was that minor changes would be done by the Forest Service and that major changes would get a review or response from the Forest Service. In some cases the RAPAC group would assist in submitting specific information. Details of the recommendations are contained in a spreadsheet attached with the report (see Appendix 5). Recommendations of a major nature include the following:

- The larger 4 part document structure that is common with all guides shall remain the same, but within each of the four sections some adjustment may be needed. See suggestions from small RAPAC group in July.
- USFS will react to changes suggested for definitions from the July workshop and either adopt these definitions or explain why not to RAPAC committee.
- USFS will integrate the *lignes directrices* from the IUCN (covered in Dr. Tchamba's presentation in July).
- Regarding the planning steps, USFS will review the planning steps (16) recommended by RAPAC in July and determine whether or not to include directly in the PA guide.
- USFS should use CARPE focal points to assemble tangible African examples to include in the guides
- The idea of an appendix or table that crosswalks the terminology of the guide with that of the specific country is desirable, particularly for national workshops. (Carpe focal points to provide?)
- Add a discussion about methods and sources of financing in the process section of the guide. RAPAC will propose a financial evaluation. This may also related to plan implementation.
- In addition needs to improve translation, add graphics, photos, maps and charts were recognized.

Recommended next steps:

USFS

- Review the spreadsheet and RAPAC proposals. Quickly edit the protected area guide for minor changes to guides. Track with notes which of these changes would apply to other guides.
- React and respond to major changes proposed, eventually seeking agreement with RAPAC.
- Consider further edits to other guides.
- Begin organization a training package or guide for use by Central African trainers for wider dissemination.
- Pursue scheduling for national level workshops.
- PACEBCo recommended that USFS expand the presentation of the guides to regional forest institutions such as ERAIFT, Ecole de Faune de Garoua, and ENEF in Gabon.

RAPAC

- Prepare a list of key translation problems in the guide to help form a better text.
- Assist in preparing a financing guide to add in the PA and possibly other guides.

- Work with USFS to resolve other issues related to completing the guides and to provide materials that can help improve the guides.
- Provide support for national level workshops.

CARPE Focal Points

- Provide examples of planning for all four guides that follow general processes in guides (Perhaps more for extractive zones). Examples should serve as short illustrated inclusions in the guides.
- Provide assistance to USFS in identifying relevant country specific context for terminology, macro and micro zone definitions, and planning requirements or processes.

Training of Trainers

Throughout all the national workshops and capitalization trainings, USFS will work with identified individuals of RAPAC and COMIFAC to train them as trainers of the guides and their approach. Thus by the end of the series of national workshops, these individuals from RAPAC and COMIFAC will be regional experts on land-use and management planning, and capable of promoting the guides as representatives of their respective institutions. USAID/CARPE and USFS will remain available to provide technical assistance as needed. During this workshop two of the four guides were presented by Central African partners who are not part of the USFS. Presentations by Central African partners were broadly the same in the workshop as those previously made by USFS in earlier training workshops.

Appendix 1 - List of participants

Hotel Azur – Yaounde, 22-23 Septembre 2011

No	NOMS ET PRENOMS	PAYS	Institutions/Paysages	TELEPHONE/EMAIL
1.	Baleke Rukumuza Elie	DRC	Maiko Tayna Kahuzi Biega	<a href="mailto:Er.baleke@pacebco-
ceeac.org">Er.baleke@pacebco- ceeac.org ; eliebaleke@gmail.com ; +243 853741618
2.	Bayani Ngoyi Emmanuel	Gabon	Monte Alen Mont de Crista ;	scoutgabon@yahoo.fr ; en.bayani@pacebco-ceeac.org
3.	BIHINI WON WA MUSITI	CAMEROON	PACEBCO (UGP)	<a href="mailto:Bihini.won.musiti@pacebco-
ceeac.org">Bihini.won.musiti@pacebco- ceeac.org
4.	BILL CONNELLY	USA	USFS	wconnelly@esfed.us
5.	Bisimwa Louis de Gonzague	DRC	Maiko Tayna Kahuzi Biega	<a href="mailto:Lgm.bisimwa@pacebco-
ceeac.org">Lgm.bisimwa@pacebco- ceeac.org
6.	Boyzibu Ekhasa	Congo	Lac Tele Lac Tumba	+ 242 055034152; +243 815995665
7.	Dipapoundji Barthelemy	CAR	TNS	<a href="mailto:b.dipapoundji@pacebco-
ceeac.org">b.dipapoundji@pacebco- ceeac.org
8.	MBOLO DANIEL BAMELA	CAMEROON	COMIFAC	mbolobamela@yahoo.fr +237 99 75 29 51
9.	EPANDA	CAMEROON	Pacebco (UGP)	Aime.epanda@pacebco-

	MANFRED AIME			ceeac.org +237 99 035 962
10	Dangolao Sylvain	CAR	TNS	dangosy@yahoo.fr
11	Gasana Augustin	DRC	Virunga	gasanaug@yahoo.fr ; a.gasana@pacebco-ceeac.org
12	Kamdem Toham Andre	Cameroun	USFS	Kamdem_toham@yahoo.fr ; + 237 78 316165
13	KAMGA KAMDEM SEBASTIEN	GABON	RAPAC	Sebastien.ravap@gmail.com
14	Manirakize Diomedé	Cameroun	Pacebco (UGP)	<a href="mailto:d.manirakize@pacebco-
ceeac.org">d.manirakize@pacebco- ceeac.org
15	Masahiro Otsuka	Cameroon (COMIFAC)	JICA (Japanese Cooperation)	otsuka@jds21.com ; +237 95 01 65 66
16	Mavoungou Medard	Cameroun	Pacebco (UGP)	+ 237 74809594 ; + 237 95 32 99 79
17	Mayifilua Jules	DRC	Maringa Lopori Wamba	julesmayifilua@yahoo.fr ; jl.mayifilua@pacebco.ceeac.org g
18	Mbalanga Abel	CAR	TNS	<a href="mailto:abelmbalanga@pacebco-
ceeac.org">abelmbalanga@pacebco- ceeac.org ; deombula@gmail.com + 236 75 58 89 70
19	Mbula Deo	DRC	Maringa Lopori Wamba	d.mbula@pacebco-ceeac.org deombula@gmail.com

20 Mezui Patrice Gabon CEEAC Patricemezui03@yahoo.fr; +
241 05337265

21	Mowawa Brice Saturnin	CAR	TNS	<a href="mailto:Sb.mowawa@pacebco-
ceeac.org">Sb.mowawa@pacebco- ceeac.org
----	--------------------------	-----	-----	--

22 Muliele Jean-
Claude DRC Maringa Lopori Wamba [Jcl.muliele@pacebco-
ceeac.org](mailto:Jcl.muliele@pacebco-
ceeac.org); +243 998168519 ;
+243 818394631

23 Ndjatsana Michel Cameroun Pacebco (UGP) Ndjatsana2005@yahoo.fr
+ 237 75220626

24	Ngeleza Raphael	DRC	Maiko Tayna Kahuzi Biega	raphngeleza@hotmail.com ; <a href="mailto:rn.munyololo@pacebco-
ceeac.org">rn.munyololo@pacebco- ceeac.org ; +243 997739056
----	-----------------	-----	--------------------------	---

25 Ngua Ayecaba Equatorial
Guinea Monte Alen Mont de Cristal Gescuyami2005@yahoo.es ;
+ 240 222 270 560

26	Ombeni Innocent	DRC	Maringa Lopori Wamba	innocentombeni@gmail.com ; i.ombeni@pacebco-ceeac.org
27	Oyo Pierre	Congo	Lac Tele – Lac Tumba	p.oyo@pacebco-ceeac.org ; +242 06 677 9869 ;

28 Sikubwabo DRC Virunga [Ck.sikubwabo@pacebco-
ceeac.org](mailto:Ck.sikubwabo@pacebco-
ceeac.org); +243 994042258

29 Tadjuidje Maurice CAR TNS tadjuidjemaurice@yahoo.fr
Henri

30 Tiebou Joseph Cameroun Membre du GTS/RAPAC jtiebou@yahoo.fr; + 237

77673012

31 Wengamu Lay

DRC

Virunga

j.wengamulay@pacebco-

Joel

ceeac.org

Appendix 2 – USFS/PACEBCo Training Workshop Agenda



PACEBCo

Programme des Conservation des Ecosystèmes du Bassin du Congo

Atelier de Formation des Guides sur la Planification et l'Aménagement du Territoire en Afrique Centrale

{Yaoundé, Cameroun - le 22-23 septembre 2011}

AGENDA

1 ^{ère} Jour : Formation PACEBCo	
08h00-09h00	Arrivée, Enregistrement et installation
09h00-09h15	Cérémonie d'ouverture USFS PACEBCo RAPAC COMIFAC

09h15-09h30	<i>Introduction – Dr. Andre Toham</i> Vue d'ensemble des guides <ul style="list-style-type: none"> • Grande lignes des guides • Taches Présentation du programme d'atelier
09h30-10h00	<i>Contexte des Guides (USAID/CARPE/USFS et COMIFAC) sur la Planification et Gestion – Dr. Andre Toham, USFS</i>
10h00-11h00	<i>Concepts du Planification en Afrique Centrale – Bill Connelly, USFS</i>
11h00-11h30	<i>Pause –café</i>
11h30-12h15	<i>Présentation du Guide pour la planification et l'aménagement intégré des paysages – Dr. Andre Toham, USFS</i>
12h15-12h45	<i>Exemple de planification à l'échelle des zones de gestion ressource naturelle par les Communautés: Quelques cas pratiques du Sud Est Cameroun (TNS & TRIDOM) – Dr. Leonard Usongo, UICN</i>
12h45– 13h15	<i>Discussion / Clarifications en plénière</i>
13h15-14h15	<i>Pause-Déjeuner</i>
14h15–16h00	Exercice : Travaux en groupes
16h00-16h30	<i>Pause –café</i>
16h30-17h00	Restitution des travaux en Groupes
17h00-17h30	Discussion de la pertinence des guides en matière d'aménagement du territoire au niveau sous régionale – Daniel Mbolo, COMIFAC
17h30-18h00	<i>Discussion / Clarifications en plénière</i>
18h00	<i>Suspension des travaux</i>
2^{ème} Jour :	
08h30-09h00	<i>Bref rappel des travaux de la journée 1 – Dr. Andre Toham, USFS</i>
09h00-10h00	Présentation du Guide pour la planification des zones de gestion des ressources naturelles par les communautés (GRNBC) – Daniel Mbolo, COMIFAC
10h00-10h30	Discussion de la pertinence des guides (paysage et GRNBC) en matière de l'exécution du programme PACEBCo – Bihini won Musiti / Aimé Epanda, PACEBCo

10h30-11h00	<i>Discussion / Clarifications en plénière</i>
11h00-11h30	<i>Pause-café</i>
11h30-13h00	Exercice: Travaux Individuel ou en petits groupes (2-3 personnes)
13h00-14h00	<i>Pause-déjeuner</i>
14h00-14h30	Restitution des travaux en Groupes
14h30-15h00	<i>Présentation du Guide pour la planification des aires protégées –Sébastien Kamga Kamdem, RAPAC</i>
15h00-15h30	<i>Pause-café</i>
15h30-16h00	<i>Présentation du Guide pour la planification des zones extractives – Bill Connelly, USFS</i>
16h00-17h00	Discussion en plénière: Suivi pour les 4 Guides concernant le programme PACEBCo – Bihini won Musiti / Aimé Epanda, PACEBCo
17h00	Fin de l'atelier

Appendix 3 – Small group training exercise materials

- **Exercice 1 - Paysage**

- **Instructions** :

1. Description de la carte et contexte :

- Voici une carte qui montre les zones de forêt, l'agriculture, le développement humain (villages, villes, et les villes) et les routes principales sur une carte.
- Il montrera également des grands fleuves et au moins une frontière administrative.
- La carte présente également quelques informations supplémentaires sur le paysage.
- La carte représente une surface d'environ 1.000.000 hectares.
- Les zones où l'accès routier et le développement de l'agriculture sont en expansion et il ya peu de possibilités économiques dans la région.

2. La carte contient les suivantes:

- Une aire protégée est identifiée (polygone en rouge)
- Une concession forestière partageant une partie de son limite avec l'aire protégée (polygone en bleu foncé)
- Deux titres de prospections miniers (polygone en noir et jaune)
- Des zones de fortes concentrations connues d'éléphants (points en vert) et les gorilles (points en rouge)
- Des forêts sacrées des Peuples autochtones (points en gris)
- D'autres couverture forestière/terre typique dans les images LandSat (rose = Forêt dégradé et impact/présence humaine important ; vert = forêt secondaire ou en transition ; vert foncé – forêt primaire intact)
- La plupart du paysage ne semble pas attribuer d'une utilisation de terre formelle sauf que la ou se trouvent des polygones

3. Le groupe est demandé à répondre aux questions indiquées dans le plan général comme suit:

Par un paysage hypothétique chaque groupe identifiera :

Les étapes du processus de planification

Les données et principes scientifique et pertinentes plus importante pour la planification

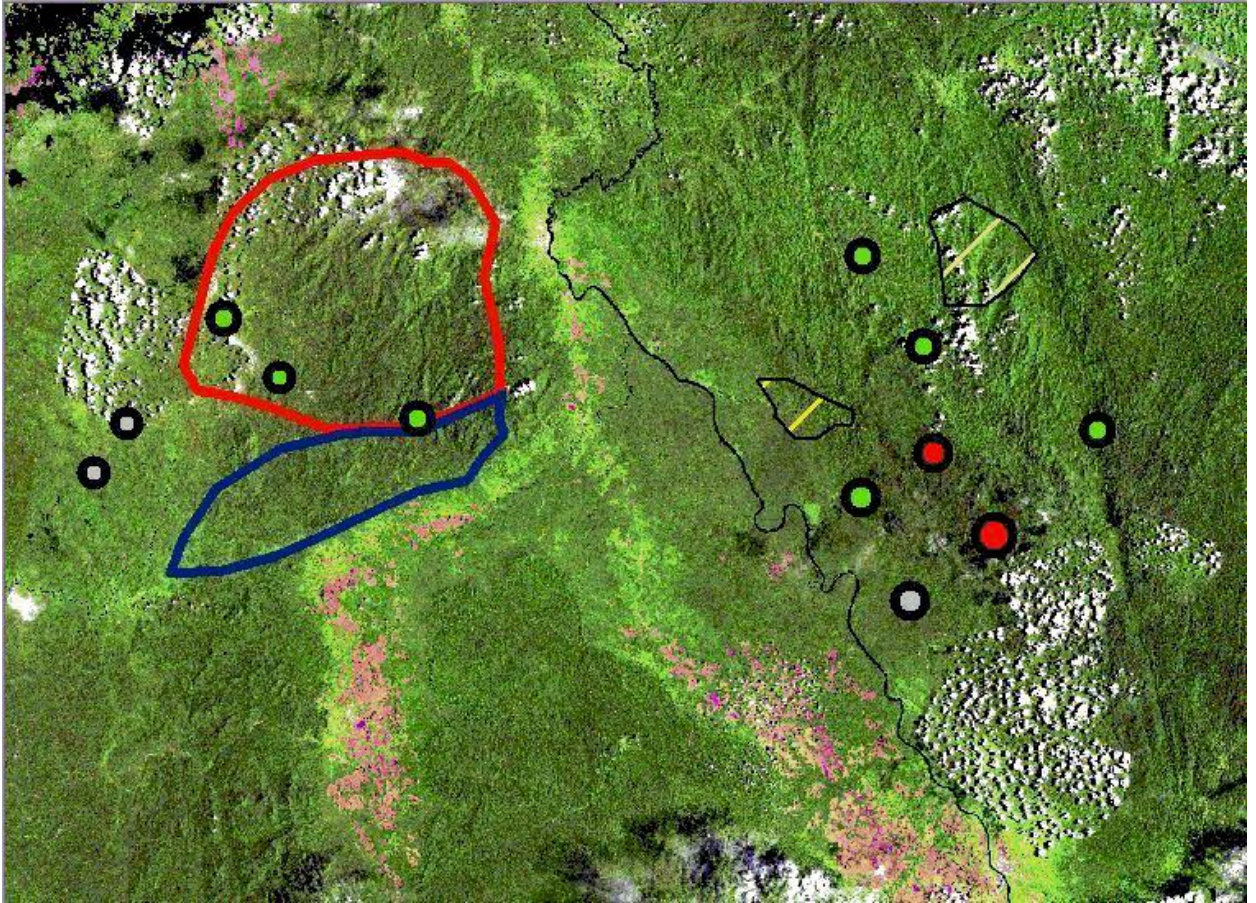
Les parties prenantes et comment on va impliquer ces parties

Les volets du plan ou une alternative

- a. Macro zonage du paysage
- b. Les Conditions désirées
- c. Objectifs
- d. Lignes Directrices
- e. Mesures de Suivi

Tout doit être complétée dans le temps disponible! C'est mieux que avoir un plan complétée en temps raisonnable que avoir un plan parfait!

- Map



- Exercice 2 – GRNBC

- instructions

1. Description de la carte et contexte :

- Voici une carte qui montre les zones de forêt, l'agriculture, le développement humain (villages, villes, et les villes) et les routes principales sur une carte. .

2. La carte contient les suivantes:

- Deux aires protégées sont identifiées (polygones en rouge)
- Deux concessions forestières (polygones en bleu foncé)

- Deux titres de prospections miniers (polygone en noir et jaune) et un concession minière au centre d'une aire protégée
- Des zones de fortes concentrations connues d'éléphants (points en vert) et les gorilles (points en rouge)
- Des forêts sacrées des Peuples autochtones (points en gris)
- D'autres couverture forestière/terre typique dans les images LandSat (rose = Forêt dégradé et impact/présence humaine important ; vert = forêt secondaire ou en transition ; vert foncé – forêt primaire intact)
- Reconnaissance officielle d'une zone de gestion des ressources naturelles à base communautaire (GRNBC) (polygone en violet)
- La plupart du paysage ne semble pas attribuer d'une utilisation de terre formelle sauf que la ou se trouvent des polygones
- Il y a trois concentrations des humains : le plus grande est **Pa**, le moyen est **ma**, et le petit est **za**

3. Le groupe est demandé à répondre aux questions indiquées pour faire un plan pour le GRNBC comme suit:

Pour la planification de ce GRNBC, vous avez une équipe de cinq personnes. Quelles sont les caractéristiques désirées de ces personnes ?

- Quelle est la forme de gouvernance et d'appui pour le plan ?
- Comment va impliquer les parties prenantes en faisant le plan ?

Votre équipe a seulement le temps disponible pour faire un petit plan de cette GRNBC

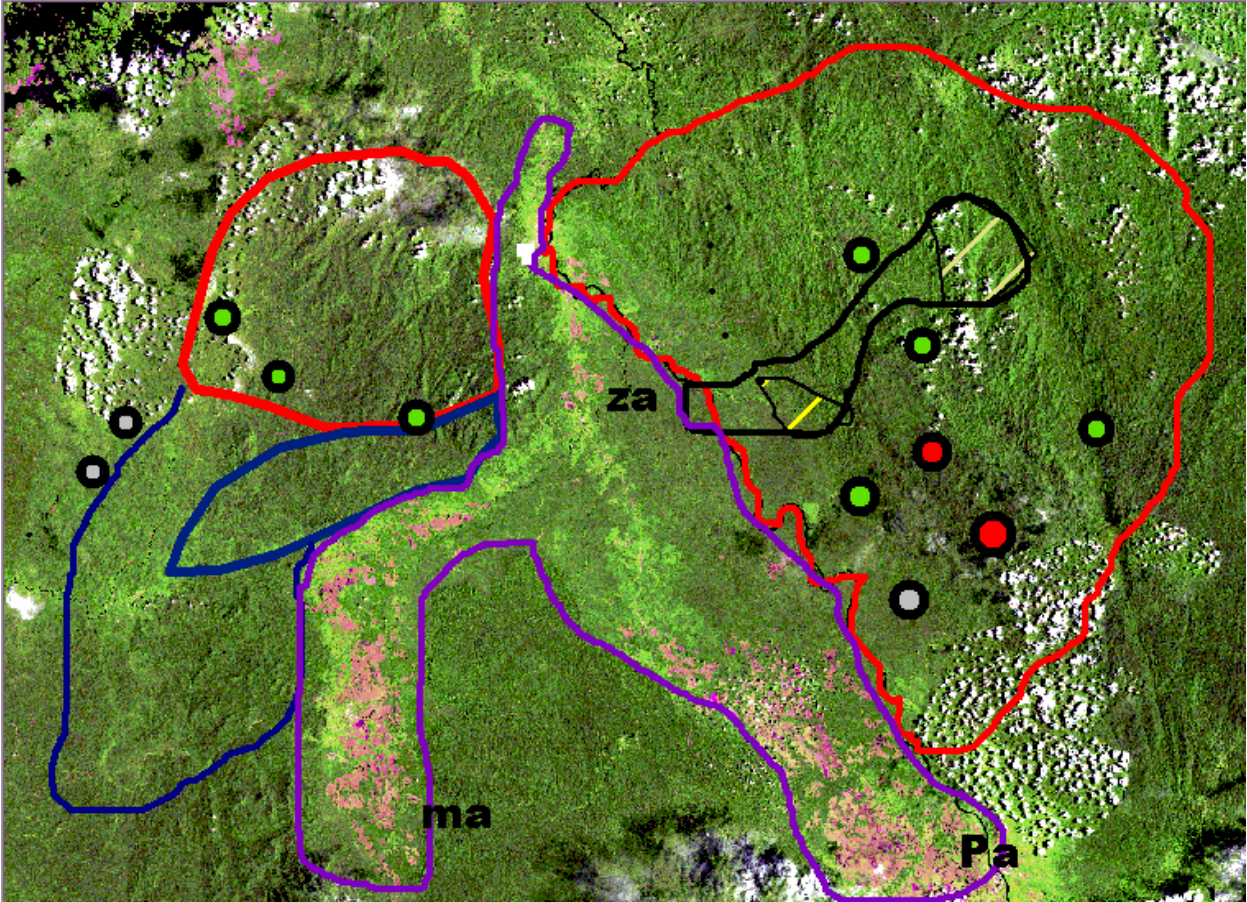
Au moins dans ce plan, décrit

- 3 conditions désirées spécifiques par le GRNBC entier
- Pour chaque condition désirée, décrit les autres volets spécifiques du plan pour réaliser les conditions désirées (objectifs, micro-zone, ou lignes directrices)
- Pour chaque micro-zone, décrit
 - i. La condition désirée de la micro-zone
 - ii. Un objectif pour la micro-zone
 - iii. Les lignes directrices pour la micro-zone
 - iv. Identifier trois mesures les plus importantes pour le suivi de ce plan

En plus : Décrivez le processus pour reconnaître et distribuer les droits de usage des terres dans le GRNBC ou dans les micro-zones

Tout doit être complétée dans le temps disponible! C'est mieux que avoir un plan complétée en temps raisonnable que avoir un plan parfait !

- **Map**



Appendix 4 – Summary of PACEBCo expectations for use of the USFS/CARPE guides

Feuille de route pour l'utilisation des 4 Guides par le PACEBCo

De manière générale :

1. Les Experts du PACEBCo, dans leur position de facilitateur/conseiller feront usage des guides pour accompagner les partenaires sous-contractants et les populations bénéficiaires ;
2. L'internalisation des guides par les experts et les partenaires dans chaque paysage d'intervention du PACEBCo sera nécessaire avec l'accompagnement de l'équipe de USFS et la COMIFAC;

Par les équipes du PACEBCo dans les antennes des paysages:

3. Préciser la situation actuelle de la problématique de la tenure foncière et la reconnaissance officielle du territoire communautaire dans chaque paysage par chaque antenne du PACEBCo;
4. Proposer les étapes spécifiques sur l'identification et la résolution des conflits avérés ou potentiels qui soit adapté à chaque paysage par chaque antenne ;
5. Donner un état de lieu sur le cadre juridique du droit foncier et de propriété, de l'entité de gestion, dans chaque paysage par chaque antenne ;
6. Faire une analyse des quatre guides au niveau de chaque antenne, vu sous le prisme du paysage concerné ;

Appendix 5 – Summary of working list of PA guide revisions

Revision de guide AP - situation septembre 2011

#	Commentaires	Source de commentaires	Action recommandée
1	revoir la structuration du document afin de le rendre plus simple et cohérent	RAPAC GTS rapport	Changer seulement dans les sous chapitres, mais ne pas changer les chapitres
2	définir ou reformuler la définition des concepts clés de planification utilisés dans les documents pour faciliter sa compréhension par tous les utilisateurs ;	RAPAC GTS rapport	USFS va reagir aux propositions de definition faites a Douala lors de l'atelier RAPAC
3	faire les liens avec les lignes directrices de l’UICN et les directives nationales existantes, pour ce qui concerne la planification des aires protégées ;	RAPAC GTS rapport	USFS va Intégrer les lignes directrices de IUCN dans le Guide (reference Expose Dr.M Tchamba, et recommandation des travaux en Groupe)
4	impliquer fortement dans le processus, les autres parties prenantes notamment les autorités administratives en charge de la planification dans les pays pour les priorités à accorder aux aspects touchant à la biodiversité dans les schémas d’aménagement du territoire.	RAPAC GTS rapport	USFS doit intégrer les parties prenantes
5	Préciser dans le guide qu’il y a une nécessité d’assurer une continuité entre l’équipe de planification et l’équipe de mise en oeuvre du plan d’aménagement. Cette manière de faire permettra de s’assurer de la compréhension des activités planifiées.	RAPAC GTS rapport	To be done
6	Le plan d’aménagement doit être succinct. Cependant, le tout premier plan d’aménagement doit comporter autant que faire se peut tous les détails sur la description de l’AP.	RAPAC GTS rapport	Le plan doit être succinct, et doit inclure des annexes
8	Examiner les suggestions sur la structure commune générale, divisée en quatre parties, de tous les guides (le guide ZE peut être une exception) et déterminer si l’on retient ou si l’on modifie la structure actuelle (voir table des matières suggérée par le Groupe 2 pour le guide AP). Envisager les changements de structure qui pourraient convenir au	USFS notes - July 2011	

guide sur les aires protégées compte tenu du cadre commun général s'appliquant à tous les guides.

- | | | | |
|----|--|------------------------|---|
| 9 | Passer en revue les principes, les concepts et les définitions présentés par le Groupe 1 et déterminer s'ils devraient être inclus dans le guide AP et éventuellement dans les autres guides et à quel endroit. S'efforcer, par le biais du groupe spécial USFS/RAPAC de clarifier les explications et définitions des concepts qui semblent présenter une difficulté particulière, comme les conditions désirées. | USFS notes - July 2011 | |
| 10 | Passer en revue les propositions des étapes de planification (sections incompatibles figurant dans les versions actuelles des guides, proposition du groupe 2 et éventuellement d'autres sources). Proposition : identifier des étapes générales qui puissent s'appliquer aux quatre guides et, dans le cadre de ces étapes générales, identifier des étapes plus spécifiques qui puissent être propres à chaque guide. Après identification et validation avec le groupe de travail spécial USFS/RAPAC, modifier tout le texte afin qu'il corresponde aux étapes identifiées pour tous les guides et dans chaque guide. | USFS notes - July 2011 | USFS doit évaluer les 16 étapes pour introduire dans le guide pour la planification des AP et aussi pour influencer les étapes dans les autres guides |
| 11 | Passer en revue et reconsidérer de quoi se compose le contenu d'un plan. Le contenu du plan général devra-t-il être le même pour les quatre guides, identique à la suggestion formulée pour le processus de planification ci-dessus, ou devra-t-il varier en fonction de chaque guide. Passer en revue les propositions du groupe 3 et apporter des modifications conformément au guide AP et éventuellement aux autres guides. | USFS notes - July 2011 | |
| 12 | L'USFS travaille avec la COMIFAC et les partenaires pour obtenir des suggestions de la part de chaque pays* afin d'établir un tableau de concordance de la terminologie, des lois, des concepts, des processus tels qu'ils sont utilisés dans le guide et dans chaque pays où ils existent. Cette analyse pourra faciliter davantage les formations à l'échelle nationale et la clarification de la valeur ajoutée des guides – y compris une stratégie de mise en œuvre des actions pour chaque pays (*Comme le recueil d'arrêtés/décrets et autres textes qui font état du processus | USFS notes - July 2011 | Inclure en annexe des encadres pour les équivalences de terminologies dans les guides |

de planification actuel dans chacun des pays de l'Afrique centrale).

- | | | | |
|----|--|------------------------|--|
| 13 | Rechercher des exemples, dans un contexte africain, pour apporter plus de clarté et de dynamique visuelle aux guides. Pour le guide sur les aires protégées, les membres du groupe de travail RAPAC sont bien placés pour aider à obtenir de tels exemples. | USFS notes - July 2011 | USFS doit prendre des exemples des pays auprès des points focaux lors d'atelier de formation nationale |
| 14 | Organiser les graphiques, encadrés, cartes, photos pour mettre en valeur le contenu du guide AP et autres guides. | USFS notes - July 2011 | Ok |
| 15 | Par le biais du groupe spécial USFS/CARPE/RAPAC, un examen complet du guide devra être effectué pour identifier des problèmes spécifiques de traduction. Concernant ces problèmes, les membres RAPAC pourraient suggérer de nouvelles expressions qui permettent de mieux comprendre le texte traduit de l'anglais. Constituer un glossaire de vocabulaire français/anglais pour les expressions et sens spécifiques à mesure que ce travail avance. Exemple roadmap / feuille de route. | USFS notes - July 2011 | Discuter avec Jim |
| 16 | Clarifier davantage la durée optimale du processus de planification (~2 ans cités comme durée optimale par l'USFS).* (*En plus de l'élément EA ou EIS pour les projets/plans USFS au titre des lois NEPA et NFMA aux Etats-Unis) | USFS notes - July 2011 | done |
| 17 | Etude de faisabilité à titre de mesure de planification supplémentaire au début.* (* Si le problème de mandats non financés est bien connu, il semble étrange de parler d'études de faisabilité pour des documents et processus que l'on trouve universellement dans les lois et règlements de la région qui traitent des aires protégées.) | USFS notes - July 2011 | |
| 18 | Planifier les coûts d'élaboration ou au moins les postes budgétaires nécessaires. | USFS notes - July 2011 | |
| 19 | Sources de financement possibles pour l'élaboration et l'exécution du plan et discussion plus ferme du défi de base à relever pour l'obtention de fonds qui permettent de couvrir ces activités importantes. | USFS notes - July 2011 | Ajouter ce processus dans le processus |

20	Peut-être un encadré ou une section sur les obstacles courants qui empêchent la bonne planification de l'aménagement et de l'affectation des terres, ainsi qu'une présentation des solutions possibles.	USFS notes - July 2011	Ok
21	Ajouter quelques idées / de la clarté aux différents niveaux de "révision" quand il y a lieu.	USFS notes - July 2011	decrire les grandes lignes du processus de revision
22	Souligner que le renforcement des capacités / éducation / formation est le plus souvent un élément très important d'une stratégie de participation publique.	USFS notes - July 2011	Ok
23	Clarifier la différence ou la similitude entre le concept d'une vision et d'une condition désirée.	USFS notes - July 2011	clarifier la similitude
24	Discussion des indicateurs de suivi aux divers niveaux (conditions désirées, objectifs, etc.) et de leur importance dans la "gestion axée sur les résultats".	USFS notes - July 2011	y ajouter
25	Renforcer les sections sur la participation publique pour exprimer de manière peut-être encore plus claire que les planificateurs ont besoin de s'engager à comprendre comment les communautés locales d'une AP et de ses environs voient les ressources et envisagent les questions afin d'être en mesure de conduire un processus de planification qui donnera de bons résultats.	USFS notes - July 2011	Ok
26	Il serait bon de fournir des exemples plus spécifiques montrant la hiérarchie et le rapport entre les conditions désirées, les objectifs et les actions/activités de gestion.	USFS notes - July 2011	Ok
27	Clarifier que, bien qu'il soit reconnu que les planificateurs n'auront jamais autant de données qu'ils le désirent, les planificateurs ont néanmoins besoin d'un minimum de données pour qu'ils puissent avancer – il est bon de prendre note de certaines des données de base à obtenir (et autres conditions de base à ce titre) avant de continuer.	USFS notes - July 2011	Ok
28	Une analyse contextuelle de type Forces, Faiblesses, Opportunités, Menaces (SWOT en anglais) présente également de l'intérêt pour orienter la planification et il faudra y faire référence sous une forme ou une autre au début du processus (et les résultats devront être incorporés dans l'introduction du plan).	USFS notes - July 2011	y inclure dans les discussions sur les conditions desirees
29	Clarifier, dans le processus de planification, les étapes afin de prévoir suffisamment de temps et des conditions propices à l'examen du plan	USFS notes - July 2011	ok

par les diverses parties prenantes avant l'approbation définitive.

30	Clarifier les éléments en jeu et les défis clés dans les guides.	USFS notes - July 2011	Ok
31	Guide UICN 2011 suggéré comme autre outil de référence nouveau et utile.* (* Thomas, Lee et Middleton, Julie (2011). Lignes directrices pour la planification de la gestion des aires protégées. Gland, Suisse : UICN. x + 67 pp.)	USFS notes - July 2011	Ok
32	Il y a un certain nombre d'autres observations et suggestions qui figurent dans les présentations faites par les membres RAPAC lors de la réunion du jeudi 21 juillet. Elles devront être examinées spécifiquement par l'USFS et le groupe de travail RAPAC afin de déterminer si des modifications supplémentaires devraient être apportées.	USFS notes - July 2011	peut etre
33	Etablir une feuille de route détaillant le processus d'internalisation du guide dans chaque pays ;	Conclusions USFS/COMIFAC April 2011	done
34	Elaborer une stratégie de communication et de renforcement des capacités des parties prenantes;	Conclusions USFS/COMIFAC April 2011	Feuille de route et Guide
35	D'intégrer les études d'impact environnemental et social dans le processus de planification de l'aménagement.	Conclusions USFS/COMIFAC April 2011	Faire reference dans le guide de la necessite des EIA si la loi l'exige
36	D'ajouter une évaluation financière du processus. Afin d'évaluer la durabilité du processus.	Conclusions USFS/COMIFAC April 2011	RAPAC va proposer une evaluation financiere du processus. USFS doit mentionner dans le guide que l'elaboration d'un plan d'amengement doit s'accompagner d'un plan d'affaires
37	Associer, à chaque étape du processus de planification, un outil explicatif pour faciliter sa mise en œuvre;	Conclusions USFS/COMIFAC April 2011	Il s'agit des taches liees au contenu du plan et la mise en oeuvre, exemples
38	Elaborer une stratégie de communication et de renforcement des capacités des parties prenantes;	Conclusions USFS/COMIFAC April 2011	Voir ligne 34

39 Insérer la réalisation des EIE dans l'étape 3 du processus de planification.	Conclusions USFS/COMIFAC April 2011	voir ligne 35
40 Pour garantir le succès de cette approche, il faut mettre en place dès le début du processus un comité interministériel/consultatif comprenant toutes les parties prenantes.	Conclusions USFS/COMIFAC April 2011	Inclure cette nuance dans la strategie d'implication des parties prenantes
41 Deux types d'impacts sont à considérer: les impacts liés aux facteurs externes et les impacts liés aux actions internes.	Conclusions USFS/COMIFAC April 2011	Ce point va etre ajouter avec la discussion sur les etudes d'EIA