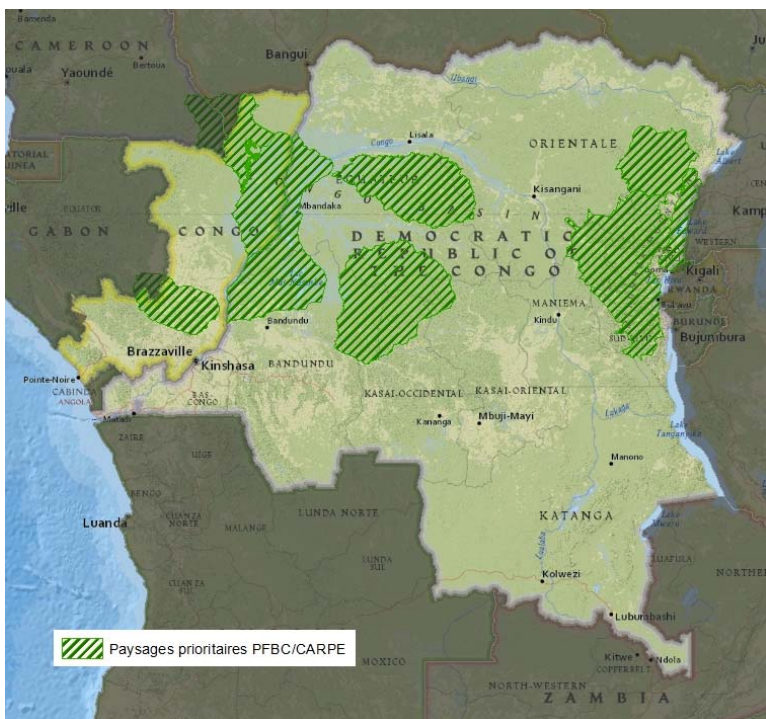


Strengthening Central Africa Environmental Monitoring and Policy Support (SCAEMPS)



Objectifs généraux:

- Renforcement du cadre politique et réglementaire de la gestion des ressources naturelles
- Partage de l'information nécessaire pour améliorer la prise des décisions et le suivi d'utilisation des ressources naturelles

Objectifs spécifiques:

- Etablissement des méthodes et outils de suivi et analyse de l'efficacité des politiques des ressources naturelles
- Appui à la réforme des politiques et règlements identifiés comme défiants
- Mise en œuvre d'un ensemble d'outils pour appuyer l'affectation et le suivi de l'utilisation des terres forestières
- Augmentation significative de la capacité des institutions nationales dans la collecte, gestion, analyse et application de l'information à l'action positive sur le terrain
- Standardisation des méthodes et moyens de collecter et diffuser des données à travers les partenaires œuvrant dans les paysages
- Mise en place des liens fonctionnels entre les stratégies mises en œuvre au niveau des paysages et les processus et/ou prises des décisions au niveau national

Programme SCAEMPS

Les Principales Stratégies d'Intervention

La gestion de la biodiversité et des aires protégées

- Orienter la réforme législative à travers les analyses d'expérience dans les paysages sur le programme de l'USAID.
- Développer et mettre en œuvre l'outil « landscape application » (LSA), intégrant la collecte, gestion, analyse et suivi des données sur les patrouilles, études de la biodiversité, ainsi que sur la gouvernance et indicateurs de bien-être des populations dans et autour des paysages

L'aménagement et l'affectation de la terre

- Développer et mettre en œuvre l'outil « Atlas de l'aménagement du territoire » en République Démocratique du Congo (RDC) et en République du Congo, afin de regrouper toute information pertinente à l'optimisation de l'affectation des terres
- Catalyser et appuyer l'aménagement du territoire intersectoriel et multi-acteur avec l'objectif d'arriver à une utilisation plus optimale des terres
- Faire le lien entre l'aménagement des terres dans les paysages et le processus national

- Assurer un cadre législatif propice de l'accès aux ressources par les communautés locales

Les industries extractives liées à la forêt

- Développer et mettre en œuvre l'application « Forest Transparency Initiative » afin d'inciter un meilleur accès à l'information sur l'exploitation forestière à travers des indicateurs standards sur les sociétés et concessions forestières
- Appuyer les « observateurs indépendants » afin d'améliorer leurs méthodes et augmenter leur impact
- Appuyer le marché international du bois pour améliorer la gestion de forêt

Le REDD+

- Assurer que les systèmes nationaux fournissent une information crédible, transparente et à jour à travers Global Forest Watch, l'Atlas forestier et le LSA
- Appuyer le processus REDD+ pour faire avancer la réforme ciblée de la politique forestière

Programme Régional pour L'Environnement en Afrique Centrale

Le Gouvernement des Etats-Unis a lancé le Programme Régional pour l'Environnement en Afrique Centrale (CARPE) en 1995, en réponse à la reconnaissance grandissante au niveau mondial de l'importance de la dite forêt et du besoin d'une approche plus coordonnée pour gérer ses ressources durablement. CARPE est le principal programme du Gouvernement Américain en Afrique en matière d'atténuation du changement climatique.

USAID coordonnées:

Mobil Building, Avenue Isiro, 198

Kinshasa-Gombe

Tel: (+243) 81 555 4430

Fax: (+243) 81 555 3528

E-mail: CARPEManagement@usaid.gov

<http://www.usaid.gov/centralafrica-regional>

<http://carpe.umd.edu>

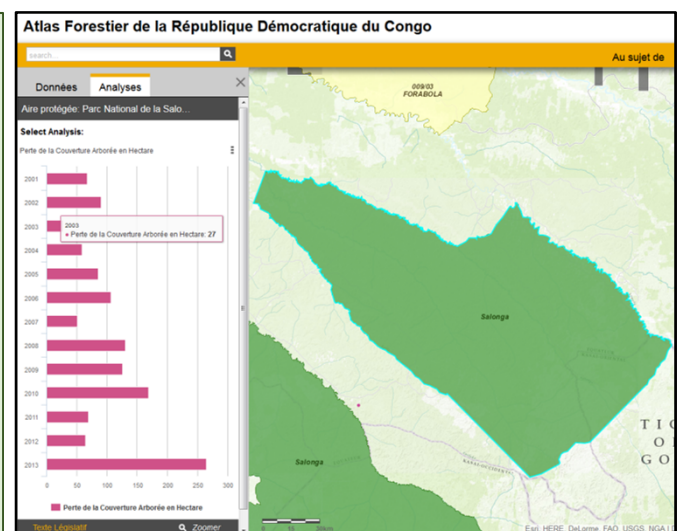


Figure 1 : Exemple de l'Atlas forestier de la RDC montrant la perte de la couverture arborée dans le Parc National de la Salonga entre 2001-2013.

Pour plus d'informations, s'il vous plait contacter:
Brad Mulley, Chief of Party
Téléphone: +243822064750
E-mail: bmulley@wri.org