

Salonga-Lukenie-Sankuru

Un paysage du Partenariat pour les Forêts du Bassin du Congo

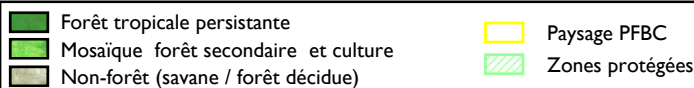
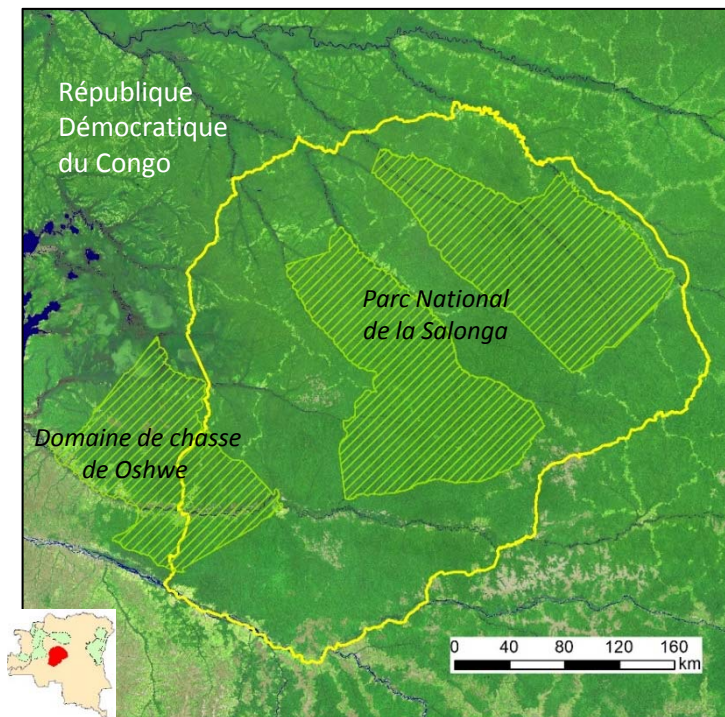


Image composite produite par l'université de Maryland et l'Observatoire Satellital des Forêts d'Afrique Centrale

Le paysage

Salonga-Lukenie-Sankuru représente 5% de toutes les forêts tropicales du Bassin du Congo. Le paysage est centré autour du Parc National de la Salonga (PNS) avec une faible densité des populations humaines, estimée à 2,4 habitants/km². Créé en 1970, site du patrimoine mondial en 1984, et inscrit sur la Liste des Sites du Patrimoine Mondial en Danger en 1999, le PNS est la plus grande étendue de forêt dense humide protégée d'Afrique et la deuxième au monde. Le parc joue un rôle fondamental dans le maintien des services environnementaux directs (approvisionnement)

Le paysage en quelques points:

Superficie: 102.847 km²

Aires protégées:

- Parc National de la Salonga (33.361 km²)

Les principales menaces sur la biodiversité:

- Braconnage et commerce d'ivoire
- Commerce de viande de brousse
- Pêche non-durable

Les stratégies d'intervention:

- Renforcement de capacité de gestion des aires protégées
- L'aménagement de terre
- L'application de loi environnementale
- Réduction de l'impact des industries extractives
- L'intégration de REDD+ au travers du programme Mai Ndombe

et indirects (support et régulation), et abrite plusieurs espèces menacées, en particulier l'éléphant de forêt, le bonobo, et le cercocèbe à ventre doré.

Les Menaces

Le braconnage et commerce des espèces protégées, la pêche illégale et non durable, et l'impact des villages situés dans le périmètre et à l'intérieur du PNS sont parmi les menaces les plus graves pour la valeur universelle exceptionnelle et l'intégrité du site. La faible gouvernance et le déboisement dû à l'agriculture et la carbonisation contribuent à l'intensification de la déforestation, notamment le long de la rivière Lukenie.

Salonga-Lukenie-Sankuru

Les Principales Stratégies d'Intervention

Le projet travaille non seulement dans l'amélioration de l'efficacité de gestion du PNS pour protéger les zones clés pour les éléphants, les bonobos, et maintenir les services environnementaux essentiels pour les communautés riveraines voire mondiales; mais aussi dans la formation des écogardes et les magistrats pour promouvoir l'application des lois environnementales, la structuration des communautés locales, la responsabilisation des Comités Locaux de Développement (CLD) dans la gestion des plans d'aménagement et la mise en œuvre participative des plans d'utilisation des terres.

WWF sensibilise les exploitants forestiers à la certification (i.e., standards FSC) et la mise en œuvre de projets REDD+ dans les concessions forestières. Il promeut les activités alternatives durables, appui les communautés au respect des plans de zonage et les filières de production durable de bois-énergie, y compris au travers de la foresterie communautaire, et la production de foyers améliorés.

Programme Régional pour L'Environnement en Afrique Centrale

Le Gouvernement des Etats-Unis a lancé le Programme Régional pour l'Environnement en Afrique Centrale (CARPE) en 1995, en réponse à la reconnaissance grandissante au niveau mondial de l'importance de la dite forêt et du besoin d'une approche plus coordonnée pour gérer ses ressources durablement. CARPE est le principal programme du Gouvernement Américain en Afrique en matière d'atténuation du changement climatique.

USAID coordonnées:

Mobil Building, Avenue Isiro, 198
Kinshasa-Gombe

Tel: (+243) 81 555 4430

Fax: (+243) 81 555 3528

E-mail: CARPEManagement@usaid.gov

<http://www.usaid.gov/centralafrica-regional>

<http://carpe.umd.edu>



© Kirsten Jensen/WWF DRC

Résultats et Réussites

- Plan Général de Gestion (PGG) pour PNS valider jusqu'à 2020
- Introduction d'outil de surveillance Spatial Monitoring and Reporting Tool (SMART) en PNS; 56 éco-gardes recrutés et formés dans l'utilisation de SMART
- 2 nouveaux postes de patrouille
- 72 patrouilles réussies en 2014 avec plus que 4.610 km parcouru
- Une évaluation de l'efficacité de gestion du PNS complété
- Signature d'un protocole d'entente avec SODEFOR (compagnie forestière) pour travailler ensemble sur leur certification et les activités REDD+
- Evaluation des forêts de haute valeur
- 150 CLDs engagés et appuyés en ligne avec les accords de participation
- 201 femmes formées en alphabétisation, 400 étudiants, et 4 écoles appuyés



Pour plus d'informations, s'il vous plait contacter:

Nom : Ben Heermans

Adresse : 14, avenue sergent Moke, Commune de Ngaliema, Kinshasa

Téléphone : +243998913773/976006100

E-mail: bheermans@wwfcarpo.org