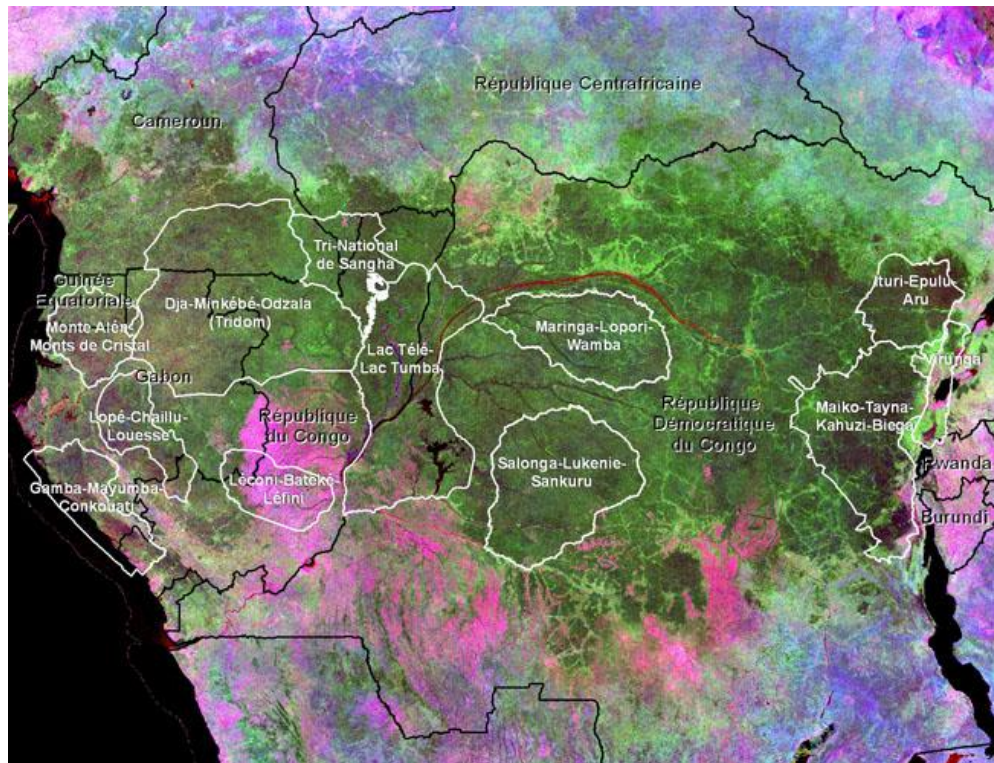


Rapport Annuel 2010

Activités USAID/CARPE dans les paysages COMIFAC/PFBC à l'appui du Plan de Convergence de la COMIFAC

(octobre 2009 – septembre 2010)



Jason Ko
US Forest Service
Programmes internationaux
Juillet 2011



Sommaire

1.0 Introduction.....	3
1.1 COMIFAC.....	3
1.2 USAID/CARPE.....	3
2.0 Récapitulatif des activités interdépendantes de gouvernance et de suivi	4
2.1 Equipes des pays USAID/CARPE et Programme de petites subventions (UICN)	4
2.2 Détection satellitaire et cartographie du couvert forestier	5
2.3 Suivi des concessions forestières (WRI)	6
2.4 Rapport sur l'état des forêts.....	7
2.5 Rapport des leçons apprises USAID/CARPE (v2)	7
3.0 Activités sélectionnées dans les paysages COMIFAC/PFBC	7
3.1 Paysage COMIFAC/PFBC #1 : Mont Cristal-Mont Alen.....	8
3.2 Paysage COMIFAC/PFBC #2 : Gamba-Goukouati	9
3.3 Paysage COMIFAC/PFBC #3 : Lopé-Chaillu-Louesse.....	10
3.4 Paysage COMIFAC/PFBC #4 : Dja-Minkebe-Odzala (TRIDOM)	11
3.5 Paysage COMIFAC/PFBC #5 : Tri-national de la Sangha (TNS)	12
3.6 Paysage COMIFAC/PFBC #6 : Léconi-Batéké-Léfini	14
3.7 Paysage COMIFAC/PFBC #7 : Lac Télé-Lac Tumba	14
3.8 Paysage COMIFAC/PFBC #8 : Salonga-Lukenie-Sankuru	15
3.9 Paysage COMIFAC/PFBC #9 : Maringa-Lopori-Wamba	16
3.10 Paysage COMIFAC/PFBC #10 : Maiko-Tayna-Kahuzi Biega	17
3.11 Paysage COMIFAC/PFBC #11 : Ituri (Okapi).....	19
3.12 Paysage COMIFAC/PFBC #12 : Virunga	19
Annexe 1 : Budget CARPE Analysé Selon les Catégories d'Activités COMIFAC	21
Annexe 2 : Sommaire des Activités de Formation	23

1.0 Introduction

Le présent rapport a pour objet de récapituler, dans le contexte du Plan de Convergence de la COMIFAC, les principales activités exécutées, sous l'égide de l'USAID, par le Programme régional de l'Afrique centrale pour l'environnement (CARPE) et ses partenaires d'exécution, durant la période octobre 2009 à septembre 2010. On espère que ce document consolidera la communication entre la COMIFAC et le CARPE pour miser sur les synergies et fournir une plateforme de collaboration et coopération futures plus étroites.

1.1 COMIFAC

La COMIFAC est le principal forum politique et technique d'orientation, de coordination, d'harmonisation et de prise de décision pour la conservation et la gestion durable des écosystèmes forestiers et de savane de l'Afrique centrale. Créée en 1999 par la Déclaration de Yaoundé, la COMIFAC se compose des Ministères de la Foresterie de ses 10 pays membres et elle dispose d'un secrétariat exécutif (ES) qui a son siège à Yaoundé, Cameroun. La COMIFAC est reconnue comme l'organe de coordination principal pour les activités des partenaires du Partenariat pour les Forêts du Bassin du Congo (PFBC), partenariat non contraignant de type II qui a pour but principal de renforcer la gestion des ressources naturelles et d'améliorer le niveau de vie dans le bassin du Congo. Le Plan de Convergence de la COMIFAC, dont la dernière révision date de 2005, a pour vision la gestion durable et conjointe par les Etats de l'Afrique centrale de leurs ressources forestières pour le bien-être de leurs populations, la préservation de la biodiversité et la protection de l'environnement mondial. Le Plan de Convergence définit donc des stratégies d'intervention régionale à l'intention des gouvernements et des partenaires du développement concernant la conservation et la gestion durable des écosystèmes forestiers et de savane dans la région.

Pour des informations supplémentaires sur la COMIFAC, visiter le site : <http://www.comifac.org/>

1.2 USAID/CARPE

Le Programme régional de l'Afrique centrale pour l'environnement (CARPE), de l'Agence des Etats-Unis pour le développement international, est le moyen principal, pour le gouvernement des Etats-Unis, de contribuer au PFBC et donc à l'exécution du Plan de convergence de la COMIFAC. L'objectif stratégique du CARPE est de réduire le taux de dégradation des forêts et la perte de biodiversité dans le bassin du Congo grâce au renforcement des capacités de gestion des ressources naturelles locales, nationales et régionales. Les résultats intermédiaires à réaliser pour atteindre cet objectif sont la mise en œuvre de pratiques durables de gestion des forêts et de la biodiversité, le renforcement de la gouvernance environnementale et l'institutionnalisation du suivi des forêts et autres ressources naturelles de la région.

Etabli en 1995 et en activité depuis 1997, l'USAID/CARPE a fourni plus de 110 millions de dollars¹ en vue d'assurer la gestion durable des ressources naturelles du bassin du Congo ; ce programme est actuellement en cours de transition de la deuxième à la troisième phase d'exécution. Les activités USAID/CARPE se concentrent principalement sur les 12 paysages COMIFAC/PFBC ; cependant le CARPE a aussi d'importants programmes interdépendants de gouvernance et de suivi qui apportent un appui aux pays individuels et également au Secrétariat exécutif de la COMIFAC par le biais du Service forestier des Etats-Unis.

La section qui suit récapitule tout d'abord les activités interdépendantes soutenues par l'USAID/CARPE dans la région, puis les activités des 12 paysages COMIFAC/PFBC. Toutes ces activités se rattachent au Plan de convergence de la COMIFAC.

Pour d'autres informations sur l'USAID/CARPE, consulter : <http://carpe.umd.edu/>

2.0 Récapitulatif des activités interdépendantes de gouvernance et de suivi

2.1 Equipes des pays USAID/CARPE et Programme de petites subventions (UICN)

L'UICN dirige les équipes des pays USAID/CARPE sous la présidence d'un point de coordination CARPE dans chaque pays. Ces équipes nationales tiennent régulièrement des réunions pour coordonner les activités USAID/CARPE avec et entre les partenaires gouvernementaux et d'ONG et pour examiner et formuler le programme de réforme de la politique environnementale au niveau nationale en vue d'assurer une bonne gouvernance. Les points de coordination servent aussi à assurer la coordination et le suivi entre les diverses activités USAID/CARPE dans le pays, étant donné que de nombreux pays ont plusieurs programmes paysagers qui sont dirigés par différentes organisations. Les points de coordination des pays CARPE président également le programme des petites subventions dans chacun des pays comme il est décrit ci-après.

Le programme de petites subventions de l'USAID/CARPE est administré par l'UICN dans neuf des dix pays membres² de la COMIFAC en vue de renforcer les capacités de la société civile en matière de conservation de la biodiversité et de gestion durable des forêts. Le processus d'octroi des subventions au niveau national fait intervenir des représentants gouvernementaux, la COMIFAC, les ONG, les organisations de recherche et un large éventail d'autres parties prenantes.

Certains éléments saillants des petites subventions pour 2010 que le CARPE a financées dans la région sont notamment :

¹ Voir annexe 1

² Il n'y a pas de programme de petites subventions au Tchad.

1. Exemple 1 : Cameroun – Le Réseau d’ONG pour l’environnement et le développement durable en Afrique centrale (NESDA-AC) a reçu une petite subvention pour aider le Réseau parlementaire camerounais (REPAR) à analyser les répercussions de la REDD-plus et amener les membres du REPAR-Cameroun à comprendre et analyser le contexte législatif et institutionnel afin de formuler une stratégie nationale REDD-plus pour le Cameroun.
2. Exemple 2 : RCA – l’organisation REFADD/RCA (Réseau des femmes africaines pour le développement durable en RCA) a reçu une petite subvention pour soutenir la distribution et l’exécution des lois et des textes relatifs à la gestion durable des forêts et des ressources environnementales en RCA en général et, plus particulièrement, pour éduquer, former et informer les autorités locales / élus pertinents, les populations indigènes et la société civile.
3. Exemple 3 : RDC – l’ONG GRADIC (Groupe de recherches et d’actions pour un développement intégré des communautés de base) a reçu une petite subvention pour bâtir une capacité d’apiculture dans 18 villages du secteur de Bundi dans la région de Séké-Banza.

Des listes de petites subventions individuelles par année peuvent être consultées au lien suivant :

http://www.iucn.org/fr/propos/union/secretariat/bureaux/paco/programmes/paco_forest/carpe_paco/smg_carpe_paco/carpe_small_grants_list_g/

2.2 Détection satellitaire et cartographie du couvert forestier

L’USAID/CARPE est le principal soutien financier de l’Observatoire Satéllital des Forêts d’Afrique centrale (OSFAC)³ qui a été créé en l’an 2000 et qui est le chapitre pour l’Afrique centrale du réseau GOFC-GOLD (observation mondiale de la dynamique des forêts et de la couverture végétale). L’OSFAC œuvre à améliorer la qualité et la disponibilité des observations par satellite des forêts et de la couverture végétale du bassin du Congo et à obtenir des produits dérivés utiles et adaptés à une large gamme d’utilisateurs. L’OSFAC est l’une des principales institutions de formation de la région qui conduit des activités de télédétection et SIG.

Le projet USAID/CARPE DFCM, Cartographie des changements forestiers sur une décennie, s’efforce de créer des cartes complètes du couvert forestier qui serviront de référence pour le suivi futur des ressources forestière. L’OSFAC, l’Université du Maryland (UMD), l’Université d’Etat du Sud Dakota (SDSU) et le Goddard Space Flight Center/NASA sont en train de coopérer à la réalisation de cet effort cartographique en utilisant des jeux de données de cartographie

³ L’OSFAC ne doit pas être confondu avec l’OFAC, qui est une sous-organisation de la COMIFAC s’occupant de la collecte des données pour les Rapports sur l’état des forêts.

thématique Landsat à haute résolution s'étalant sur la période 1990 environ à 2000 environ et couvrant les 12 paysages COMIFAC/PFBC.

A ce jour, les résultats de ce projet incluent :

1. Des images du couvert forestier couvrant le bassin (dérivées des données MODIS, allant de 2000 à 2004)
2. Les images composites de Landsat
 - a. Période 1 : image composite Landsat aux alentours de 1990
 - b. Période 2 : image composite Landsat aux alentours de 2000
 - c. Vision claire des images combinées (périodes 1 et 2)
3. Couvert forestier et carte des changements du couvert forestier de 1990 à 2000
4. Données auxiliaires
5. Métadonnées

Les cartes, images et autres produits sont disponibles en ligne sur le site suivant :

<http://carpe.umd.edu/resources/dfcm>

2.3 Suivi des concessions forestières (WRI)

L'USAID/CARPE apporte un soutien aux activités du World Resources Institute (WRI) pour renforcer les capacités des institutions du bassin du Congo à recueillir et analyser des données dans le secteur forestier. WRI collabore avec les équipes des ministères des forêts de cinq pays de la région (Cameroun, RCA, Congo, RDC et Gabon)⁴ pour produire et mettre à jour des bases de données géo-spatiales, des atlas forestiers interactifs et des posters sur l'état des forêts. Ces atlas comportent non seulement les concessions forestières, mais aussi les parcs et les aires protégées, les routes, les bourgs et, dans certains cas, les permis d'exploitation minière et les limites des concessions. Au cours de la période d'octobre 2009 à juin 2010, WRI et une équipe du Centre des Données Forestières (CDF) du Ministère des Eaux, Forêts, Chasse et Pêche ont réalisé la première version de l'atlas interactif de la RCA. En outre, avec la collaboration de la Direction Inventaire et Aménagement forestiers (DIAF), WRI a distribué le poster sur l'état des forêts pour la RDC. De plus, la troisième version de l'atlas interactif est en train d'être finalisée pour le Cameroun, la deuxième version pour le Congo et la première version pour la RDC, qui est attendue en 2011. Il convient également de noter que l'atlas a aidé le gouvernement congolais à obtenir son Accord de partenariat volontaire FLEGT.

Les posters et atlas peuvent être trouvés sur le lien :

http://carpe.umd.edu/Plone/resources/good_governance_forestry

⁴ WRI est en train de mettre sous forme finale un accord avec le Gouvernement de la Guinée équatoriale.

2.4 Rapport sur l'état des forêts

L'USAID/CARPE est l'un des principaux soutiens financiers de l'Observatoire des Forêts d'Afrique Centrale (OFAC), l'organisation rattachée à la COMIFAC qui facilite l'élaboration du Rapport sur l'état des forêts. Le Rapport sur l'état des forêts examine en détail l'état des forêts denses humides du bassin du Congo pour 1) renforcer les connaissances ; 2) contribuer à la compréhension mutuelle des défis à relever ; 3) orienter les stratégies d'intervention et 4) suivre les forêts dans leurs dimensions économique, écologique et sociale. Une version préliminaire a été publiée en 2005, suivie d'éditions complètes en 2006 et 2008. L'édition 2010 devrait être entièrement achevée avant la fin 2011. Le CARPE et ses partenaires d'exécution sont également les principaux auteurs et auteurs secondaires de nombreux chapitres du document.

Les Rapports sur l'état des forêts peuvent être trouvés au lien suivant :

<http://carpe.umd.edu/resources/sof/>

2.5 Rapport des leçons apprises USAID/CARPE (v2)

L'USAID/CARPE a travaillé avec l'UICN à la publication de la deuxième édition du rapport "Leçons apprises du CARPE". Cette publication contient 27 études de cas de conservation appliquée, ainsi que sept articles de vue d'ensemble présentant une synthèse des résultats des groupes d'études de cas qui couvrent différents domaines thématiques. Les études de cas de la publication sont organisées en trois sections : planification de l'aménagement, politique environnementale et gouvernance, et suivi des ressources naturelles, qui correspondent à la structure des trois volets principaux du CARPE. Les études de cas présentent donc une étude exhaustive des activités du programme. L'importance accordée aux études de cas et aux articles de vue d'ensemble est destinée à fournir des connaissances tirées directement des expériences réelles des institutions des partenaires CARPE. Cette publication est par conséquent un guide authentique et pratique pour la mise en œuvre de programmes de conservation dans le bassin du Congo. L'importance accordée aux leçons apprises est destinée à fournir au lecteur une synthèse des principaux conseils que les auteurs peuvent formuler sur les meilleures façons de mettre en œuvre des projets de conservation dans la région. A ce titre, cette publication présente l'essentiel des connaissances importantes accumulées et acquises par les institutions partenaires du CARPE pendant l'exécution du programme.

Les Rapports complets sur les leçons apprises (versions 1 et 2) peuvent être trouvés au lien suivant :

<http://129.2.12.16/carpedocs/index.php>

3.0 Activités sélectionnées dans les paysages COMIFAC/PFBC

Pour la majorité, le financement USAID/CARPE est affecté aux activités des paysages COMIFAC/PFBC. Sur les 12 paysages, huit sont transfrontaliers de par leur nature et sont reconnus par des conventions internationales qui encouragent la coopération pour le suivi

environnemental, la gestion et l'application des lois. La gestion durable de ces 12 paysages constitue le pilier de la stratégie de conservation régionale USAID/CARPE. Les principaux partenaires USAID/CARPE travaillant sur le terrain dans le cadre de ces paysages sont l'African Wildlife Fund (AWF), Conservation International (CI), la Wildlife Conservation Society (WCS) et le Fonds mondial pour la nature (WWF).

Les paysages COMIFAC/PFBC ont été identifiés comme des zones de conservation prioritaires de la région à l'occasion d'un atelier organisé à Libreville en 2000 par le Fonds mondial pour la nature, qui a réuni 160 biologistes et experts socio-économistes. Sur la base des principes de conservation intégrée, d'aménagement des terres à grande échelle et d'utilisation des zones d'occupation des sols existantes et/ou officiellement qualifiées de telles dans les textes juridiques et réglementaires, chaque paysage est divisé en zones d'aménagement différentes, à savoir : les aires protégées, les zones de gestion des ressources naturelles à base communautaire (GRNBC) et les zones d'extraction. Dans ces zones, l'USAID/CARPE et ses partenaires travaillent avec les autorités locales et les communautés pour faire appliquer des pratiques durables de gestion des terres.

Les chapitres qui suivent mettent en valeur certaines des activités importantes réalisées (pendant la période allant d'octobre 2009 à septembre 2010) dans chacun des paysages COMIFAC/PFBC, en les articulant dans le contexte des axes stratégiques définis dans le Plan de convergence REDD-plus de la COMIFAC.

3.1 Paysage COMIFAC/PFBC #1 : Mont Cristal-Mont Alen

Axe 1- Harmonisation des politiques forestières et fiscales

- L'Equipe de Planification et Aménagement (PA) intégrés de Mont Cristal-Mont Alen s'est réunie pour actualiser le plan d'aménagement paysager à Libreville.

Axe 2- Connaissance de la ressource

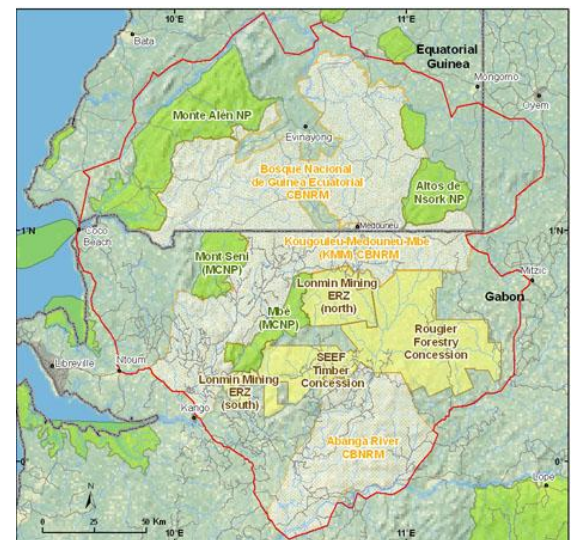
- Soutien au *Ministerio de Pesca y Medio Ambiente* (MdePyMA) pour la soumission d'une proposition au PNUD-FEM en vue d'établir un scénario de référence pour le suivi du carbone forestier.
- Soutien aux enquêtes fauniques et aux inventaires d'espèces clés dans les Parcs nationaux.

Axe 3- Gestion des écosystèmes et reboisement

- Plan de gestion du Parc national *Altos de Nsork NP* présenté par l'équipe PA au GGE pour approbation et adoption.
- Trois réunions de parties prenantes PA à *Mbe du Kougouleu-Medouneu* (KMM), au Gabon, pour adopter et valider la carte de micro-zonage.
- L'équipe PA de la zone d'extraction de Lonmin a été réorganisée après le départ de Lonmin et les micro-zones ont été réexaminées.

Axe 4- Conservation de la biodiversité

- Les missions de surveillance de la faune et les autorités locales ont été soutenues dans : la



concession forestière Rougier, le PN Mont Cristal, le bassin KMM et elles ont été utilisées pour suivre la chasse au lamantin dans la zone d'*Abanga bas*.

Axe 5- Valorisation des ressources forestières

- Soutien à la concession forestière Rougier pour l'obtention de la certification FSC.

Axe 6- Développement d'activités alternatives et allègement de la pauvreté

- Exécution et évaluation de cinq projets d'autres options de subsistance (porc, chèvre et horticulture) dans quatre villages du PN Mont Alen et de la zone GRNBC voisine en Guinée équatoriale.

Axe 7- Renforcement des capacités, participation des parties prenantes, info, formation

- Soutien à l'*Universidad Nacional de Guinea Ecuatorial* pour la formation universitaire de 15 étudiants sanctionnée par un diplôme en Etudes Environnementales
- Soutien à une ONG locale du bassin KMM pour l'obtention de sa reconnaissance officielle

Axe 10- Coopération régionale et partenariats

- Protocole d'accord pour la protection du lamantin signé par le Ministre des Eaux et Forêts, le gouverneur, les autorités de district, les officiels élus et 15 représentants communautaires de la zone GRNBC de la rivière Abanga
- Soutien à Deogracias Ikaka Nzamio (MdePyMA), David Edjang du *Ministerio de Agricultura y Bosques* (MdeAyB), et à Diosdado Osa (MdeAyB) pour leur permettre d'assister à la conférence UNFCCC CoP15 à Copenhague.
- Soutien à M Edjang et M Osa pour leur permettre d'assister à la réunion COMIFAC post-CoP15 à Brazzaville
- Soutien à Antonio Micha et Santiago Biyang du MdePyMA pour leur permettre d'assister à deux ateliers COMIFAC sur la gestion et le financement des aires protégées qui ont eu lieu à Yaoundé et Douala

Axe 11- REDD

- Formation, dans le cadre de la préparation REDD, d'une durée de trois jours, qui a réuni 49 personnes et qui s'est tenue en GE, portant sur le changement climatique et le renforcement des capacités pour la REDD-plus, suivie d'une petite réunion qui a abouti à la création d'un groupe de travail sur la stratégie nationale REDD-plus composé de 12 membres représentant les différents organismes gouvernementaux, ANDEGE, et l'université nationale (UNGE)

3.2 Paysage COMIFAC/PFBC #2 : Gamba-Goukouati

Axe 1- Harmonisation des politiques forestières et fiscales

- Soutien aux villages locaux de *Lagon Iguela* (Gabon) pour exercer des pressions auprès du GG afin de combattre la pêche illicite

Axe 2- Connaissance de la ressource

- Formation annuelle au suivi des tortues de mer dans le PN de Conkouati-Douli (PNCD) du Congo
- Soutien aux enquêtes fauniques et inventaires des espèces clés dans les parcs nationaux

Axe 3- Gestion des écosystèmes et reboisement

- Groupe de travail établi avec des représentants des autorités pour faire progresser la planification et l'aménagement dans le complexe Gamba (PN de Moukalaba-Doudou (PNMD) et (PNL))
- Création et exécution d'un plan de gestion du feu pour le PNL



- Soutien à l'ANPN pour la tenue d'un atelier afin d'élaborer un plan de travail annuel pour le PNL
- Préparation d'un accord entre les pêcheurs et le PNL, reconnaissance des droits de pêche traditionnels dans les limites du parc

Axe 4- Conservation de la biodiversité

- Matériel de terrain fourni au personnel PNCD (tentes, sacs à dos, uniformes, GPS, etc.)
- Mission organisée à l'intention du personnel du Ministère des Forêts GG pour rencontrer les autorités locales afin d'examiner la création d'une nouvelle aire protégée dans le complexe Gamba (entre le PNMD et le PNL)
- Soutien à l'élaboration d'un accord entre le PNCD et M&P (compagnie pétrolière) pour le financement de sept éco-gardes

Axe 5- Valorisation durable des ressources forestières

- 117 missions de surveillance organisées dans tout le complexe Gamba s'élevant à 5.055 personnes-heures

Axe 6- Développement d'activités alternatives et allègement de la pauvreté

- Fourniture de matériel aux communautés locales pour réparer les filets de pêche en échange de la libération des tortues de mer capturées dans le PNCD

Axe 7- Renforcement des capacités, participation des parties prenantes, info, formation

- Eco-gardes du PNL et du PNCD formés aux techniques de collecte de données pour le contrôle de l'application des lois, les rapports de mission à fournir et le suivi de la faune
- Programme de formation de trois mois à la conduite de bateau, la navigation, aux sorties en mer sans danger et à la planification des missions à l'intention de la DGP, ANPN, WCS et des organismes de marine gabonais des parcs nationaux Mayumba et Loango
- Soutien aux programmes environnementaux dans 15 écoles primaires et dans 25 villages de la communauté Conkouati-Douli pour rallier leur appui au PNCD

Axe 9- Développement de mécanismes financiers

- Soutien aux autorités PNCD pour créer des brochures touristiques et des cartes postales. Les recettes de l'écotourisme ont doublé entre les années budgétaires 08 et 09 et ont doublé à nouveau entre les années budgétaires 09 et 10.
- Soutien au PNMD pour créer et distribuer des posters touristiques (2000 copies imprimées)

Axe 10- Coopération régionale et partenariats

- Projet de partenariat préparé entre l'Université de Kyoto, l'ONG locale "PROGRAM", l'Institut de Recherche en Ecologie Tropicale et l'ANPN pour des activités conjointes dans la zone Doussala du PNMD

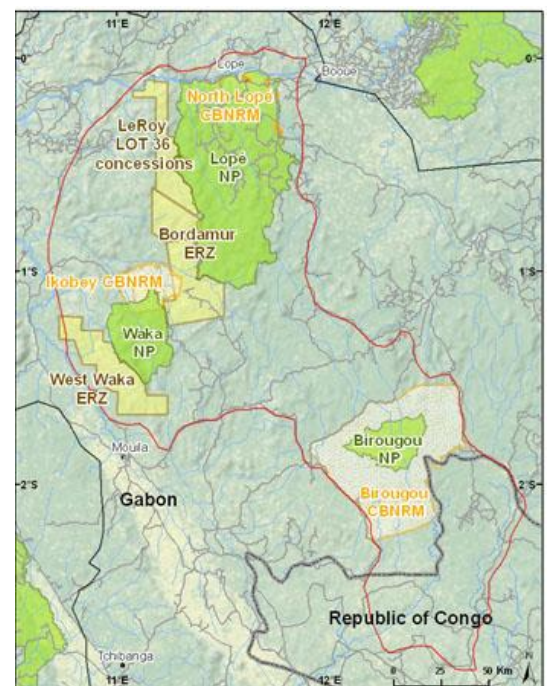
3.3 Paysage COMIFAC/PFBC #3 : Lopé-Chaillu-Louesse

Axe 1- Harmonisation des politiques forestières et fiscales

- Convocation de deux réunions pour définir la vision du paysage dans le contexte du processus des Sites de Patrimoine Mondial

Axe 2- Connaissance de la ressource

- Mission d'évaluation de la biodiversité végétale dans le PN Birougou et dans les zones-tampon



- Soutien aux enquêtes fauniques et inventaires des espèces clés dans les PN Birougou, Lopé et Waka.

Axe 3- Gestion des écosystèmes et reboisement

- Réalisation, pour la première fois en Afrique centrale, de cartes 3D participatives d'une zone GRNBC (Ikobey)
- Convocation de réunions informelles dans chaque village des alentours du PN de la Waka sur la création d'une vision pour le parc
- Proposition de micro-zones soumise à l'ANPN pour le PN de la Waka
- Réunion tenue entre les compagnies d'extraction et les autorités locales et de parc pour élaborer un système de gestion pour le couloir Bordamur-Ikoy (Gabon).

Axe 5- Valorisation durable des ressources forestières

- Patrouilles de surveillance dans la zone « Lot36 » pour réduire le braconnage.

Axe 6- Développement d'activités alternatives et allègement de la pauvreté

- Guide produit sur les mécanismes des avantages de la cogestion pour le PN de la Lopé

Axe 7- Renforcement des capacités, participation des parties prenantes, info, formation

- Formation continue des éco-gardes du PN de la Lopé
- Formation de représentants des communautés à la cartographie participative dans la zone GRNBC de la partie nord de la Lopé
- Soutien aux associations de la zone GRNBC de la partie nord de la Lopé pour gérer le programme d'éducation environnementale
- 19 Gabonais (Ministère des Eaux et Forêts, ANPN, WCS et secteurs forestiers privés) et trois collègues du Cameroun ont été formés à la collecte et gestion des données

Axe 11- REDD

- Tenue de séances de formation et élaboration de modules pour éduquer les autorités locales et la société civile du paysage au processus REDD
- Etude de faisabilité sur l'impact de l'exploitation forestière sur les stocks de carbone dans le couloir Bordamur-Ikoy

3.4 Paysage COMIFAC/PFBC #4 : Dja-Minkebe-Odzala (TRIDOM)

Axe 1- Harmonisation des politiques forestières et fiscales

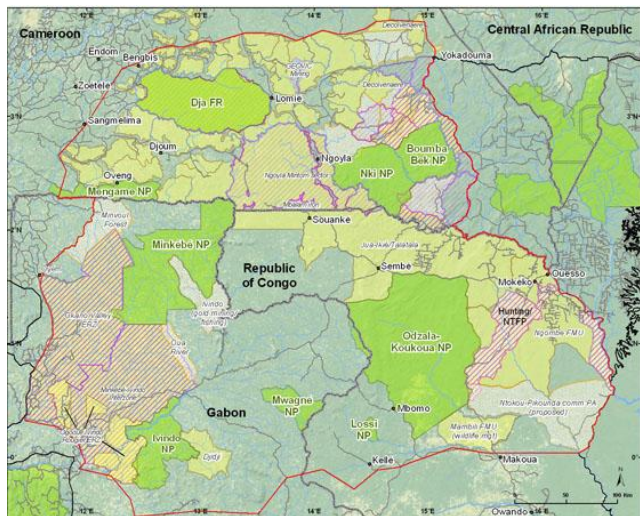
- Convocation de quatre réunions de coordination entre les autorités des PN de Nki et Dja
- Soutien aux patrouilles binationales d'éco-gardes entre le Gabon et le Congo pour surveiller le bassin supérieur de l'Ivindo
- Collaboration facilitée entre les autorités camerounaises et gabonaises du Parc Minkébé concernant la migration illégale à des fins de braconnage et d'extraction minière

Axe 2- Connaissance de la ressource

- Formation dans quatre villages aux inventaires de forêt communautaire et au suivi dans la zone GRNBC de Nki
- Soutien aux enquêtes fauniques et aux inventaires des espèces clés dans les PN de Boumba Bek et Nki

Axe 3- Gestion des écosystèmes et reboisement

- Une étude sur les menaces et opportunités concernant l'exploitation minière dans le paysage TRIDOM
- Un plan de zonage a été rédigé pour l'aire protégée d'Ivindo (Gabon)



- Soutien à quatre ONG locales pour organiser des réunions de validation des politiques et lois concernant les droits d'accès des populations vivant aux alentours des PN de Boumba Bek et Nki
- Projet final des plans de gestion des PN de Boumba Bek et Nki soumis au MINFOF (Cameroun)
- Le plan de gestion du PN d'Odzala-Kokoua (Congo) a été officiellement validé
- Un plan de gestion participative et d'utilisation des terres a été approuvé pour la zone GRNBC le long de la rivière Oua (Gabon)
- Un protocole d'accord sur la gestion de la chasse pour la Vallée d'Okano a été signé par le Ministre des Eaux et Forêts et le Secrétaire exécutif de l'ANPN (Gabon)

Axe 4- Conservation de la biodiversité

- Soutien aux éco-gardes de l'aire protégée d'Odzala Kokoua et des zones-tampon
- Réparations des ordinateurs portatifs du personnel des PN de Boumba Bek et Nki
- Soutien au Ministère congolais des Eaux et Forêts pour l'organisation de réunions éducationnelles sur la création d'une aire protégée dans la zone GRNBC de Ntokou-Pikounda
- Soutien aux patrouilles d'éco-gardes de la zone d'extraction d'Irvingia dans l'UFA exploitée par Rougier (Gabon)

Axe 5- Valorisation durable des ressources forestières

- Le soutien aux patrouilles de surveillance le long de la rivière Dja a arrêté la coupe illicite de bois et a permis aux éléphants de traverser à nouveau la rivière dans la zone d'extraction de Jua-Ikié/Tala Tala (Congo)
- Pour accroître la sensibilisation à l'impact possible du développement d'infrastructures/exploitation minière dans le TRIDOM, l'USAID/CARPE, par le biais du WWF, a favorisé deux projets de film

Axe 7- Renforcement des capacités, participation des parties prenantes, info, formation

- Formation de 41 nouveaux éco-gardes au suivi, à la surveillance et aux lois forestières dans les PN de Boumba Bek et Nki
- Au cours de quatre ateliers, 26 représentants d'ONG locales ont été formés aux principes de participation communautaire pour la gestion des ressources naturelles de la région d'Ouessou et des environs (Congo)

Axe 10- Coopération régionale et partenariats

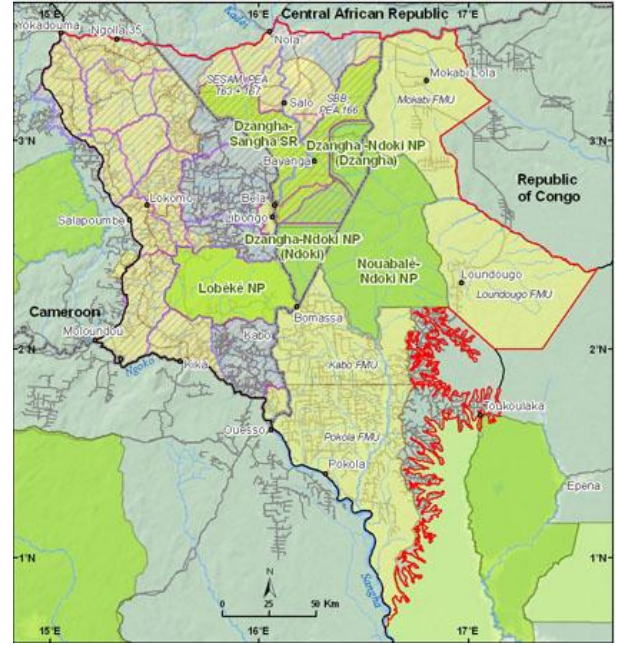
- Cérémonie organisée pour la signature par les parties prenantes du plan de gestion de la rivière d'Oua (Gabon)
- Obtention de toutes les signatures d'un protocole d'accord réglementant la chasse dans la zone d'extraction de Mwagna Djoua Zadie (Gabon) ; le protocole d'accord est signé par les directeurs du secteur privé avant d'aller au ministère

3.5 Paysage COMIFAC/PFBC #5 : Tri-national de la Sangha (TNS)

Axe 1- Harmonisation des politiques forestières et fiscales

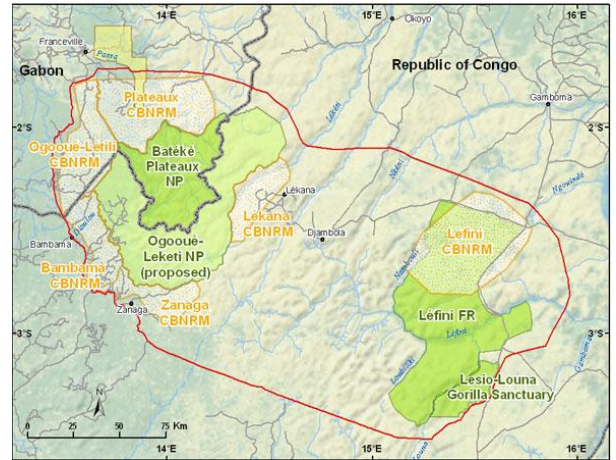
- Le Plan d'Aménagement TNS a été finalisé et adopté par les techniciens des trois pays, dans le cadre de la COMIFAC. Ce document a été récemment approuvé par les Ministères des Forêts et de la Faune des trois pays.
- Les trois pays (Cameroun, République du Congo et RCA) ont soumis une demande conjointe à l'UNESCO pour la nomination du TNS en tant que Site de Patrimoine Mondial.
- Soutien à quatre patrouilles binationales (Congo-RCA et Congo-Cameroun)

- Soutien à une patrouille tri-nationale le long du fleuve Sangha
- Axe 2- Connaissance de la ressource**
- Une étude des conflits entre les populations locales et les mammifères dans le PN de Nouabalé-Ndoki (Congo) et les zones d'extraction de l'UFA Kabo, l'UFA Pokola et l'UFA Loundoudou-Toukoulaka
 - Inventaires des ressources d'extraction dans la forêt communautaire Mimbo Mimbo de la zone d'extraction de Lobéké (Cameroun)
- Axe 3- Gestion des écosystèmes et reboisement**
- Atelier de validation du plan de gestion du PN de Dzanga-Ndoki avec le GRCA
 - Un plan de gestion pour la forêt communautaire Mimbo Mimbo a été soumis pour validation nationale
- Axe 4- Conservation de la biodiversité**
- Routes de surveillance remises en état et soutien aux éco-gardes du PN de Lobéké
- Axe 5- Valorisation durable des ressources forestières**
- Une proposition a été soumise pour la reconnaissance du TNS en tant que Site de Patrimoine Mondial
 - Soutien aux patrouilles anti-braconnage dans le PN de Nouabalé-Ndoki
- Axe 6- Développement d'activités alternatives et allègement de la pauvreté**
- Tenue de réunions dans les villages de Bmassa et Makao pour examiner la gestion par la communauté des recettes fournies par le tourisme dans le PN de Nouabalé-Ndoki
 - Remise en état des installations d'hébergement touristique à Mondika et Mbeli aux alentours du PN de Nouabalé-Ndoki
 - Les communautés Baka de Mambélé-Yenga ont réalisé 4000 \$ sur l'exploitation artisanale du bois de leur concession forestière. Une portion de ces recettes a été utilisée pour financer l'inscription scolaire et l'acquisition de fournitures scolaires de base pour 144 élèves de la communauté.
 - Un contrat a été signé avec Bushtracks pour la gestion du gîte Doli (RCA)
- Axe 7- Renforcement des capacités, participation des parties prenantes, info, formation**
- Etablissement de programmes d'éducation environnementale dans cinq écoles aux alentours du PN de Lobéké
 - 43 éco-gardes ont été formés au centre Kongana dans le PN de Dzanga-Ndoki
 - Formation de trois mois en suivi et évaluation dispensée à trois nationaux dans le PN de Nouabalé-Ndoki
 - Formation du personnel du PN de Nouabalé-Ndoki sur les rapports entre la santé humaine et la santé animale
 - Formation des villages de Mambélé et Yenga, dans la zone d'extraction de Lobéké, à l'élaboration de plans de gestion
 - Formation, dans cinq villages de la zone d'extraction de Lobéké, aux méthodes d'inventaire forestier, de suivi et de procédures juridiques
 - Soutien aux programmes d'éducation environnementale dans les écoles des zones d'extraction des UFA Kabo, Pokola et Loundoudou-Toukoulaka



3.6 Paysage COMIFAC/PFBC #6 : Léconi-Batéké-Léfini

- Axe 1- Harmonisation des politiques forestières et fiscales**
- Soutien apporté à l'élaboration et la validation des accords transfrontaliers (Gabon/Congo) pour permettre la circulation du personnel de projet dans le paysage
 - Réunion entre le Congo et le Gabon pour la coordination des programmes d'éléphants
- Axe 2- Connaissance de la ressource**
- Soutien au suivi des éléphants dans le PN du plateau Batéké
- Axe 3- Gestion des écosystèmes et reboisement**
- Soutien apporté à l'adoption du plan de gestion et aménagement du PN du plateau Batéké
 - Soutien aux villages pour commencer l'élaboration d'un plan de gestion des zones GRNBC de Bambama et Zanaga (Congo)
 - Plan de gestion et aménagement adopté pour la zone GRNBC de la réserve Léfini
- Axe 4- Conservation de la biodiversité**
- Réunion avec le gouvernement congolais sur la création de la nouvelle aire protégée du PN d'Ogooué-Lékéti
 - Dix réunions avec les villages concernant la nouvelle aire protégée du PN d'Ogooué-Lékéti pour mettre au point des stratégies de communication
- Axe 5- Valorisation durable des ressources forestières**
- Soutien aux autorités du PN du plateau Batéké pour des patrouilles de surveillance du braconnage
 - Création de trois centres culturels villageois, où les villageois et la population locale peuvent trouver des copies de leurs Plans d'Aménagement, documents de gestion des ressources naturelles, des informations sur le changement climatique, des recommandations techniques en matière d'agriculture et des photos et ouvrages sur la biodiversité et la faune locale
- Axe 6- Développement d'activités alternatives et allègement de la pauvreté**
- Des ONG locales ont été formées à la gestion de projet dans les zones GRNBC de Bambama et Zanaga
- Axe 7- Renforcement des capacités, participation parties prenantes, info, formation**
- 27 membres du personnel ANPN, MINEF, Rougier, et WCS formés au MIST (logiciel pour faire appliquer les lois)
- Axe 11- REDD**
- Un Atelier de formation pour les formateurs a été tenu sur le changement climatique
 - Ateliers sur le changement climatique tenus dans 14 villages du paysage auxquels ont assisté plus de 200 participants



3.7 Paysage COMIFAC/PFBC #7 : Lac Télé-Lac Tumba

- Axe 1- Harmonisation des politiques forestières et fiscales**
- Soutien à la création du site RAMSAR transfrontalier des lacs Télé et Tumba
- Axe 2- Connaissance de la ressource**
- Soutien à l'accoutumance des populations de bonobo près des villages de Nkala et Mpelu dans la zone GRNBC de Nkala-Nko (Congo) et des villages Mbee et Lenga dans la zone de pâturage Sebo (RDC)
- Axe 3- Gestion des écosystèmes et reboisement**

- Plan de gestion et d'aménagement pour la réserve communautaire du Lac Télé
- Soutien à la conception du cadre juridique et institutionnel de micro-zones communautaires dans la zone GRNBC proposée le long de la rivière Tanga
- Soutien à la cartographie participative de la zone GRNBC Dongoi proposée

Axe 4- Conservation de la biodiversité

- Soutien au processus de classification de la réserve de Biosphère Ngiri

Axe 5- Valorisation durable des ressources forestières

- Soutien à l'installation d'un poste de contrôle anti-braconnage dans Buanela (Congo)
- Soutien au Ministère des Eaux et Forêts (Congo) concernant la lutte contre le braconnage dans la zone GRNBC d'Impfondo proposée
- Une réunion a été tenue pour dégager le consensus des populations locales sur un calendrier de chasse pour les forêts communautaires de la zone GRNBC de Nkala-Nko (RDC)
- Une réunion a eu lieu avec la police de Bikoro pour examiner comment elle pourrait intervenir pour faire appliquer la loi dans la zone d'extraction du Lac Tumba

Axe 6- Développement d'activités alternatives et allègement de la pauvreté

- Soutien au développement d'autres activités dans la Réserve de Biosphère proposée à Ngiri
- Une étude a été réalisée pour examiner les besoins des pêcheurs et pour concevoir un programme de pêche durable

Axe 7- Renforcement des capacités, participation des parties prenantes, info, formation

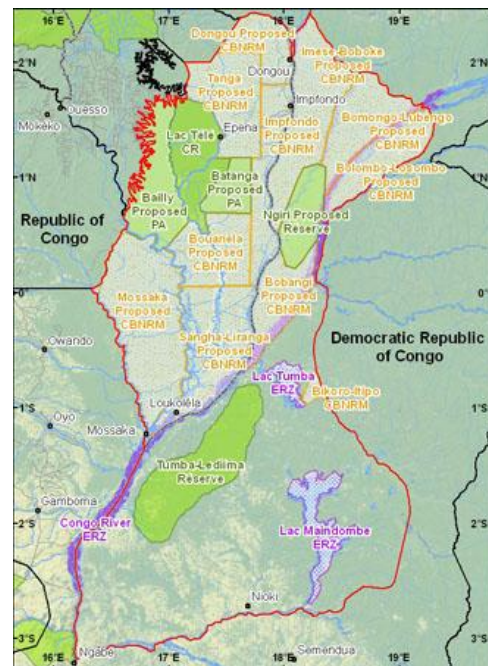
- A soutenu une campagne d'éducation à l'intention des populations locales concernant le code forestier et les forêts communautaires dans la zone GRNBC de Ngombe (RDC) proposée
- Soutien aux diffusions radiophoniques pour éduquer les populations sur les répercussions de la zone du fleuve Congo en tant que site RAMSAR (RDC)

Axe 8- Recherche et développement

- Soutien à la Réserve scientifique de Mabali (RDC)

Axe 10- Coopération régionale et partenariats

- Une réunion a été organisée pour obtenir la collaboration possible de SIFORCO Danzer aux activités de conservation et d'anti-braconnage dans sa concession (RDC)
- Le 5 août 2010, l'accord bilatéral entre le Congo et la RDC sur la gestion transfrontalière du paysage a été signé par le Ministre José Endundo Bonongé (RDC) et le Ministre Henri Djombo (Congo). Cet accord, sous l'égide de la COMIFAC, reconnaît, *de facto*, le paysage Lac Télé – Lac Tumba en tant qu'entité officielle et présente en détail un système de coordination et de thèmes prioritaires pour la collaboration transfrontalière future.



3.8 Paysage COMIFAC/PFBC #8 : Salonga-Lukenie-Sankuru

Axe 2- Connaissance de la ressource

- Soutien au rassemblement de données de pêche dans les affluents du fleuve Luilaka
- Inventaires des espèces fauniques clés du PN de la Salonga

Axe 3- Gestion des écosystèmes et reboisement

- Six (6) réunions ont eu lieu dans le paysage en vue de valider les plans de gestion

- Adoption du Couloir Monkoto et approbation du plan de gestion du Couloir Monkoto par le Ministère provincial de l'Environnement pour la province de l'Equateur
- Limite de 60km du Parc national de la Salonga (PNS) démarquée dans la région est du parc, Nongelokwa, où il y a des conflits depuis longtemps

Axe 4- Conservation de la biodiversité

- Soutien aux autorités de gestion du PN de la Salonga

Axe 5- Valorisation durable des ressources forestières

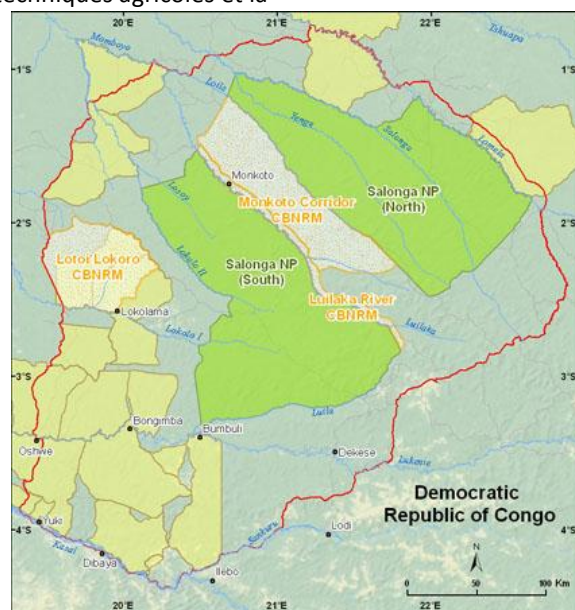
- Organisation d'un atelier pour élaborer une stratégie de lutte contre le braconnage dans le PN de la Salonga
- Soutien direct aux opérations de trois éco-gardes dans le PN de la Salonga

Axe 6- Développement d'activités alternatives et allègement de la pauvreté

- Soutien aux groupements communautaires par la fourniture de semences et de matériel pour d'autres activités
- Distribution d'outils agricoles à 64 villages
- Soutien aux associations Bantou pour améliorer leurs techniques agricoles et la production d'huile de palme
- Soutien à la création de quatre potagers de production semencière

Axe 7- Renforcement des capacités, participation des parties prenantes, info, formation

- Soutien à un programme d'alphabétisation des adultes dans quatre villages aux alentours de Bofoku Mai qui s'est traduit par une augmentation des étudiants de 140 à 180
- Neuf villages, incluant 250 familles, formés à l'organisation communautaire et aux techniques agricoles
- Formation des éco-gardes du PN de la Salonga au suivi biologique et à l'application et contrôle des lois
- Formation de 20 associations locales à la production agricole
- Renforcement des capacités de huit agents locaux de vulgarisation agricole rattachés à l'administration locale des territoires de Monkoto et Oshwe afin qu'ils puissent suivre les activités agricoles et comprendre les concepts de l'éducation environnementale et de la santé des habitants



3.9 Paysage COMIFAC/PFBC #9 : Maringa-Lopori-Wamba

Axe 2- Connaissance de la ressource

- Une enquête sur les grands mammifères a été effectuée et a estimé le nombre de bonobo à l'intérieur de la réserve faunique de Lomako-Yokokala à 910 (intervalle de confiance à 95% 497-1668). Une équipe composée de personnel AWF et ICCN A été formée aux méthodologies et techniques d'enquêtes standardisées.
- Elaboration d'une méthodologie standardisée pour les enquêtes portant sur la biodiversité en mettant l'accent sur les espèces cible dans l'ensemble du paysage.
- Poursuite de l'étude sur les conditions d'utilisation des terres compte tenu des points d'incendie actif et des mouvements de population et de leur impact socioéconomique sur le paysage.

Axe 3- Gestion des écosystèmes et reboisement

- Le consortium MLW, avec l'aide de la DIAF, des ONG locales à base communautaire (notamment CEPAD, PERSE, GACC, et al.), ainsi que des communautés locales, a procédé au micro-zonage de 2.000km² dans une région considérée comme importante pour la connectivité entre aires protégées dans le macro-zonage précédent. Les réalisations de micro-zonage proposées ont été approuvées par les communautés, les autorités administratives locales et provinciales et le comité de pilotage du paysage.
- Financement de 40% du salaire des éco-gardes de la réserve faunique de Lomako-Yokokala

Axe 4- Conservation de la biodiversité

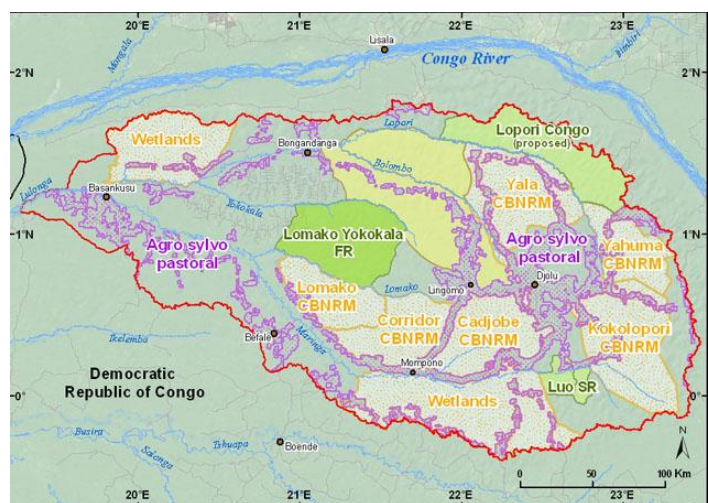
- Diffusion d'informations sur la création et le fonctionnement de l'Aire Protégée par les journaux nationaux, la télévision, la radio
- Travail en collaboration avec les parties prenantes pour dresser un projet de plan d'aménagement pour la future réserve de bonobo proposée à Lyondji

Axe 6- Développement d'activités alternatives et allègement de la pauvreté

- Soutien à la navigation de deux péniches pour assurer le transport de 600 tonnes de marchandises deux fois par an entre Kinshasa et le paysage

Axe 7- Renforcement des capacités, participation des parties prenantes, info, formation

- Une formation de cinq jours a été conduite sur la résolution sans violence des conflits à l'intention de 29 gardes ICCN et de quatre membres de l'administration / cadres supérieurs ICCN.
- 10 stagiaires congolais ont travaillé sur le terrain pendant l'année : trois en biologie, deux en participation publique, un en agronomie, un en développement de l'entreprise, un en SIG et deux en communications.
- Des ateliers ont été tenus dans tout le paysage pour éduquer les populations locales au processus de zonage.
- Stages de formation des populations locales aux techniques agricoles, à l'agroforesterie et au suivi agricole



Axe 8- Recherche et développement

- Un plan d'entreprise détaillé pour le Centre de recherches en sciences de la conservation (LCSC), qui a été créé en 2009, a été officiellement accepté par l'ICCN et les communautés locales

Axe 9- Développement de mécanismes financiers

- Création et mise en service du comité de gestion local pour l'utilisation des recettes provenant du tourisme.

3.10 Paysage COMIFAC/PFBC #10 : Maiko-Tayna-Kahuzi Biega

Axe 2- Connaissance de la ressource

- Collecte de données sur les espèces fauniques clés dans le PN de la Maiko et la zone GRNBC UGADEC
- Soutien aux patrouilles de bio-surveillance de la réserve naturelle de Tayna

- Soutien à la collecte de données et accoutumance des gorilles de la réserve naturelle de Tayna

Axe 3- Gestion des écosystèmes et reboisement

- Collecte et incorporation des données biologiques et socioéconomiques du PN de la Maiko
- Tenue d'une réunion pour évaluer les activités de 2009 et planifier les activités de 2010 pour le plan de gestion du PN de la Maiko
- Projet de plan de gestion du PN de la Maiko soumis à l'ICCN
- Soutien aux associations communautaires pour évaluer et préparer les activités de leur plan de gestion pour la zone GRNBC UGADEC

Axe 4- Conservation de la biodiversité

- Trois ateliers ont eu lieu avec les parties prenantes pour examiner la gestion efficace du PN de la Maiko
- Financement du loyer : quatre bureaux pour le PN de la Maiko, le bureau Butembo de la réserve naturelle de Tayna, deux bureaux de la réserve naturelle de Kisimba-Ikobo et six bureaux des associations locales de la zone GRNBC UGADEC
- Soutien en matériel pour les postes et les agents de terrain des réserves naturelles de Tayna et Kisimba-Ikobo

Axe 5- Valorisation durable des ressources forestières

- Organisation de patrouilles mensuelles dans la réserve naturelle de Kisimba-Ikobo

Axe 6- Développement d'activités alternatives et allègement de la pauvreté

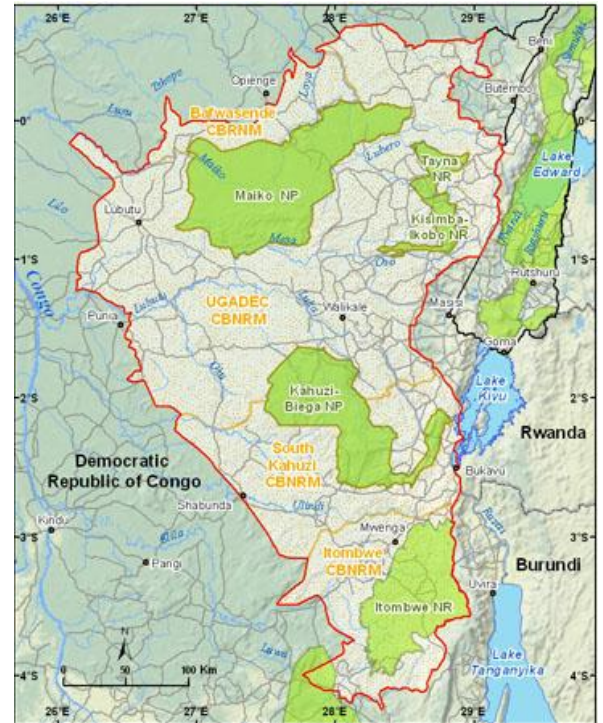
- Apport d'un soutien à la construction et l'équipement du Kira dans la réserve naturelle de Kisimba-Ikobo

Axe 7- Renforcement des capacités, participation des parties prenantes, info, formation

- Soutien à un programme de communications au niveau paysager portant sur l'importance du PN de Kahuzi-Biega
- Formation des agents de terrain à la collecte des données, l'administration financière et la gestion de la réserve naturelle de Tayna
- Production et distribution de 1000 dépliant d'information sur le zonage et apport d'un soutien aux programmes radiophoniques quotidiens d'éducation environnementale dans la réserve naturelle de Tayna
- Projection de films d'éducation environnementale dans sept villages des alentours de la réserve naturelle de Tayna
- Programmes radiophoniques d'éducation environnementale dans la réserve naturelle de Kisimba-Ikobo
- Formation des associations locales à l'utilisation de matériel (GPS, boussoles, etc.) dans la zone GRNBC UGADEC

Axe 11- REDD

- Obtention d'un projet pilote REDD avec la société *Walt Disney*, pour les réserves de Tayna et Kisimba



- Trois stages de formation qui ont regroupé un total de 483 personnes et qui ont porté sur le changement climatique, les crédits de carbone et la collecte de données de biomasse

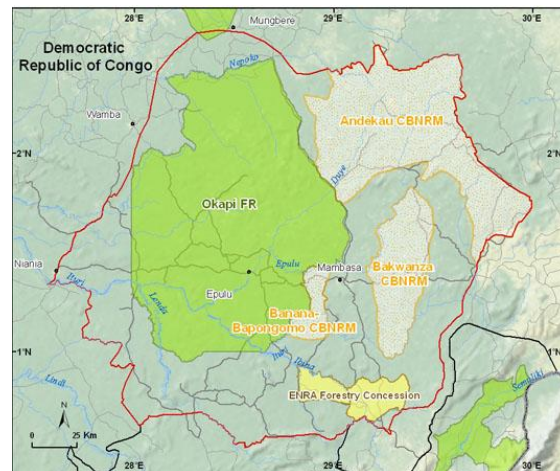
3.11 Paysage COMIFAC/PFBC #11 : Ituri (Okapi)

Axe 2- Connaissance de la ressource

- Inventaires des espèces fauniques clés dans la réserve d'Okapi

Axe 3- Gestion des écosystèmes et reboisement

- Etablissement et reconnaissance de la plateforme des organisations communautaires engagées dans la gestion des ressources naturelles
- Cartographie des terroirs de chasse situés aux alentours de trois villages de la réserve d'Okapi
- Production d'une carte de géo-référence de base pour la réserve d'Okapi
- Délimitation et reconnaissance de cinq zones agricoles dans la réserve d'Okapi
- Négociation et établissement avec les autorités coutumières locales de cinq couloirs de faune le long de la bordure nord-est de la réserve d'Okapi



Axe 4- Conservation de la biodiversité

- Apport d'un soutien en matériel (motocyclette et bicyclettes) aux agents de terrain de la réserve d'Okapi

Axe 6- Développement d'activités alternatives et allègement de la pauvreté

- Soutien (semences et outils) aux organisations agricoles locales (500 ménages) pour accroître la production
- Deux accords coopératifs concernant d'autres activités à l'intention des organisations locales de la zone GRNBC de bananes
- Etablissement de sept pépinières de cacaoyers produisant 118.700 jeunes plants dont 53.800 ont été distribués à 170 exploitants agricoles

Axe 7- Renforcement des capacités, participation des parties prenantes, info, formation

- 12 stages de formation organisés à l'intention des organisations communautaires sur la gestion des ressources naturelles
- Cinq stages de formation organisés à l'intention des organisations communautaires sur la conservation du manioc
- Inscription de 750 femmes de 23 groupements féminins du paysage à un programme d'alphabétisation et d'initiation à l'arithmétique
- 57 ONG locales et associations communautaires formées à la gestion de projet et à la préparation de rapports dans la réserve d'Okapi
- Formation de 15 techniciens du Ministère de l'Environnement et de l'Université de Kisangani aux relevés de carbone et à l'identification botanique des arbres forestiers.

Axe 11- REDD

- Etablissement de 40 placettes (couvrant en tout 10 ha) dans les concessions forestières artisanales afin d'évaluer les stocks de carbone des arbres en vie et l'impact de l'exploitation du bois sur la densité de carbone et les émissions de dioxyde de carbone correspondantes.

3.12 Paysage COMIFAC/PFBC #12 : Virunga

Axe 2- Connaissance de la ressource

- Inventaires des espèces fauniques clés du PN des Virunga

Axe 3- Gestion des écosystèmes et reboisement

- Projet de plan de gestion et d'aménagement élaboré pour le PN des Virunga
- 600 hectares de reboisement dans 4 territoires de paysage (Masisi, Rutshuru, Beni et Lubero)

Axe 6- Développement d'activités alternatives et allègement de la pauvreté

- Exécution d'une étude socioéconomique des zones GRNBC de Bwisha et Djuma (RDC)
- Construction de 15 réservoirs d'eau pluviale dans la zone GRNBC de Kinigi, dans le secteur de Gahunga (Rwanda)
- Soutien au réseau des groupements féminins de Goma et Beni pour la fabrication de foyers à bois améliorés (production de 14.000 foyers à bois au moins)



Annexe 1 : Budget CARPE Analysé Selon les Catégories d'Activités COMIFAC

	Activités Transversales ¹								Total
	(par année \$US)								(\$US)
Axes Stratégiques	2004	2005	2006	2007	2008	2009	2010	2004-10	
Harmonisation des politiques forestières-fiscal	344,765	429,857	353,514	1,155,654	987,800	1,194,929	1,199,000	5,665,518	
Connaissance de la ressource	989,055	895,754	789,242	668,275	632,400	758,510	715,487	5,448,723	
Aménagement écosystèmes-reboisement	183,335	191,529	164,137	344,396	327,000	257,092	355,000	1,822,488	
Conservation diversité biologique	250,458	180,837	94,232	363,792	304,000	314,184	2,820,000	4,327,503	
Valorisation durable des ressources forestières	-	-	-	-	-	-	-	-	
Activités alternatives-réduction pauvreté	74,485	30,652	16,427	-	-	-	-	121,565	
Capacités, participation, info, formation	1,877,330	2,066,626	1,651,506	2,926,842	2,618,800	2,946,204	3,022,991	17,110,299	
Recherche-développement	-	-	-	-	-	-	-	-	
Développement mécanismes finances	22,741	28,469	15,257	-	-	-	-	66,467	
Coopération et partenariat	23,380	29,269	15,685	-	-	-	-	68,334	
Total	3,765,550	3,852,993	3,100,000	5,458,958	4,870,000	5,470,919	8,112,478	34,630,898	
	Activités Basées aux Paysages ²								Total
	(par année \$US)								(US\$)
Axes Stratégiques	2004	2005	2006	2007	2008	2009	2010	2004-10	
Harmonisation des politiques forestières-fiscal	457,081	514,231	420,610	104,331	134,703	181,201	167,712	1,979,870	
Connaissance de la ressource	2,898,856	3,261,310	2,667,553	2,916,446	2,143,595	1,725,263	1,565,043	17,178,066	
Aménagement écosystèmes-reboisement	428,213	481,754	394,045	-	9,249	20,294	30,940	1,364,494	
Conservation diversité biologique	1,284,638	1,445,261	1,182,135	1,319,441	2,010,016	1,491,487	2,004,734	10,737,712	
Valorisation durable des ressources forestières	-	-	-	-	-	-	-	-	
Activités alternatives-réduction pauvreté	214,106	240,877	197,023	710,468	1,082,316	803,108	1,079,472	4,327,371	
Capacités, participation, info, formation	6,227,129	7,005,727	5,730,258	3,342,822	4,235,203	3,692,165	3,097,938	33,331,240	
Recherche-développement	-	-	-	-	-	-	-	-	
Développement mécanismes finances	214,106	240,877	197,023	174,460	233,052	234,623	183,897	1,478,039	
Coopération et partenariat	220,121	247,643	202,557	962,031	1,281,866	1,380,939	1,257,786	5,552,944	
Total	11,944,251	13,437,680	10,991,203	9,530,000	11,130,000	9,529,080	9,387,522	75,949,736	
Montant Total Activités	15,709,801	17,290,673	14,091,203	14,988,958	16,000,000	14,999,999	17,500,000	110,580,634	
1. Activités transversales incluent: cartographie satellitale, appui société civile, suivi concessions forestières									
2. Activités aux paysages incluent l'application des pratiques de bonne gestion de ressources naturelles dans les Paysages PFBC									
A noter: Ces données sont des estimations. Elles incluent les fonds du U.S. Fish and Wildlife Service, qui est en collaboration avec CARPE.									

	Activités Transversales et Basées aux Paysages (par année \$US)							Total (US\$)
Axes Stratégiques	2004	2005	2006	2007	2008	2009	2010	2004-10
Harmonisation des politiques forestières-fiscal	801,846	944,088	774,124	1,259,985	1,122,503	1,376,129	1,366,712	7,645,388
Connaissance de la ressource	3,887,912	4,157,064	3,456,795	3,584,721	2,775,995	2,483,773	2,280,530	22,626,790
Aménagement écosystèmes-reboisement	611,548	673,282	558,182	344,396	336,249	277,386	385,940	3,186,983
Conservation diversité biologique	1,535,097	1,626,098	1,276,368	1,683,232	2,314,016	1,805,671	4,824,734	15,065,215
Valorisation durable des ressources forestières	-	-	-	-	-	-	-	-
Activités alternatives-réduction pauvreté	288,592	271,529	213,449	710,468	1,082,316	803,108	1,079,472	4,448,935
Capacités, participation, info, formation	8,104,459	9,072,353	7,381,763	6,269,664	6,854,003	6,638,369	6,120,929	50,441,539
Recherche-développement	-	-	-	-	-	-	-	-
Développement mécanismes finances	236,848	269,346	212,279	174,460	233,052	234,623	183,897	1,544,506
Coopération et partenariat	243,501	276,912	218,242	962,031	1,281,866	1,380,939	1,257,786	5,621,278
Total	15,709,801	17,290,673	14,091,203	14,988,958	16,000,000	14,999,999	17,500,000	110,580,634

Annexe 2 : Sommaire des Activités de Formation

1 Octobre 2009 – 30 Juin 2010

	Academique		Professional/Technique		Atelier		Sensitization		Ecogardiens		Grand Total	
	Men	Wom.	Men	Wom.	Men	Wom.	Men	Wom.	Men	Wom.	Men	Wom.
Paysage												
MAMC			38	10	25	15					63	25
Gamba	3	4	508	327	40	0	500	500	31	0	1082	831
Lope			74	9							74	9
Tridom			341	26	68	7			2	0	411	33
TNS	1	2	639	68	85	24	0	0	168	3	893	97
Leconi	3	0	90	18	124	32	152	118	10	0	379	168
LTLT			394	103							394	103
Salonga			2452	1975	503	179			32	0	2987	2154
MLW			322	175	232	103					554	278
MTKB			154	37	280	162	841	121			1275	320
Ituri			268	88	620	276					888	364
Virungas			58	90							58	90
Transversales												
NASA	374	43	44	5							418	48
WRI			273	82							273	82
IUCN			52	19	208	77					260	96
USFS			53	3	81	11					134	14
Total	381	49	5760	3035	2266	886	1493	739	243	3	10143	4712