

Maiko-Tayna-Kahuzi-Biega

Un paysage du Partenariat pour les Forêts du Bassin du Congo

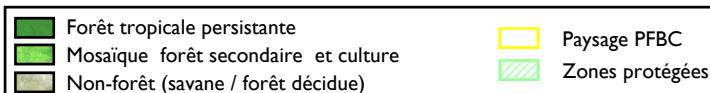
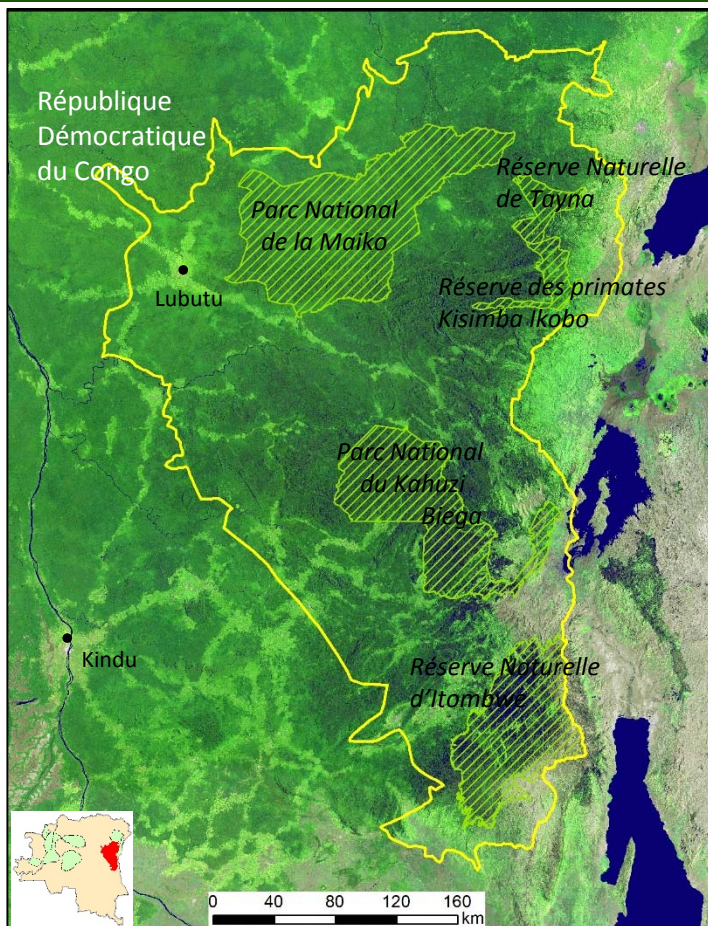


Image composite produite par l'université de Maryland et l'Observatoire Satellital des Forêts d'Afrique Centrale

Le Paysage

La majeure partie du paysage est couverte de forêts denses de terre ferme dont la composition et la structure varient suivant l'altitude (Pierlot, 1966). Le paysage s'abaisse à l'ouest en direction du fleuve Congo, ce qui génère un important gradient altitudinal (495-3279 m). Le réseau hydrographique appartient intégralement au bassin du Congo.

Le paysage en quelques points:

Superficie: 106,000 km²

Aires protégées:

- Les Parcs Nationaux de la Maïko et de Kahuzi-Biega
- Les Réserves Naturelles de Tayna et d'Itombwe
- La Réserve des Primates de Kisimba-Ikobo

Les principales menaces sur la biodiversité:

- Pression démographique
- L'agriculture sur brûlis
- Les activités illicites tel que la chasse des animaux et l'exploitation minière artisanale
- L'insécurité, l'instabilité politique, et la corruption

Les stratégies d'intervention:

- Intensification et sédentarisation des activités agricoles
- Améliorer la gestion des aires protégées
- La clarification des régimes fonciers
- L'éducation et l'engagement des femmes et hommes dans la conservation de la biodiversité
- La renforcement de la capacité en gestion du parc

Une analyse à l'échelle mondiale, a identifié la région comme unique du fait qu'elle couvre à la fois la forêt congolaise, une zone sauvage de haute biodiversité, et le rift Albertin, un "hotspot" d'importance mondiale: l'archipel afromontagnard oriental. La flore du paysage est riche et comprend de nombreuses espèces endémiques. Le paysage abrite aussi une riche faune mammalienne, avec notamment l'éléphant,

Maiko-Tayna-Kahuzi-Biega

le chimpanzé, le gorille de l'est, et de nombreux autres primates.

Les Menaces

Les menaces directes au paysage sont: l'expansion de l'agriculture sur brûlis poussée par une forte pression démographique sur le flanc Est du paysage; la chasse pour la viande et pour l'ivoire; et l'exploitation minière artisanale, surtout pour la recherche de l'or, du coltan et de la cassitérite. Les menaces indirectes sont: l'instabilité politique, la corruption, et l'insécurité provenant des bandes armées incontrôlées qui occupent encore certaines parties du paysage.

Les Principales Stratégies d'Intervention

Il y a sept stratégies d'intervention qui servent de soubassement pour la mise en œuvre des activités du projet. Il s'agit de: renforcer les capacités de gestion des aires protégées; renforcer la mise en œuvre de l'utilisation des terres et des plans de gestion; renforcer l'application des lois et des poursuites; promouvoir des alternatives durables de moyens de subsistance; promouvoir l'usage artisanal écologiquement durable des ressources naturelles; intégrer la REDD au niveau du

niveau du paysage; et, diminuer la pression démographique. Les activités du projet se focalisent en particulier sur la première, troisième et quatrième stratégie.

Résultats et Réalisations

- Formation des agents de l'ICCN sur l'utilisation de l'outil de suivi de la biodiversité dénommé Spatial Monitoring and Reporting Tool (SMART)
- La mise en œuvre des activités qui favorisent des alternatives génératrices de revenus
- La création d'une stratégie du genre, couplée à celle de communication, pour le paysage
- La délimitation et zonage de la Réserve d'Itombwe
- L'éducation environnementale de la population
- La facilitation du dialogue dans de nombreuses communautés sur des questions pertinentes à la gestion communautaire des réserves protégées

Programme Régional pour L'Environnement en Afrique Centrale

Le Gouvernement des Etats-Unis a lancé le Programme Régional pour l'Environnement en Afrique Centrale (CARPE) en 1995, en réponse à la reconnaissance grandissante au niveau mondial de l'importance de la dite forêt et du besoin d'une approche plus coordonnée pour gérer ses ressources durablement. CARPE est le principal programme du Gouvernement Américain en Afrique en matière d'atténuation du changement climatique.

USAID coordonnées:

Mobil Building, Avenue Isiro, 198

Kinshasa-Gombe

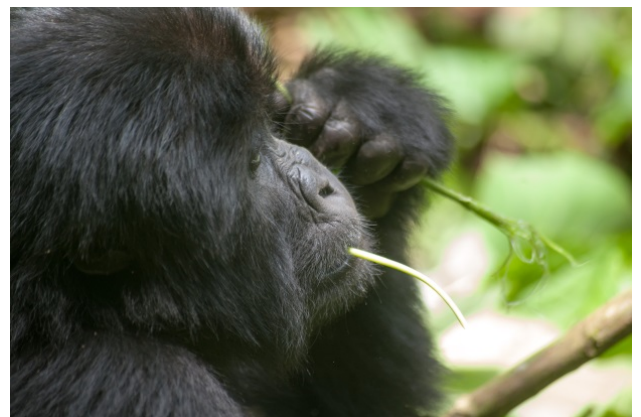
Tel: (+243) 81 555 4430

Fax: (+243) 81 555 3528

E-mail: CARPEManagement@usaid.gov

<http://www.usaid.gov/centralafrica-regional>

<http://carpe.umd.edu>



© Conservation International/Jessica Leas

Pour plus d'informations, prière de contacter:
Emola Hashim, Landscape Leader
95, Avenue des Orchidées, Quartier Les Volcans
Goma, Province du Nord-Kivu, RDC
(+243) 997-794-037 et (+243) 898-562-977
ehashim@conservation.org