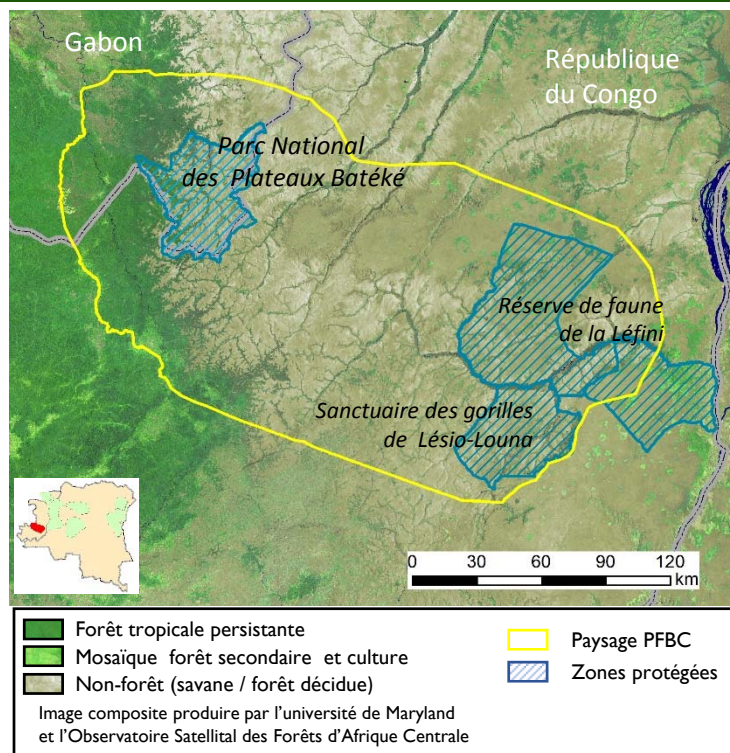


Léconi-Batéké-Léfini

Un paysage du Partenariat pour les Forêts du Bassin du Congo



Le Paysage

Le paysage de Batéké-Léfini englobe la prairie ancienne et savanes boisées du plateau, et les forêts du Massif du Chaillu. L'ouest de la zone contient des populations très menacées d'espèces forestières – les éléphants de forêt, les gorilles, les chimpanzés. Dans l'est se trouve un complément intéressant d'espèces de savane – le céphalophe de Grimm, le chacal à flancs rayés, et l'outarde de Denham. Le paysage inclut un nouveau parc national proposé, le Parc National Ogooué Leketi.

Les Menaces

L'exploitation forestière industrielle et le braconnage – le personnel mal encadré des entreprises d'exploitation forestière profitent des routes et des véhicules des entreprises pour exporter la viande de brousse de la zone du parc aux villes environnantes. L'expansion incontrôlée de l'agriculture autour

Le paysage en quelques points:

Superficie: 35.164 km²

Aires protégées:

- Parc National Ogooué Leketi (proposé)
- Réserve de Faune de la Léfini
- Sanctuaire des gorilles de Lésio-Louna

Les principales menaces sur la biodiversité:

- Braconnage de la viande de brousse
- Exploitation forestière
- Agriculture itinérante sur brûlis
- Feux de brousse
- Bois de chauffage et charbon du bois

Les stratégies d'intervention:

- Classement et gestion des aires protégées et application de la loi faunique
- L'amélioration des techniques agricoles et la développement de REDD+, basés sur la réduction du brûlage incontrôlé, ainsi que la gestion de bois de chauffage

des villes et des villages cause la déforestation. Dans les macro-zones forestières c'est la plus grande source d'émission de carbone.

La collecte du bois de chauffe et la coupe des broussailles pour le charbon appauvrit les écosystèmes de savane. La production de charbon est une menace de plus en plus grave dans la zone du plateau.

Les feux de brousse incontrôlés sur le plateau pendant la saison sèche réduisent les stocks de carbone dans la savane et empêchent la régénération de la forêt. Les systèmes traditionnels de brûlage contrôlé ne sont plus pratiqués.

Léconi-Batéké-Léfini

Les Principales Stratégies d'Intervention

Le classement du nouveau parc national est une priorité majeure pour ce paysage et nous espérons qu'il sera achevé en 2015. Un plan de gestion pour le parc sera élaboré à la suite du classement. Pendant ce temps, le projet continue à renforcer la gestion des réserves de Lesio Louna et Léfini en améliorant l'efficacité des patrouilles et l'application de la loi.

Le soutien du développement des moyens de subsistance durables est une stratégie clé pour la réduction de la dépendance sur la viande de brousse, la réduction de la déforestation causée par l'agriculture sur brûlis, et l'amélioration de la production de bois de chauffage.

Un projet pilote REDD+, lié à la stratégie nationale REDD, est en cours d'élaboration pour les Réserves de Léfini et de Lesio-Louna. Il sera basé sur la promotion de la reforestation en réduisant le brûlage incontrôlé, des plantations de bois de chauffe, des foyers améliorés et d'autres méthodes visant la séquestration du carbone.

Résultats et Réalisations

- Un décret de classement provisoire pour Ogooué-Leketi a été préparé et soumis au gouvernement. Le soutien financier à long terme pour le parc est promis par un accord de compensation avec une entreprise

Programme Régional pour L'Environnement en Afrique Centrale

Le Gouvernement des Etats-Unis a lancé le Programme Régional pour l'Environnement en Afrique Centrale (CARPE) en 1995, en réponse à la reconnaissance grandissante au niveau mondial de l'importance de la dite forêt et du besoin d'une approche plus coordonnée pour gérer ses ressources durablement. CARPE est le principal programme du Gouvernement Américain en Afrique en matière d'atténuation du changement climatique.

USAID coordonnées:

Mobil Building, Avenue Isiro, 198
Kinshasa-Gombe

Tel: (+243) 81 555 4430

Fax: (+243) 81 555 3528

E-mail: CARPEManagement@usaid.gov

<http://www.usaid.gov/centralafrica-regional>

<http://carpe.umd.edu>



de l'exploitation minière

- Le projet a formé le personnel du ministère des forêts dans l'utilisation du système de surveillance de l'application de la loi Spatial Monitoring and Reporting Tool (SMART) et des missions régulières de la lutte anti-braconnage ont été exécutées en collaboration avec la Brigade Mobile
- Afin de permettre l'amélioration de l'efficacité des activités anti-braconnage dans la Réserve de Lesio Louna, un point focal SMART a été recruté et les écogardes de la réserve ont reçu une formation en matière de collecte de données au cours des patrouilles
- L'intensification agricole est favorisée, par l'utilisation des plantes légumineuses pour accroître les rendements, réduire les périodes de jachère et améliorer la nutrition des ménages
- La proposition du projet REDD+ a été acceptée par la Coordination Nationale de la REDD en tant que projet pilote pour la stratégie nationale REDD
- Le projet a soutenu la création de plus de 100 ha des plantations agroforestières pour le bois de chauffe
- Une étude de faisabilité sur la diffusion des foyers améliorés a été complétée au début de 2015

Pour plus d'informations, s'il vous plait contacter:

Tim Rayden, Responsable de Paysage

Téléphone: +242 05694 6402

E-mail: trayden@wcs.org